

**LA PLANÈTE TRAVERSE ACTUELLEMENT
UNE CRISE CLIMATIQUE QUI NÉCESSITE UNE
INTERVENTION HUMAINE RAPIDE. NOUS
NOUS SOMMES DONC FIXÉS L'AMBITIEUX
OBJECTIF DE TRANSFORMER LES DÉCHETS
EN NOUVEAUX PRODUITS ESSENTIELS. NOUS
PRÉSERVONS NOTRE AVENIR EN AGISSANT
AUJOURD'HUI, EN RÉUTILISANT LES MATIÈRES
ET EN PROTÉGEANT NOTRE ENVIRONNEMENT.**



Sommaire

1/ À PROPOS DE RENEWI

- 5 Notre vision et nos objectifs
- 6 Un avenir durable
- 7 Durabilités : les chiffres clés
- 8 Renewi en un coup d'œil

2/ NOTRE APPROCHE

- 10 Modèle de fonctionnement
- 11 Déclaration de notre PDG
- 13 Engagements auprès de nos parties prenantes
- 15 Entretien avec une experte

3/ NOTRE NOUVELLE STRATÉGIE DE DURABILITÉ

- 18 Notre nouvelle stratégie de durabilité
- 19 Soutien aux Nations Unies sur la question de la durabilité
- 20 Entretien avec notre PDG
- 22 Mise en place d'une économie circulaire
- 27 Réduction des émissions de carbone et des déchets
- 31 Renforcement de l'aspect humain



NOTRE VISION : DEVENIR LA PREMIÈRE ENTREPRISE DE SURCYCLAGE

NOTRE OBJECTIF : PROTÉGER LA PLANÈTE EN REDONNANT VIE AUX MATÉRIEAUX UTILISÉS



En tant qu'entreprise pure de transformation des déchets en produits, à ce titre, nous occupons une position unique dans la chaîne de valeur en établissant un lien entre les producteurs de déchets et les consommateurs de matières premières secondaires.

Nous avons pour objectif de donner une nouvelle vie aux matériaux utilisés.

Entre recyclage des plastiques en matériaux de qualité à la base de nouveaux produits, transformation des déchets de construction en agrégats ou encore transformation des déchets ménagers en combustible, nous gérons l'ensemble des processus de surcyclage.



Nous fournissons de nouveaux matériaux aux fabricants, afin de leur permettre de créer des produits et d'aider les clients à adopter un comportement plus durable.

Nous réduisons les déchets. Nous évitons la pollution. Nous empêchons l'utilisation inutile des ressources naturelles non renouvelable afin de les préserver pour les générations futures.



Nous favorisons une économie circulaire.

Nous recyclons afin de réinjecter des matières premières précieuses dans le cycle de valeur des produits. Nous valorisons les ressources utilisées le plus longtemps possible en les recyclant et en leur conférant une fin utile.

NOTRE NOUVELLE STRATÉGIE DE DURABILITÉ A POUR BUT DE PRÉSERVER L'AVENIR, ET S'INSCRIT DANS LA LIGNÉE DES OBJECTIFS DE DÉVELOPPEMENT DURABLE DES NATIONS UNIES

Un avenir durable

Notre nouvelle stratégie en matière de durabilité nous permet de garantir la gestion durable de notre entreprise. Découvrez-en plus sur les trois principaux thèmes de cette stratégie :

Nos Objectifs de développement durable en lien avec les Nations Unies

Nos activités commerciales et notre nouvelle stratégie de développement durable s'alignent sur six des 17 objectifs de développement durable (ODD) des Nations Unies qui sont les plus pertinents pour ce que nous faisons. Dans ce rapport, vous verrez des icônes pour ces ODD, comme nous montrons comment nous travaillons pour les atteindre.



BONNE SANTÉ ET BIEN-ÊTRE

Nous veillons à la sécurité et au bien-être de nos employés, et assumons la même responsabilité envers les communautés locales.



EAU PROPRE ET ASSAINISSEMENT

Nous nettoyons les eaux usées pour les rendre à nouveau utilisables. Il s'agit de l'une de nos principales activités de traitement.



ÉNERGIE PROPRE ET D'UN COÛT ABORDABLE

Nous réduisons notre empreinte carbone en utilisant les énergies renouvelables, et vendons également l'énergie verte produite sur nos sites.



VILLES ET COMMUNAUTÉS DURABLES

Nous réduisons nos émissions de carbone et les autres émissions associées à la collecte des déchets dans les villes et les zones urbaines.



CONSOMMATION ET PRODUCTION RESPONSABLES

Nous favorisons l'économie circulaire, et soutenons ainsi une consommation et une production responsables.



MESURES RELATIVES À LA LUTTE CONTRE LES CHANGEMENTS CLIMATIQUES

Nous agissons pour protéger le climat en évitant les émissions de carbone et en recyclant les déchets au lieu de les incinérer ou de les déposer en décharge.



Découvrez-en plus sur les actions de Renewi en matière de durabilité, d'environnement, de société et de gouvernance dans les études de cas « Nos actions concrètes pour la durabilité » tout au long de ce Rapport.

Durabilité : les chiffres clés

Voici un aperçu des résultats de Renewi en matière de durabilité pour cette année, des taux d'émissions de carbone et de recyclage à la diversité des genres en passant par la sécurité des employés.



0,233

Ratio d'intensité d'évitement de carbone Renewi pendant l'exercice 2020



64,7 %

Taux de recyclage*



95

Taux d'accidents ayant entraîné une absence supérieure à trois jours



48,5 %

Taux de camions de notre flotte conformes à la norme Euro 6



23 %

Taux de femmes parmi les cadres supérieurs au sein de Renewi à l'heure actuelle



67 %

Taux d'amélioration du signalement des quasi-accidents par nos employés



90,8 %

Taux de recyclage et de récupération*



2,7

Nombre moyen de plaintes par site Renewi émanant des communautés locales

* Pourcentage du total des déchets traités

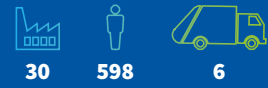


Renewi en un coup d'œil

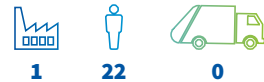
Voici un aperçu de notre entreprise : nos Divisions, nos collaborateurs, les lieux de travail et les activités, de la collecte des déchets au recyclage en passant par la création de matières premières secondaires



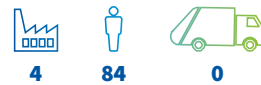
ROYAUME-UNI



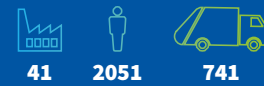
PORTUGAL



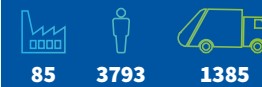
FRANCE



BELGIQUE



PAYS-BAS



HONGRIE

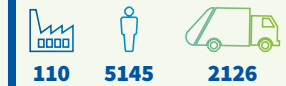


NOTRE STRUCTURE

Le 1er avril 2020, nous avons réorganisé notre entreprise en passant de quatre à trois Divisions. Nous exploitons ainsi une structure plus simple et plus efficace.

Nos divisions

Commercial Waste



Mineralz & Water



Specialities



Group Central Services



TOTAUX RENEWI



*Hors employés temporaires.

DONNÉES CLÉS



Nombre de sites opérationnels¹



Nombre de collaborateurs (effectif)



Nombre de camions pour la collecte des déchets et le transport²

1. Sites opérationnels actifs; n'incluent pas les bureaux et les autres sites non opérationnels.

2. N'incluent pas les fourgonnettes, les véhicules particuliers, les installations mobiles utilisées sur site et autres véhicules similaires.



Modèle de fonctionnement

Chez Renewi, nous générons des revenus en collectant des déchets et en les transformant en matières premières secondaires. Nous créons ainsi de la valeur pour nos parties prenantes tout en contribuant à l'économie circulaire

GUIDÉS PAR

Notre vision

Devenir la première entreprise de surcyclage.

Notre objectif

Protéger la planète en redonnant vie aux matériaux utilisés.

INFLUENCÉS PAR

Le monde dans lequel nous vivons

Nous sommes confrontés aux défis posés par l'évolution des réglementations et le développement des programmes législatifs des gouvernements en lien avec le changement climatique et l'économie circulaire.

Les ressources dont nous avons besoin

- Actifs et technologie
- Investissement
- Personnes
- Innovation
- Service
- Finance

Les points de vue de nos parties prenantes

Nous sommes à l'écoute des besoins de nos parties prenantes, et tenons compte de leurs priorités.

i Pour en savoir plus sur notre engagement auprès de nos parties prenantes, rendez-vous aux pages 13 et 14

COMMENT NOUS CRÉONS DE LA VALEUR AU CŒUR DE L'ÉCONOMIE CIRCULAIRE

Nos actions

Nous générons des revenus grâce à la collecte et au traitement des déchets ainsi que la vente des éléments recyclés et de l'énergie que nous produisons. Nous avons cependant pour objectif d'orienter la majeure partie de nos activités vers le traitement, et prévoyons de renforcer notre offre en biocombustibles et matières premières secondaires de qualité.



Guidées par notre nouvelle stratégie d'entreprise

Devenir le leader dans les domaines du recyclage et de la production de matières secondaires, et gagner des parts de marché spécifiques.

Guidées par notre nouvelle stratégie de durabilité

i Pour en savoir plus sur notre nouvelle stratégie de durabilité, rendez-vous en page 18

Étayées par nos valeurs, qui font ce que nous sommes

- Exigeants sur la sécurité
- Innovants
- Durables
- Axés sur le client
- Responsables
- Solidaires

POUR TOUTES NOS PARTIES PRENANTES

- **Clients producteurs de déchets** Nous contribuons à l'aspect durable de leur entreprise grâce à des collectes spécialisées et un tri renforcé.
- **Clients acheteurs de produits** Nous collaborons avec eux afin d'innover et de créer de nouveaux produits à partir des flux de déchets.
- **Fournisseurs pour les dépenses d'investissement de capital et d'exploitation** Nous passons des contrats d'approvisionnement sur le long terme et travaillons dans l'optique d'assurer un traitement équitable dans l'ensemble de la chaîne.
- **Communautés** Nous utilisons des véhicules de collecte à faibles émissions afin de limiter l'effet de nos activités sur les communautés.
- **Employés** Nous investissons dans des programmes de sécurité et bien-être, de développement professionnel et de leadership.
- **Organismes de réglementation** Nous travaillons avec eux et leur fournissons notre avis d'expert quant au traitement des flux de déchets complexes.
- **Gouvernements** Nous travaillons avec eux sur les effets des changements apportés au cadre réglementaire dans le domaine des activités durables.
- **Investisseurs** Nous suivons les tendances du marché et mettons en place des processus destinés à réduire l'effet des événements indésirables.
- **Organismes de prêt** Nous participons à des discussions régulières et continues avec le groupe de services bancaires sur mesure.

i Pour en savoir plus sur notre engagement auprès de nos parties prenantes, rendez-vous aux pages 13 et 14

Déclaration de notre PDG

Notre nouvelle stratégie en matière de durabilité va nous aider à relever les défis environnementaux actuels, à protéger les ressources de la Terre, à favoriser l'économie circulaire et à réduire nos émissions



Otto de Bont
Président-directeur
général

Ma nomination au poste de PDG en 2019 a été une grande fierté. L'opportunité de diriger une société dont le but principal est aussi proche de mes propres valeurs, à savoir la protection de notre planète, a joué un rôle majeur dans ma détermination. Aujourd'hui, je suis heureux de pouvoir dire que Renewi a avancé en ce sens en se rapprochant toujours plus de ses principaux objectifs en matière de durabilité. L'an dernier, 64,7 % des déchets que nous avons traités ont été recyclés ou préparés au recyclage, tandis que 25,9 % ont été utilisés comme combustibles pour la valorisation énergétique. Grâce à ce recyclage et à cette valorisation, nous aidons véritablement l'Europe à réduire ses émissions de carbone puisque la production faisant appel à des matières secondaires génère moins d'émissions.

Ces 12 derniers mois, nous avons poursuivi notre investissement dans des camions respectueux de l'environnement et, à l'heure actuelle, 48,5 % de notre flotte se compose de véhicules conformes à la norme Euro 6. Mais nous ne comptons pas nous arrêter en si bon chemin. Nous souhaitons en effet créer une flotte encore plus verte, avec un objectif zéro émissions grâce à des camions électriques. Ainsi, en août 2020, nos tout premiers camions électriques réaliseront les collectes à Amsterdam (voir [page 28](#)).

UN NOUVEAU DÉPART

Cette année, nous inaugurons notre cycle de cinq ans en faveur de la durabilité. Notre but, à savoir protéger la planète en redonnant vie à des matériaux utilisés, reste inchangé, tout comme notre ambition de devenir la première entreprise

de surcyclage. Nos trois piliers de durabilité ont également été complétés dans notre nouvelle stratégie de durabilité. Tout d'abord, nous allons favoriser l'économie circulaire en transformant les déchets de nos clients ainsi que nos propres déchets en nouveaux produits et matières premières. Ensuite, nous allons réduire nos déchets et nos émissions de carbone au sein de notre entreprise et en dehors. Enfin, nous allons renforcer nos actions sur le plan humain. Pour cela, nous allons renforcer notre soutien envers nos 6550 employés qui offrent des services essentiels à la société. Nous allons également renforcer notre soutien envers nos communautés locales et nos clients. Nous avons eu l'occasion de mettre en pratique cet engagement en faveur de l'humain lors de la pandémie de Covid-19, en collaborant avec un fournisseur d'équipements médicaux. Nous avons ainsi collecté les masques usagés dans les hôpitaux, avant de les recycler grâce à la stérilisation pour les renvoyer ensuite aux professionnels de santé (voir [page 33](#)). Ces trois piliers de durabilité nous ont permis d'établir six objectifs majeurs :

- ▶ **Transformer les déchets de nos clients en nouveaux produits** Cela permet de réduire les émissions de carbone dans les chaînes d'approvisionnement et de lutter contre le gaspillage des ressources naturelles limitées. Les principaux indicateurs sont le taux de recyclage et le niveau d'évitement du carbone.
- ▶ **Devenir chef de file d'un processus vert et propre de la collecte des déchets** La collecte des déchets constitue un enjeu important, et nous avons pour objectif de réduire les



67,4 %

Taux de recyclage de Renewi pendant l'exercice 2020

25,9 %

Pourcentage de déchets traités utilisés pour la valorisation énergétique



Déclaration de notre PDG, suite

émissions de carbone, d'azote et de particules qui l'accompagnent. Pour ce faire, nous comptons mettre en place des camions à faible niveau d'émissions et, à terme, zéro émission, ainsi qu'une optimisation des itinéraires et une collecte avec des véhicules sans marque.

- ▶ **Réduire l'impact carbone de nos activités** Par nature, nos activités réduisent les émissions générales de carbone grâce à la réutilisation des matières. Nous souhaitons cependant réduire notre propre consommation d'énergie lorsque cela est possible et augmenter notre utilisation des énergies renouvelables.
- ▶ **Entraîner un impact positif dans nos communautés** En tant que soutien local du recyclage et de l'économie circulaire, nous fournissons un service essentiel à nos communautés. À ce titre, nous souhaitons apporter un impact positif là où nous travaillons en nous engageant de manière plus rapprochée auprès des communautés, en les soutenant et en limitant les éventuels aspects négatifs de nos activités.
- ▶ **Assurer la sécurité de nos collaborateurs chaque jour** La sécurité représente une valeur essentielle, et nous faisons notre maximum pour réduire notre taux d'accident et éviter tout incident grave. De plus, nous avons à cœur d'améliorer la santé et le bien-être mental de l'ensemble de nos employés.
- ▶ **Créer un environnement de travail plus stimulant, diversifié et inclusif au sein de Renewi** Nous continuons à favoriser une main-d'œuvre engagée qui tire sa force de la diversité de ses origines, et donnons à l'ensemble de nos employés l'opportunité d'évoluer et d'atteindre leur plein potentiel au sein de notre organisation. Chacun de ces objectifs pose des défis ambitieux, détaillés des [pages 22 à 36](#). Notre engagement

à les atteindre, et la nature même de notre activité au quotidien, permettent à Renewi de respecter six des 17 Objectifs de développement durable des Nations Unies (voir [page 19](#)) :

- ▶ **Bonne santé et bien-être** Nous veillons à la sécurité et au bien-être de nos employés, et assumons la même responsabilité envers les communautés locales.
- ▶ **Eau propre et assainissement** Nous nettoyons les eaux usées pour les rendre à nouveau utilisables. Il s'agit de l'une de nos principales activités de traitement.
- ▶ **Énergie propre et d'un coût abordable** Nous réduisons notre empreinte carbone en utilisant une énergie renouvelable, et vendons également l'énergie verte produite sur nos sites.
- ▶ **Villes et communautés durables** Nous réduisons nos émissions de carbone et autres associées à la collecte des déchets dans les villes et les zones urbaines.
- ▶ **Consommation et production responsables** Nous favorisons l'économie circulaire, et soutenons ainsi une consommation et une production responsables.
- ▶ **Mesures relatives à la lutte contre les changements climatiques** Nous agissons pour protéger le climat en évitant les émissions de carbone et en recyclant les déchets au lieu de les incinérer ou de les déposer en décharge. De plus, nous restons fidèles à notre engagement envers le Pacte mondial, l'initiative la plus importante au monde en matière de durabilité pour les entreprises, et avons intégré ses 10 principes dans notre approche de la durabilité.

UN IMPACT POSITIF SUR LA SOCIÉTÉ

Depuis quelques temps déjà, Renewi s'appuie sur les enjeux liés à l'environnement et au climat au niveau européen pour améliorer sa durabilité. Nous avons

pris des mesures actives pour rendre nos activités plus propres et plus écologiques, et continuons à fournir des matières premières secondaires aux entreprises de différents secteurs. De plus, la mission de notre entreprise est conforme aux objectifs du Pacte vert pour l'Europe.

Nous prévoyons de poursuivre notre développement à l'avenir en produisant et en fournissant des matières premières secondaires d'une qualité encore supérieure, afin de permettre à nos clients de réduire leur consommation de matières premières. Nous allons également nous associer avec eux en vue de les aider à renforcer la circularité de leurs activités, et ainsi contribuer à la création d'une économie circulaire.

Nous investissons évidemment déjà dans l'économie circulaire de façon significative. Nous assurons par exemple le transport en toute sécurité du métal contaminé à l'amiante vers le centre de recyclage Purified Metal Company, où il est transformé en matière première réutilisable dans l'industrie de l'acier (voir [page 30](#)). Nous avons également passé un accord similaire dans le secteur du plastique : nous acheminons des déchets plastiques dans les locaux de spécialistes du recyclage des produits chimiques, qui les transforment en pétrole afin de produire de nouveaux produits en plastique.

Nous nous attaquons également au problème mondial de la mise au rebut des matelas : aux Pays-Bas, près de 1,5 million de matelas sont jetés chaque année. En Belgique, ce chiffre s'élève à environ un million. Il atteint sept millions au Royaume-Uni, et même 20 millions aux États-Unis. Or, les installations de recyclage des matelas sont limitées. Ceux-ci sont donc souvent incinérés, gâchant alors les matériaux précieux qui les composent et entraînant des émissions de carbone supplémentaires. Au Royaume-Uni,

seuls 20 % des matelas jetés sont recyclés. Nous avons donc investi dans la société néerlandaise RetourMatras, spécialisée dans le recyclage des matelas, afin d'accroître sa capacité de production, et mettons à disposition nos camions et chauffeurs pour acheminer les matelas dans ses installations de recyclage (voir [page 24](#)). Et puisque cela représente également un problème en dehors des Pays-Bas, Renewi envisage d'établir d'autres partenariats de ce type à l'échelle internationale.

UNE ACTIVITÉ RESPONSABLE

Je me réjouis de la capacité d'action dont nous disposons au sein de l'économie circulaire en tant qu'intermédiaire. Au cours des 12 prochains mois et par la suite, nous allons continuer à nous concentrer sur les points suivants : rendre nos activités plus propres et plus écologiques grâce à des camions à faible niveau d'émissions ou zéro émissions, utiliser des camions sans marque sans multiplier les trajets, rendre nos bâtiments et nos activités plus éco-performants, et continuer à investir dans une technologie avancée afin de produire des matières secondaires de la meilleure qualité pour aider nos clients à créer des produits durables. J'ai hâte de partager avec vous nos progrès en faveur de nos objectifs 2021 dans le Rapport de durabilité de l'année prochaine.

Otto de Bont

Président-directeur général



Engagements auprès de nos parties prenantes

Des clients aux communautés, en passant par les organismes de prêt ou de réglementation et, évidemment, nos collaborateurs, nous créons de la valeur pour nos parties prenantes en étudiant et en apportant une réponse à leurs priorités et préoccupations



Clients producteurs de déchets

Leurs priorités Ces clients sont à la fois soucieux de la durabilité et des coûts. Sur le plan opérationnel, ils ont besoin d'un service toujours fourni en temps utile, et souhaitent que nous nous montrions réactifs et flexibles quant à leurs besoins.

Nos solutions Nous proposons des services pour conseiller le client dans l'amélioration de leurs résultats en matière de durabilité au niveau des points de collecte et du tri. Nous apportons un service de qualité, réactif et économique, et investissons dans de nouvelles solutions durables.

Lien vers les ODD



Clients acheteurs de produits

Leurs priorités Pour ces clients, les spécifications des produits et la garantie d'approvisionnement sont essentielles. En phase d'innovation, ils ont besoin d'informations pour étudier la faisabilité technique et la commercialisation. En phase de production, ils sont attentifs à la qualité et à l'uniformité.

Nos solutions Nos équipes de projets apportent leur expertise en matière de développement des produits. Nous veillons à ce que nos idées de nouveaux produits soient adaptées à l'actualité, et nos lignes de production fonctionnent avec des systèmes de qualité de fabrication modernes.

Lien vers les ODD



Fournisseurs pour les dépenses d'investissement de capital et d'exploitation

Leurs priorités Ils comprennent notre stratégie, la manière dont leurs produits s'adaptent à nos besoins et comment créer de la valeur par le biais des innovations produites. Ils établissent des partenariats à long terme, et savent que Renewi adopte un comportement éthique destiné à protéger l'environnement.

Nos solutions Nous assurons un traitement équitable dans nos chaînes logistiques et innovons afin de proposer une collecte, un tri et un traitement des déchets plus efficaces. Nous améliorons également nos résultats et notre impact sur l'environnement.

Lien vers les ODD



Communautés

Leurs priorités Elles attendent une fourniture constante de services essentiels avec un impact réduit sur l'environnement. Soucieuses de l'écologie, elles sont favorables à la lutte contre les changements climatiques et à l'économie circulaire, et veulent éradiquer la pollution dans les villes.

Nos solutions Nos systèmes de collecte sans marque permettent d'améliorer l'impact environnemental de nos activités. Nous investissons dans des véhicules dédiés à faible niveau d'émissions ou zéro émission, et organisons des événements communautaires.

Lien vers les ODD



Employés

Leurs priorités Dans le cadre de leur travail quotidien, ils attendent une reconnaissance et des possibilités de développement personnel, ainsi qu'un environnement de travail positif respectant les meilleures normes de sécurité existantes.

Nos solutions Nous investissons dans la sécurité sur site et dans nos camions. Notre programme « Fit to the Finish » soutient le bien-être des employés (voir [page 32](#)) et notre programme LEAD permet d'améliorer les compétences en matière de management. Nous investissons également dans nos talents afin d'ouvrir de nouvelles voies de développement à nos collaborateurs.

Lien vers les ODD



Engagements auprès de nos parties prenantes, suite



Organismes de réglementation

Leurs priorités Ces organismes veulent respecter les normes environnementales autorisées et les faire évoluer, traiter les préoccupations actuelles et répondre aux défaillances de manière adaptée.

Nos solutions Chez ATM, notre programme de test a aidé les organismes de réglementation néerlandais à rouvrir le marché des sols traités thermiquement. Nous soutenons les organismes de réglementation en leur fournissant notre avis d'expert quant à la gestion et au traitement des flux de déchets importants, comme les langes, ainsi que la gestion des produits chimiques, tels que les PFAS.

Lien vers les ODD



Gouvernements

Leurs priorités Ils souhaitent stimuler l'économie circulaire par le biais du recyclage et des produits secondaires, respecter les objectifs relatifs au changement climatique, créer un environnement propre avec un minimum de pollution et utiliser les réglementations pour atteindre les résultats attendus.

Nos solutions Nous nous engageons et fournissons des conseils quant à l'effet d'un changement réglementaire sur la durabilité des activités, et contribuons à établir la législation pour garantir que les propositions soient réalisables et bénéfiques à l'économie circulaire.

Lien vers les ODD



Investisseurs

Leurs priorités Ils souhaitent évaluer notre performance actuelle et nos clients futurs tout en comparant les performances, comprendre les besoins de l'industrie, ainsi que réduire les risques, les événements exceptionnels et les niveaux de dette.

Nos solutions Nous proposons des rapports et des processus clairs afin de limiter l'impact des événements indésirables, un recentrage de nos activités en réduisant le nombre de structures et de divisions par le biais de cessions, et une réduction de la dette grâce à une bonne gestion de portefeuille.

Lien vers les ODD



Organismes de prêt

Leurs priorités Ces organismes souhaitent protéger leur capital investi chez Renewi et obtenir un retour sur investissement, jouer un rôle d'intermédiation concernant les produits financiers disponibles, réduire les risques et gérer les tendances du marché ainsi que les leviers.

Nos solutions Nous proposons des discussions régulières avec le groupe de services bancaires sur mesure, une optimisation des facilités d'emprunt, notamment de nouvelles émissions, une meilleure gestion de la trésorerie et des solutions d'équilibrage de trésorerie.

Lien vers les ODD





Maria van der Heijden

Directrice de MVO
Nederland

Maria van der Heijden dirige MVO Nederland, une organisation qui soutient les entreprises et les entrepreneurs en Europe afin de favoriser l'économie circulaire, et encourage le gouvernement à faire avancer les questions des activités circulaires et de la durabilité

ENTRETIEN AVEC UNE EXPERTE

« Il est temps de passer à l'action et de s'attaquer à cette crise »

Nous avons interrogé Maria van der Heijden, militante pour la durabilité, sur les sujets de la préservation de la planète grâce à l'activité circulaire et la nécessité de s'attaquer rapidement à l'urgence climatique

Q Qu'est-ce qui vous a incitée à vous lancer dans la protection de l'environnement ?

R C'est l'influence des humains sur la Terre. Les conséquences de la présence de sept milliards de personnes : l'extraction d'une quantité faramineuse de matières premières, pollution de l'eau ainsi que de l'air. Ces comportements ont eu un tel effet sur l'environnement que nous connaissons aujourd'hui une crise climatique.

Q Pensez-vous que les gouvernements répondent aux préoccupations des citoyens concernant le changement climatique ?

R Je pense que deux problèmes se posent. Tout d'abord, les politiques raisonnent souvent à court terme. Les élections changent régulièrement le pouvoir en place, et les gouvernements ne durent pas longtemps. Or, la question du changement climatique a besoin d'une attention et de solutions sur le long terme. Ensuite, il existe souvent une inertie importante au sein des gouvernements lorsqu'il est question de changement. Pourtant, nous devons agir vite car la crise est en cours en ce moment même. C'est une urgence, et nous n'avons pas beaucoup de temps

pour mettre en place des solutions afin de préserver notre avenir. Toutefois, il est intéressant de constater que pendant la crise du Covid 19, les gouvernements ont eu le courage d'agir et de prendre des décisions rapidement. L'épidémie a montré que nous pouvions modifier notre comportement assez rapidement, et il serait judicieux que les gouvernements appliquent le même degré de réactivité et de contrôle au changement climatique. C'est ainsi que nous pourrions véritablement progresser.

Q Quelles lois mettriez-vous en place pour mieux protéger la planète ?

R La première priorité serait de modifier la législation fiscale. Le système actuel est en effet basé sur la taxation du travail, et pas du tout sur la taxation des matières premières et de la pollution. Il faudrait mettre en place une part importante de la taxation sur l'extraction et l'utilisation des matières premières ainsi que la pollution. C'est à ce moment que notre impact sur le climat deviendrait visible dans le système fiscal, et les personnes et entreprises feraient probablement des choix différents. La législation ne doit pas être

Entretien avec une experte, suite

pensée à court terme, dans le cadre des décisions purement politiques qui accompagnent les élections et le pouvoir temporaire. Nous avons besoin de lois qui vont au-delà de la durée de vie des gouvernements spécifiques. Elles doivent être mises en place pour les générations futures. Voilà pourquoi, lorsque nous sommes confrontés à un problème, la phrase « Ne transmet pas le fardeau à tes enfants ou tes petits-enfants » guide la stratégie et le raisonnement de notre organisation.

Q Dans quelle mesure l'économie circulaire est-elle importante pour lutter contre le changement climatique ?

R Elle est essentielle. Les accords sur l'environnement font trop souvent la « chasse aux tonnes », par exemple le fait de limiter la quantité de tonnes d'émissions de CO₂ autorisées. Il est vrai que c'est très important et pertinent, mais la circularité et les processus circulaires sont également indispensables puisqu'ils permettent de créer une autre économie. Ils permettent de changer de façon durable et positive notre manière de mener l'industrie et l'économie, de gérer les ressources de la Terre. Dans cette situation, les

matières premières deviennent plus onéreuses que les matières premières secondaires, et lorsque vous réutilisez quelque chose, vous baissez son prix. L'économie circulaire revêt une logique implacable sur le plan économique.

Q Pensez-vous qu'il est important que les investisseurs financent des entreprises durables ?

R C'est indispensable. Lorsque vous investissez de l'argent, vous avez une vision à long terme. Or, l'économie circulaire est neutre sur le plan climatique et constitue une vision à long terme et constitue en elle-même une perspective à long terme. Évidemment, certaines personnes veulent aussi des résultats à court terme et demandent quel sera le rendement pour l'année. Mais l'économie circulaire se développe et offre une perspective croissante. Vous avez donc l'assurance d'investir dans l'avenir. Cependant, elle est aussi essentielle en raison de l'importance de l'argent : en tant qu'organisation, nous avons un programme d'action concernant la législation, les réglementations et le gouvernement. Mais ce programme est également axé sur les banques,



les fonds de pension et les investisseurs, car ils ont un impact considérable sur l'économie. Nos fonds de pension comportent beaucoup d'argent, alors essayons au moins de bien l'utiliser. De l'utiliser pour les bonnes raisons. Nous devrions investir dans notre avenir au même titre que dans l'avenir.

Q Quel rôle les entreprises de recyclage et de traitement des déchets peuvent-elles jouer en vue de favoriser l'économie circulaire ?

R Leur rôle est essentiel. Pour commencer, la majeure partie de la circularité provient de ce secteur - les déchets et le recyclage. De plus, les entreprises telles que Renewi tiennent compte de la circularité dans toutes leurs actions. Elles posent les bonnes questions : « Comment peut-on réutiliser ce produit jeté, ce déchet ? Comment concevoir ou fabriquer quelque chose différemment afin de le rendre circulaire ? ». Elles ont également développé des connaissances et une expertise impressionnantes, qu'elles peuvent partager avec d'autres secteurs. Ces partenariats permettent de développer l'économie circulaire.

Mais ces entreprises peuvent également utiliser l'expertise cumulée pour influencer les modes de pensée. Elles doivent toujours se poser la question suivante : « Où se trouve l'opportunité de modifier les comportements ? ».

Q Quels sont les défis pour les entreprises ?

R La transparence, comme par exemple dans la chaîne logistique. Les entreprises doivent se demander « Quel est l'état de notre chaîne logistique ? Où obtenons-nous nos matières premières ? Quels sont les processus en place dans cette chaîne ? Sont-ils favorables à l'environnement ? »

Q De quelle manière les gouvernements et les entreprises peuvent-ils améliorer les niveaux de durabilité et faire progresser l'économie circulaire ?

R Je pense qu'il est essentiel que les gouvernements affichent leur adhésion totale à la circularité, et indiquent qu'il s'agit de l'un de leurs objectifs. Les entreprises agiront ensuite dans la même optique. Les gouvernements peuvent stimuler le mode de pensée circulaire des entreprises, et les aider à travailler sur une innovation circulaire avec des subventions et des co-investissements.

Q Comment imaginez-vous un avenir plus vert pour la planète ?

R La crise climatique ne nous laisse pas beaucoup de temps pour opérer les bons changements et atteindre la durabilité. Ma devise sur l'évolution de l'avenir est donc la suivante : « Dépêchons-nous de bien faire ». Le problème du changement climatique est celui de tous, je vois donc l'avenir ainsi : « Nous sommes tous dans le même bateau, nous devons donc agir en équipe »

« LA CIRCULARITÉ ET LES PROCESSUS CIRCULAIRES SONT ESSENTIELS, CAR ILS NOUS PERMETTENT DE CRÉER UNE AUTRE ÉCONOMIE ET DE CHANGER NOTRE MANIÈRE DE MENER NOS ACTIVITÉS »



Notre nouvelle stratégie de durabilité

La stratégie de Renewi pour l'avenir vise à s'attaquer à la crise climatique et à intégrer la durabilité dans toutes nos actions, de l'essor de l'économie circulaire à la réduction des émissions de carbone

Bienvenue dans le monde futur de Renewi, plus propre et plus vert, rendu possible par une nouvelle stratégie de durabilité à l'origine de toutes nos actions : activités commerciales, relations avec les clients, interactions avec les communautés et gouvernements, et soutien apporté à nos collaborateurs.

Cette stratégie est bien plus qu'une déclaration d'intention. Il s'agit d'un plan d'action pratique, soutenu par des mesures rigoureuses et avec une finalité de grande envergure. En effet, les trois principaux piliers - ou thèmes - de notre stratégie expriment toute la portée de ses ambitions : mise en place d'une économie circulaire, réduction des émissions de carbone et des déchets, et renforcement de l'aspect humain. Ces ambitions seront concrétisées sous la forme de six objectifs, comme par exemple le fait de favoriser l'économie circulaire en créant des matières premières secondaires au lieu d'utiliser les ressources naturelles, ou encore devenir chef de file dans la réduction de l'impact carbone de la collecte des déchets. Mais nous ne serions rien sans nos collaborateurs et communautés, voilà pourquoi l'aspect humain représente également un élément fondamental de cette stratégie.

Le but général de Renewi, à savoir favoriser la durabilité, est en accord avec les objectifs de notre nouvelle stratégie d'entreprise renforcée : devenir leader du recyclage et de la production de matières premières secondaires, et augmenter notre part sur certains marchés spécifiques. Notre stratégie tient également compte de l'urgence climatique et de l'importance d'une transition énergétique et des solutions circulaires. Nous sommes convaincus qu'il est temps d'agir. Voilà pourquoi notre stratégie en faveur de la durabilité est un plan d'action axé sur l'avenir. Elle montre que nous agissons aujourd'hui pour préserver notre avenir.

THÈMES

Les thèmes de notre nouvelle stratégie sont à la base de notre plan pour lutter contre la crise climatique - solutions circulaires, transition énergétique et baisse des émissions - et soutenir les communautés de la société en général, ainsi que nos collaborateurs.

OBJECTIFS

Nous avons défini six objectifs, qui représentent la mise en pratique de nos principaux thèmes. La progression vers ces objectifs sera mesurée par un ensemble de mesures et d'indicateurs clés de performance.

- **Transformer les déchets de nos clients en nouveaux produits**
Nous souhaitons favoriser l'économie circulaire et éviter aux déchets de finir incinérés ou en décharge. Notre but est de les transformer en nouveaux produits et matériaux, et de fournir des matières premières secondaires qui remplacent les ressources naturelles.
- **Devenir chef de file d'un processus vert et propre de la collecte des déchets**
Nous souhaitons montrer la voie dans la réduction de l'impact carbone et de la pollution causés par la collecte des déchets, en nous concentrant plus spécifiquement sur les villes et les zones urbaines.
- **Réduire l'impact carbone de nos activités**
Nous voulons réduire les émissions de carbone liées à nos activités de recyclage et de traitement des déchets sur site, et progresser dans l'utilisation d'une énergie renouvelable.
- **Entraîner un impact positif dans nos communautés**
Nous souhaitons représenter une force positive dans les communautés en nous engageant dans des projets locaux, en diffusant notre message « zéro déchet » et en réduisant notre impact environnemental négatif.
- **Assurer la sécurité de nos collaborateurs chaque jour**
Nous voulons nous assurer que les personnes restent en bonne santé et en sécurité tout au long de leur carrière chez Renewi, sur le plan physique comme psychologique.
- **Créer un environnement de travail plus stimulant, diversifié et inclusif au sein de Renewi**
Nous avons pour ambition de faire de Renewi un lieu de travail stimulant, dans lequel les personnes peuvent évoluer au sein d'un environnement égalitaire et inclusif.

Soutien aux Nations Unies sur la question de la durabilité

La nouvelle stratégie de Renewi en matière de durabilité est conforme aux Objectifs de développement durable des Nations Unies, pour un avenir plus vert et plus sûr

Les Nations Unies ont imaginé un plan pour rendre le monde meilleur, et nous partageons leur vision d'un avenir plus vert et plus juste pour tous. En 2015, les 193 États membres des Nations Unies ont ainsi adopté un programme de développement durable baptisé « Agenda 2030 ». Celui-ci contient des Objectifs de développement durable (ODD), qui soutiennent la mission de l'ONU visant à rassembler les hommes, éradiquer la pauvreté, et lutter contre les inégalités ainsi que le changement climatique.

Les entreprises jouent un rôle essentiel dans ce processus. Voilà pourquoi notre nouvelle stratégie de durabilité aborde les enjeux les plus urgents dans la société, résumés dans six des ODD les plus proches des ambitions de Renewi en matière de durabilité. Découvrez comment nos activités contribuent aux objectifs des Nations Unies pour chaque ODD.

250

Chaque année, Renewi décontamine suffisamment d'eaux usées pour remplir plus de 250 piscines olympiques



BONNE SANTÉ ET BIEN-ÊTRE

OBJECTIFS DES NATIONS UNIES Réduire de moitié le nombre de décès et de blessures liés aux accidents de la route d'ici 2020. Réduire le nombre de décès et de maladies liés aux produits chimiques dangereux, à la pollution et à la contamination d'ici 2030.

NOTRE CONTRIBUTION Nous sommes responsables de la sécurité de nos 6550 employés et de leurs familles. Nous sommes également responsables de la sécurité et du bien-être des autres personnes, par exemple celles qui croisent la route de nos camions. De plus, en traitant les déchets de façon responsable, nous évitons la menace qu'ils peuvent représenter pour la santé de tous.



EAU PROPRE ET ASSAINISSEMENT

OBJECTIFS DES NATIONS UNIES D'ici 2030, améliorer la qualité de l'eau en réduisant la pollution, éliminer le déversement de produits chimiques et de matériaux dangereux et en réduire au minimum les émissions, diviser par deux la quantité d'eaux usées non traitées, augmenter considérablement le recyclage et la réutilisation sûre.

NOTRE CONTRIBUTION Le nettoyage des eaux usées pour les rendre à nouveau potables fait partie de nos principales activités. Chaque année, nous nettoyons suffisamment d'eau pour remplir plus de 250 piscines olympiques.



ÉNERGIE PROPRE ET D'UN COÛT ABORDABLE

OBJECTIFS DES NATIONS UNIES D'ici 2030, augmenter considérablement la part mondiale de l'énergie renouvelable, doubler le taux mondial d'amélioration de l'efficacité énergétique.

NOTRE CONTRIBUTION L'empreinte carbone de Renewi est en partie liée à l'utilisation d'une énergie non renouvelable. Et même si nous produisons une énergie renouvelable à partir de déchets, ce qui contribue à contrebalancer nos propres émissions de carbone, nous voulons tout de même réduire l'impact carbone de notre consommation d'énergie. Pour ce faire, nous voulons augmenter notre utilisation d'une énergie renouvelable et améliorer le rendement énergétique de nos activités.



VILLES ET COMMUNAUTÉS DURABLES

OBJECTIFS DES NATIONS UNIES D'ici 2030, réduire l'impact environnemental néfaste par habitant dans les villes, notamment en surveillant plus particulièrement la qualité de l'air ainsi que la gestion des déchets au niveau local et autres.

NOTRE CONTRIBUTION Renewi souhaite ouvrir la voie vers une collecte verte et propre, et entraîner ainsi un impact positif sur la qualité de l'air et les émissions de carbone associées à la collecte des déchets. Nous souhaitons également réduire les pressions pesant sur les infrastructures en lien avec la collecte des déchets dans les villes et les zones rurales.



CONSOMMATION ET PRODUCTION RESPONSABLES

OBJECTIFS DES NATIONS UNIES D'ici 2020, atteindre une gestion écologique des déchets et réduire leur déversement dans l'environnement. D'ici 2030, atteindre une utilisation durable des ressources naturelles, réduire la création de déchets grâce à la prévention, la réduction, le recyclage et la réutilisation, encourager les entreprises à adopter des pratiques durables et à intégrer les données de ces activités à leurs cycles de rapports.

NOTRE CONTRIBUTION Renewi souhaite favoriser l'économie circulaire, et notre objectif pour y parvenir consiste à donner une nouvelle vie aux matériaux utilisés. Cet objectif occupe une position centrale dans toutes nos activités.



MESURES RELATIVES À LA LUTTE CONTRE LES CHANGEMENTS CLIMATIQUES

OBJECTIFS DES NATIONS UNIES Intégrer les mesures relatives au changement climatique aux politiques, stratégies et programmes nationaux.

NOTRE CONTRIBUTION Renewi peut et va avoir un impact sur le changement climatique de deux manières : en réduisant considérablement l'utilisation des combustibles fossiles dans ses activités, et en jouant un rôle de premier plan dans la réduction des émissions de carbone de la chaîne logistique grâce au recyclage des déchets, évitant ainsi qu'ils ne finissent incinérés ou en décharge.

ENTRETIEN AVEC NOTRE PDG

« NOUS SOMMES FIERS DE PARTICIPER À L'EFFORT MONDIAL VISANT À LUTTER CONTRE LE CHANGEMENT CLIMATIQUE ET À CRÉER UN AVENIR PLUS PROPRE ET PLUS VERT POUR TOUS »



Otto de Bont

Président-directeur général

Nous nous sommes entretenus avec Otto de Bont en ce qui concerne l'urgence d'agir pour lutter contre le changement climatique et la contribution de RENEWI par le biais de l'économie circulaire.

Q Selon vous, quels sont les responsabilités environnementales les plus urgentes dans l'industrie des déchets à l'heure actuelle ?

R Aujourd'hui, nous avons la responsabilité de recycler et de collecter les déchets de la manière la plus écologique possible. Pour le moment, nous recyclons 64,7 % des déchets et réduisons nos émissions de CO₂ lors des processus de collecte et de recyclage.

Mais nous devons faire encore mieux. Nous devons travailler avec les municipalités et les clients professionnels pour nous assurer que tous les déchets sont triés et séparés à la source, afin d'augmenter les niveaux de recyclage.

Nous devons également travailler avec plus d'entreprises pour les aider à réduire leurs flux de déchets et à respecter les exigences réglementaires, à l'image du Programme d'économie circulaire du gouvernement néerlandais. Ce programme comprend des objectifs opérationnels imposés aux entreprises

néerlandaises, à savoir réduire leurs flux de déchets résiduels de 50 % d'ici 2022 (les délais peuvent varier sur d'autres marchés). L'industrie des déchets présente une responsabilité très importante en matière de prévention de la création de déchets (lorsque cela est possible) et de conception de solution innovantes pour collecter les déchets efficacement et les transformer en matières premières secondaires. Il s'agit d'une étape cruciale pour bâtir une économie circulaire, et nous sommes fiers d'y contribuer.

En recyclant, l'industrie joue un rôle actif dans la diminution des émissions de carbone mondiales. En effet, les émissions générées par la production de matières premières sont réduites par l'utilisation de matières premières secondaires. De plus, la transformation des déchets organiques en gaz par le biais de la digestion permet de produire un biocombustible exempt de toute empreinte CO₂ et capable de remplacer les combustibles fossiles. Les déchets ne finissent pas en décharge, et on

évite ainsi la diffusion des émissions de carbone associées à ces sites.

Q À quoi attribuez-vous le sentiment d'urgence associé aux préoccupations environnementales ?

R La crise climatique est en cours, et il faut agir maintenant. En 2015, la Commission Européenne a lancé le Plan d'action pour l'économie circulaire, qui fait partie du Pacte vert pour l'Europe. Son objectif : constater les premiers changements tangibles d'ici 2022. Cela implique de normaliser les produits durables dans l'Union Européenne, et d'étendre cette qualité au plus grand nombre de produits possible. Ce plan permet de mettre en place des réglementations visant à réduire les empreintes carbone et environnementales, notamment : augmenter le contenu recyclé des produits, favoriser un recyclage de qualité et limiter les produits à usage unique. Les secteurs les plus surveillés sont ceux

50 m

C'est le nombre, en tonnes, de déchets électroniques et électriques générés chaque année

Entretien avec notre PDG, suite

qui utilisent le plus de ressources alors que leur potentiel de circularité est important, comme les composants électroniques, les piles, les véhicules, les emballages, les textiles, la construction, l'alimentation et les plastiques. Et tout ça d'ici 2022, autant dire demain !

Q Pour quelle raison l'économie circulaire est-elle aussi importante ?

R Le principe de la circularité est de conserver les ressources utilisées le plus longtemps possible et d'en tirer le maximum de valeur, puis de récupérer et de valoriser les produits et matériaux en fin de vie. Pourquoi ? Parce que la demande de matières premières augmente chaque jour. À l'heure actuelle, nous avons besoin de 34 fois plus de matières premières pour nous loger, nous nourrir, nous habiller et nous divertir qu'au 20e siècle. Ce modèle ne peut à l'évidence pas durer éternellement. Voilà pourquoi l'économie circulaire et son économie de ressources est essentielle pour lutter contre la crise climatique et constitue un aspect fondamental dans toutes nos activités. Et c'est pour cette raison que l'un des trois piliers de notre nouvelle stratégie de durabilité est la « mise en place d'une économie circulaire » (voir [page 22](#)).

Quelques pays européens mènent la charge, et parmi eux se trouvent les Pays-Bas et la Belgique (dans lesquels nous exerçons nos principales activités). Par exemple, d'ici 2022, les Pays-Bas demandent aux entreprises et aux organisations de réduire de moitié leurs déchets résiduels. Cela comprend le papier, le carton, les déchets PMC (bouteilles en plastique, emballages métalliques et emballages de boisson en carton), le verre et les restes de nourriture. D'ici 2030, les entreprises devront diviser par deux leur utilisation de matières premières (minérales, fossiles, combustibles et métaux). Et d'ici 2050, les Pays-Bas s'engagent à

atteindre une circularité totale en utilisant moins de matières premières grâce à une conception plus intelligente, des produits plus durables utilisés en pleine conscience pendant plus longtemps, et un recyclage des déchets à 100 %.

Afin d'atteindre ces objectifs, le gouvernement néerlandais modifie la réglementation de façon radicale. Pendant le dernier exercice (plus tôt en 2020), une taxe sur l'importation des déchets étrangers a été mise en place afin de réduire le volume de déchets étrangers importés pour être incinérés. Et lors du prochain exercice, nous attendons la mise en place d'une taxe sur le CO₂ ciblée sur l'industrie et l'incinération des déchets. Elle a pour but de réduire de moitié les émissions de CO₂.

Q Si vous deviez choisir une action pour soutenir la lutte contre le changement climatique, qu'est-ce que ce serait ?

R Lors d'une interview à la télévision britannique en avril 2020, on a posé la même question à Sir David Attenborough (en photo).

Ma réponse est identique : « Il faut arrêter de gaspiller. Arrêter le gaspillage dans tous les domaines. Arrêter de gaspiller l'énergie, la nourriture, le plastique ». Nous avons créé une société gaspilleuse, et devons inverser la tendance au plus vite. Des mesures sont prises, mais ce n'est pas assez rapide. Depuis les débuts de Renewi, notre devise est « zéro déchet ». Et nous n'avons jamais cessé de poursuivre cet objectif.

Q Quel type d'innovation Renewi utilise-t-elle pour recycler les déchets ?

R Nous travaillons en permanence avec des prestataires en technologie, des start-ups et des universités afin de repousser les limites de l'innovation technologique dans le recyclage.



Prenons l'exemple des langes pour enfants. Au sein de l'Union Européenne, on estime que 30 milliards de langes sont utilisées chaque année. Cela représente près de sept millions de tonnes de langes qui sont envoyées en décharge et en incinération. Aux Pays-Bas, 400 000 tonnes de langes sont incinérées chaque année. Nous avons donc établi un partenariat visant à chercher de nouvelles manières de recycler les langes jetables et les serviettes pour incontinence : le but est de séparer les composants en plastique, cellulose et polymères ultra absorbants afin de les réutiliser dans de nouveaux produits tels que des adhésifs, des conteneurs de déchets, des pinces à linge et des bouchons pour les bouteilles de produits ménagers. Renewi prévoit de construire des usines de recyclage aux Pays-Bas pour ce nouveau type de recyclage, et la première devrait être inaugurée en 2022. Nous avons pour ambition de recycler 35 000 tonnes de langes et serviettes par an dans cette première usine.

Selon le Forum économique mondial, les déchets associés aux appareils électriques représentent la source de déchets connaissant la croissance la plus rapide au monde, avec environ 50 millions de tonnes produites chaque année. Afin de favoriser l'économie circulaire, nous transformons ces déchets en matières premières secondaires destinées à être réutilisées. Voilà pourquoi notre société Coolrec récupère les réfrigérateurs dans toute l'Europe, les démonte et sépare les matériaux en différents polymères. Ceux-ci sont ensuite transformés en granulés recyclés de haute qualité servant à créer de nouveaux produits (voir [page 26](#)).

Nos partenariats et processus de recyclage nous permettent de donner une seconde vie à des matériaux qui auraient sans cela été jetés, pour finir en décharge ou incinérés. Nous sommes fiers de participer à l'effort mondial visant à lutter contre le changement climatique et à créer un avenir plus propre et plus vert pour tous.



Mise en place d'une économie circulaire

Contribuer à renforcer les activités circulaires et à transformer les déchets en matières premières secondaires et en produits est au cœur de notre mission. C'est ainsi que nous deviendrons la première entreprise de surcyclage du monde

OBJECTIFS

▶ Transformer les déchets de nos clients en nouveaux produits

Notre objectif est de protéger le monde en redonnant vie à des matériaux utilisés. Nous savons apprécier la valeur des déchets : nous les récupérons et les utilisons pour créer quelque chose de neuf. Nous nous soucions également des défis liés à l'environnement. Et le fait de transformer des matériaux résiduels en matières premières secondaires contribue à protéger les ressources naturelles de la planète et à la préserver pour les générations futures. Tout ceci nous place au cœur de l'économie circulaire, et crée de la valeur pour nos parties prenantes.

Voilà pourquoi l'un des trois principaux thèmes de notre nouvelle stratégie de durabilité, en accord avec notre nouvelle stratégie d'entreprise, consiste à « mettre en place une économie circulaire ». Notre stratégie réaffirme également notre soutien envers cette économie. En effet, deux de ses principaux objectifs sont de devenir leader dans le recyclage et la production de matières secondaires.

Notre mission est totalement en phase avec les développements opérés dans les pays dans lesquels Renewi exerce ses activités, et même au-delà : l'économie circulaire se développe, et de plus en plus d'entreprises tiennent compte de la durabilité sous l'effet de la pression sociale, économique et législative. Il existe une demande croissante de produits et services plus durables, et les gouvernements augmentent également la pression avec des législations et des réglementations. Cela signifie que davantage d'entreprises prennent la durabilité au sérieux et réalisent qu'elles devraient contribuer à la société.

Cependant, il reste encore beaucoup à faire pour relever les défis majeurs auquel le monde est confronté. Les grandes entreprises jouent un rôle essentiel dans ce processus, et il est impératif qu'elles adaptent et accélèrent les changements apportés à leur production, leur approvisionnement et leurs produits.

Un changement de système plus large, axé sur une économie motivée par les objectifs et la rentabilité, est également nécessaire. Pour cela, il faut mettre en place une coopération active entre les entreprises et le monde industriel, politique, scientifique et public. Nous aidons les clients à concevoir leurs produits, afin de simplifier l'extraction des matériaux à réutiliser ou recycler en fin de vie du produit. Nous les aidons également à développer des modèles de fonctionnement circulaire, dans lesquels les matériaux précieux restent dans la chaîne le plus longtemps possible. C'est ainsi que nous voulons favoriser l'économie circulaire.

TRANSFORMER LES DÉCHETS EN NOUVEAUX PRODUITS

L'axe central du thème « mise en place d'une économie circulaire » de notre stratégie de durabilité consiste à transformer les déchets de nos clients en nouveaux produits, et d'éviter ainsi les émissions de carbone. Parce que les matériaux qui composent les déchets d'aujourd'hui sont les ressources de demain. Une fois que les produits ont été utilisés le plus longtemps possible, les matières premières précieuses doivent être réintégrées au cycle de valeur du produit. De plus en plus d'entreprises



75%

Notre objectif de taux de recyclage pour 2025

275

kg de CO₂ par tonne de déchets : il s'agit de notre objectif d'évitement du carbone pour 2025

font appel à nous pour obtenir des conseils sur les pratiques circulaires, par exemple pour savoir comment leurs propres matériaux utilisés peuvent être mis à profit dans de nouveaux produits, ou comment rendre leurs propres pratiques d'approvisionnement plus circulaires. En leur faisant profiter de notre expertise, nous promouvons la responsabilité environnementale de notre chaîne logistique et de notre société en général.

Nous priorisons le recyclage des déchets par rapport à la valorisation énergétique ou à la mise en décharge pour l'ensemble des déchets que nous recevons. À l'avenir, nous prévoyons également d'orienter davantage de déchets résiduels vers des solutions de recyclage plutôt que la valorisation énergétique. Pour ce faire, nous commençons par communiquer avec nos clients en amont afin



Mise en place d'une économie circulaire, suite

de les encourager à trier et à séparer leurs flux de déchets. C'est ainsi que nous obtenons les meilleurs résultats de recyclage. Nous pouvons citer en exemple notre collecte de déchets PMC auprès des professionnels (bouteilles en plastique, emballages en métal et emballages en carton pour les boissons). Notre division Déchets commerciaux en Belgique et aux Pays-Bas attribue une partie de ses propres opérations de tri et de recyclage aux déchets de papier, carton, bois, plastiques, métaux et construction et démolition. Nous avons également établi des partenariats avec d'autres entreprises de recyclage afin de nous assurer que nous proposons à nos clients les solutions les plus adaptées à leurs flux de déchets. Quant aux activités de recyclage spécifiques concernant les déchets de verre, appareils électriques et électroniques ainsi que les déchets dangereux,

elles sont regroupées au sein de nos divisions Specialities et Mineralz & Water.

De plus en plus de déchets résiduels de faible qualité ont ainsi une seconde vie au lieu d'être incinérés. De plus, nous investissons dans des technologies innovantes et des modèles économiques au profit des produits circulaires, plaçant ceux-ci sur des marchés où leurs avantages en termes de durabilité peuvent être maximisés. Par exemple, nous avons investi avec IKEA dans l'entreprise néerlandaise RetourMatras, qui transforme les matelas usagés en produits secondaires, afin de développer ses activités de recyclage (voir [page 24](#)). Nous avons également établi un partenariat de livraison exclusif avec Purified Metal Company, qui décontamine les déchets de l'acier afin de les réutiliser dans la construction (voir [page 30](#)). Nous avons enfin

35 000

tonnes de langes et de serviettes pour incontinence devraient être recyclées dans notre nouvelle usine de recyclage chaque année

1 m

ATM a pour objectif de transformer chaque année un million de tonnes de terre en produits de comblement, sable et gravier

passé un accord similaire dans le secteur du plastique : nous pré-traitons et acheminons des déchets plastique dans les locaux de spécialistes du recyclage des produits chimiques, qui les transforment en pétrole afin de produire de nouveaux produits en plastique. Quant aux flux de déchets qui ne peuvent pas être recyclés, ils sont valorisés en tant que produits combustibles de haute qualité, à l'image des combustibles dérivés des déchets (CDD), des combustibles solides de récupération (CSR), des combustibles de biomasse et des granulés ICOPOWER® de Renewi.

ÉVITER LE CARBONE GRÂCE AU RECYCLAGE ET À LA RÉCUPÉRATION

Nos activités de recyclage et de récupération permettent également d'éviter les émissions de carbone. En effet, en recyclant les matériaux et en les proposant comme matières premières secondaires, il n'est pas nécessaire d'utiliser des matières premières. Cela engendre une baisse du carbone émis pendant le cycle de vie des matériaux, et donc un évitement du carbone dans la chaîne logistique des produits composés de ces matériaux. Lorsqu'un déchet est utilisé comme combustible, les émissions de carbone qui auraient été générées par l'usage de combustibles fossiles sont en partie évitées. De plus, nous transformons le gaz des décharges en électricité sur nos sites les plus importants, ce qui nous permet de réduire encore la libération de carbone (CO₂ et méthane). Ces émissions devraient par ailleurs diminuer dans la mesure où l'alimentation des décharges est en baisse. Nous mesurons cet objectif de durabilité par trois indicateurs, chacun présentant un objectif en 2023 et 2025 : le taux de recyclage, l'évitement du carbone et les matières secondaires innovantes que nous créons. Consultez l'infographie ci-dessous pour plus d'informations.

Mise en place d'une économie circulaire - nos indicateurs et objectifs

OBJECTIF	INDICATEUR	RÉFÉRENCE POUR L'EXERCICE 2020	OBJECTIF POUR L'EXERCICE 2023	OBJECTIF POUR L'EXERCICE 2025
Transformer les déchets de nos clients en nouveaux produits	Taux de recyclage (% du total des déchets traités)	65 %	70 %	75 %
	Évitement du carbone (kg de CO ₂ par tonne de déchets traités)	257	266 (+8 %)	275 (+15 %)
	Matières secondaires innovantes produites (tonnes)	200 000	750 000	1 million



Mise en place d'une économie circulaire, suite

NOS ACTIONS CONCRÈTES POUR LA DURABILITÉ

Des matelas pour soutenir l'économie circulaire

Nous contribuons à recycler des millions de matelas usagés afin de les valoriser en rembourrage pour les meubles, sols de gymnases et plus encore. Cette démarche s'inscrit dans le cadre de notre ambition de devenir chef de file des entreprises de surcyclage. Ainsi, notre investissement dans l'entreprise RetourMatras, qui crée des produits secondaires grâce au recyclage des matelas, lui a permis de développer considérablement sa capacité à traiter ces déchets.

RetourMatras gère déjà deux usines aux Pays-Bas, qui recyclent 600 000 matelas chaque année. Cet investissement conjoint de Renewi et Ingka Group a permis à RetourMatras de créer une troisième usine à Zeeland, et d'augmenter sa capacité de traitement de plus de 50 % : l'entreprise recycle désormais un million de matelas par an sur ses trois sites, et contribue ainsi largement à la résolution du problème des matelas usagés aux Pays-Bas, où près d'1,5 million de matelas sont jetés chaque année.

RetourMatras retire les parties métalliques, les textiles et la mousse des matelas, et valorise ces éléments comme produits secondaires dans les tapis de sport, sols de gymnases, surfaces

souples de terrains de jeu ou encore rembourrage pour les meubles. Environ 90 % des matériaux des matelas peuvent être recyclés, et les 10 % restants permettent de générer de l'énergie. Tout ceci contribue au fonctionnement de l'économie circulaire, en lien avec nos objectifs.

Ingka Investments (division de Ingka Group, qui comprend les 12 magasins IKEA aux Pays-Bas) a investi conjointement avec Renewi.

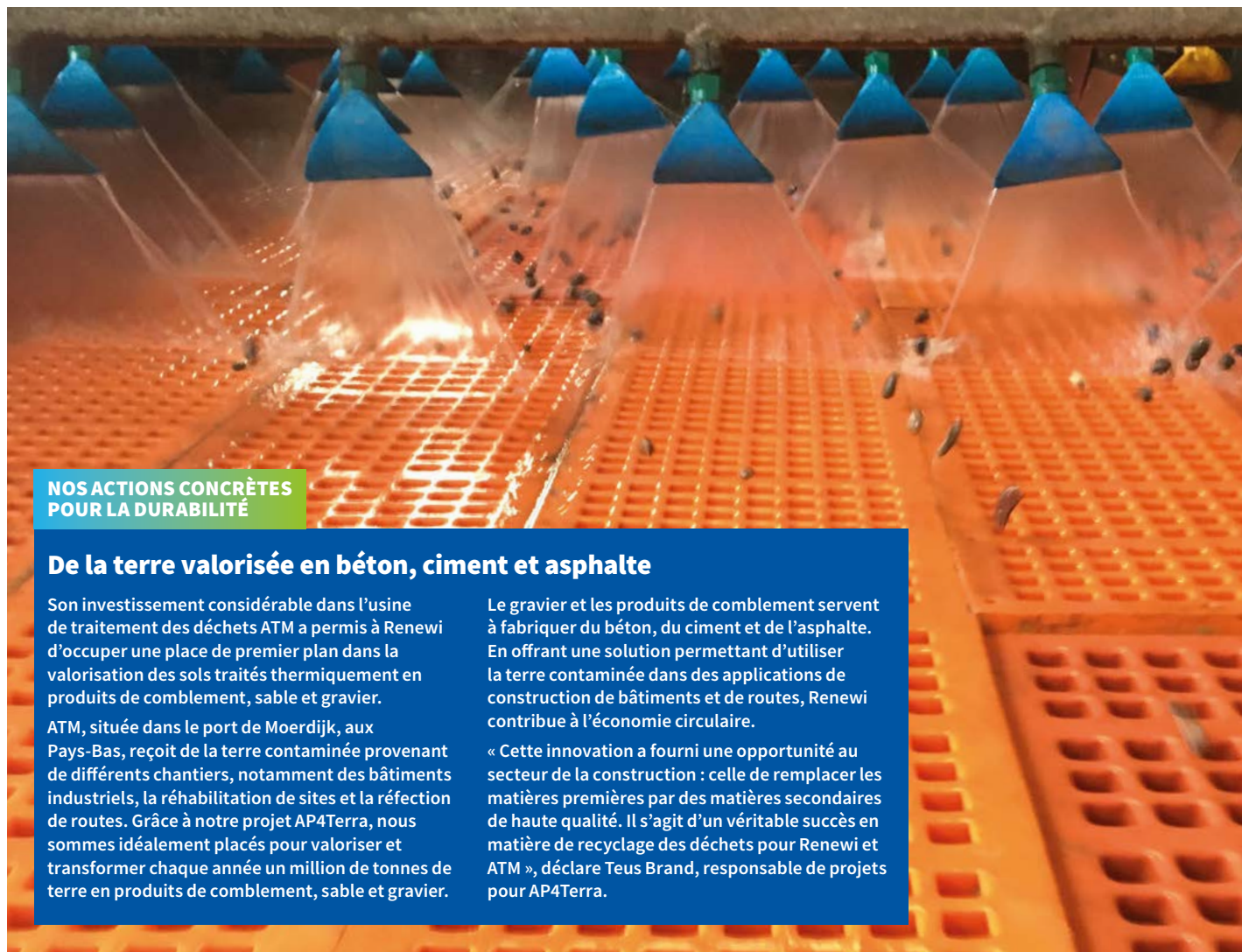
Cependant, notre implication est plus que financière. Nos camions Renewi vont transporter des conteneurs pouvant rassembler jusqu'à 100 matelas usagés à la fois, remis par les hôtels, les maisons de soin, les bateaux de croisière et les logements de l'État, jusque dans les installations de RetourMatras. Le fait de valoriser un conteneur de 40 m³, au lieu d'incinérer la marchandise, permet d'économiser 533 kg de CO₂. Grâce à une cadence d'un million de matelas par an de RetourMatras, les économies de CO₂ atteignent l'équivalent de 48 kg de CO₂ par matelas chaque année. Comme l'a souligné Otto de Bont, PDG de Renewi, « cette collaboration s'accorde parfaitement avec notre rôle d'intermédiaire dans l'économie circulaire »

« **CETTE COLLABORATION S'ACCORDE PARFAITEMENT AVEC NOTRE RÔLE D'INTERMÉDIAIRE DANS L'ÉCONOMIE CIRCULAIRE** » **Otto de Bont, PDG de Renewi**





Mise en place d'une économie circulaire, suite



NOS ACTIONS CONCRÈTES POUR LA DURABILITÉ

De la terre valorisée en béton, ciment et asphalte

Son investissement considérable dans l'usine de traitement des déchets ATM a permis à Renewi d'occuper une place de premier plan dans la valorisation des sols traités thermiquement en produits de comblement, sable et gravier.

ATM, située dans le port de Moerdijk, aux Pays-Bas, reçoit de la terre contaminée provenant de différents chantiers, notamment des bâtiments industriels, la réhabilitation de sites et la réfection de routes. Grâce à notre projet AP4Terra, nous sommes idéalement placés pour valoriser et transformer chaque année un million de tonnes de terre en produits de comblement, sable et gravier.

Le gravier et les produits de comblement servent à fabriquer du béton, du ciment et de l'asphalte. En offrant une solution permettant d'utiliser la terre contaminée dans des applications de construction de bâtiments et de routes, Renewi contribue à l'économie circulaire.

« Cette innovation a fourni une opportunité au secteur de la construction : celle de remplacer les matières premières par des matières secondaires de haute qualité. Il s'agit d'un véritable succès en matière de recyclage des déchets pour Renewi et ATM », déclare Teus Brand, responsable de projets pour AP4Terra.

NOS ACTIONS CONCRÈTES POUR LA DURABILITÉ

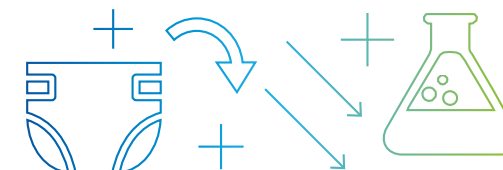
Le grand challenge des langes jetables

Renewi a pour objectif de transformer les langes en matières premières secondaires précieuses. Dans un premier temps, nous prévoyons de recycler 35 000 tonnes de langes et de serviettes pour incontinence chaque année. Pour ce faire, nous allons construire des usines de recyclage aux Pays-Bas - la première d'entre elles devrait être inaugurée en 2022.

Les matériaux ainsi produits, cellulose, plastiques et polymères ultra absorbants, seront vendus à l'industrie. Ils peuvent servir à créer une vaste palette de produits : la cellulose permet par exemple de produire des adhésifs, des bio-plastiques et de la litière pour chats. Les plastiques constituent des matériaux utiles pour fabriquer des conteneurs de déchets, pinces à linge ou encore bouchons pour les produits ménagers. Quant aux polymères ultra absorbants, ils servent à réaliser des barrières contre les inondations, entre autres.

Pendant le recyclage, les langes et les serviettes sont stérilisées dans un autoclave à vapeur, ce qui permet de tuer les éventuels pathogènes dangereux. Elles sont ensuite broyées, et les matières secondaires sont séparées.

Cette nouvelle activité va permettre de s'attaquer au défi environnemental que représentent les langes et serviettes pour incontinence jetables. Aux Pays-Bas, 400 000 tonnes sont envoyées en incinération chaque année. Le fait de créer des matières secondaires grâce au recyclage permet ainsi de réduire les émissions de carbone à raison de 500 kg par tonne de déchet.





Mise en place d'une économie circulaire, suite

NOS ACTIONS CONCRÈTES POUR LA DURABILITÉ

Tri des déchets PMC, une solution circulaire

Nous avons mis en place une initiative prometteuse en vue de transformer des tonnes de déchets en nouveaux produits. Cette solution, basée sur l'économie circulaire, est inédite : c'est la première fois que nous avons pu recycler les déchets de bouteilles en plastique, emballages en métal et emballages en carton de boissons (PMC) que nous traitons aux Pays-Bas. Désormais, l'ensemble de ces déchets est collecté par Renewi et transporté vers les installations de recyclage de l'entreprise allemande Hubert Eing, puis transformé en matériaux secondaires pour la fabrication.

Nous permettons ainsi aux entreprises néerlandaises et à d'autres organisations de limiter considérablement leurs déchets résiduels et, à l'image de Renewi, de jouer un rôle dans l'économie circulaire.

Nous fournissons des conteneurs et des sacs aux entreprises pour la collecte des déchets PMC, ainsi qu'un référentiel numérique afin de leur expliquer comment trier et séparer les différents types de déchets. Nous collectons ensuite les déchets et les apportons dans les installations de Hubert Eing, conformément à l'accord que nous avons signé avec eux en octobre 2019. Depuis, Renewi transporte en moyenne 65 tonnes de déchets PMC par mois. Ce chiffre devrait cependant augmenter à mesure que d'autres clients se joignent à l'initiative. Pas moins de 80 à 90 % des déchets PMC sont désormais recyclés, et le reste est valorisé en énergie.

En Allemagne, ces déchets sont séparés par le biais de techniques telles que des bains d'eau, des souffleurs, des appareils à infrarouges et des tamis vibrants. Le métal, notamment les boîtes et canettes, est réutilisé comme matière première. Les cartons de boisson recyclés sont quant à eux apportés dans des entreprises de fabrication de papier pour être transformés en nouveaux produits. Le plastique est lavé et, en fonction de sa qualité, converti en agglomérat ou en granulés recyclés. L'agglomérat est utilisé pour fabriquer des produits tels que des équipements d'aires de jeux pour les enfants et des bancs de jardin, tandis que le régranulat sert à confectionner des tuyaux d'arrosage, revêtements de câble et produits moulés par injection, entre autres.



NOS ACTIONS CONCRÈTES POUR LA DURABILITÉ

Une nouvelle vie pour les réfrigérateurs hors d'usage grâce au Coolstar

Renewi récupère les déchets plastiques provenant des réfrigérateurs hors d'usage et les transforme en matières secondaires adaptées à différentes applications. Les granulés recyclés en polystyrène résistant aux chocs, appelés Coolstar, sont fabriqués par notre filiale Coolrec. Avec un degré de pureté de 98 %, ils représentent une solution économique durable pour réduire l'utilisation de plastique vierge et servent à confectionner un vaste ensemble de produits.

Après avoir collecté les réfrigérateurs mis au rebut dans toute l'Europe, Coolrec les démonte et sépare le métal et le plastique. L'entreprise utilise des techniques de séparation par milieu dense pour trier les différents polymères selon leur densité. Ils sont ensuite transformés en trois types de granulés recyclés haute qualité : Coolstar Circular, utilisable dans la plupart des applications de moulage par injection ; Coolstar Plus, plus pur et donc idéal pour les applications

requérant un certain degré de finesse comme l'extrusion de feuilles et les filaments d'impression 3D ; et Coolstar Master, qui offre une meilleure résistance aux chocs et peut être adapté aux besoins des clients.

Parmi les nombreuses applications du polystyrène résistant aux chocs se trouvent : les jouets et jetons, les revêtements de réfrigérateur, les gobelets des distributeurs, les armoires de salle de bain, les tableaux de bord et boutons de commande, les touches et les boîtiers d'ordinateur. Ce composant conçu à 100 % avec des éléments recyclés donne une seconde vie à des matériaux qui auraient sinon été jetés. Il contribue donc à créer un avenir plus propre et plus vert. Comme l'explique Dieter Avonds, directeur de Coolrec : « Avec Coolstar, Coolrec a franchi une étape importante dans le mode de fonctionnement circulaire. Cela montre bien que notre vision de la durabilité s'inscrit au cœur de l'économie circulaire »





Réduction des émissions de carbone et des déchets

Notre stratégie en matière de durabilité se concentre également sur la réduction de l'empreinte carbone de nos clients et de notre propre empreinte carbone dans toutes nos activités, sur site comme sur les routes

OBJECTIFS

- ▶ Devenir chef de file d'un processus vert et propre de la collecte des déchets
- ▶ Réduire l'impact carbone de nos activités

LIEN VERS LES ODD



Nous n'avons plus beaucoup de temps pour modifier notre façon de vivre. Le climat est sur le point de changer de façon irrémédiable, avec des conséquences considérables pour notre bien-être, voire notre existence. De plus, la destruction et la pollution continues des habitats naturels transforme notre monde en un lieu hostile pour de nombreuses espèces, y compris la nôtre. En tant qu'entreprise, nous avons un rôle à jouer et en avons fait l'un de nos objectifs : réduire les émissions de carbone grâce à la réutilisation de matériaux secondaires, et réduire la pollution dans nos écosystèmes.

Notre modèle économique est axé sur la durabilité. Nous améliorons en effet l'empreinte carbone et déchets de nos clients, et surveillons attentivement notre propre comportement et impact sur l'environnement. Nous sommes toutefois confrontés à certains défis : nous collectons par exemple les déchets par le biais d'une flotte de camions fonctionnant au diesel. Celle-ci est conforme aux normes d'émissions européennes, mais ces véhicules rejettent de l'azote et des particules dans l'air, en plus du carbone. Nous stockons et traitons également les déchets collectés sur nos sites, ce qui consomme de l'énergie, principalement sous la forme d'électricité.

De plus, certaines des activités liées aux déchets peuvent occasionner des émissions de carbone directement liées au traitement. Enfin, certains événements tels que les incendies et les déversements dans l'environnement peuvent introduire des substances dans la terre, l'eau et

l'air. Voilà pourquoi nous avons identifié le thème « Réduction des émissions de carbone et des déchets » comme l'un des trois piliers de notre nouvelle stratégie de durabilité.

Nous faisons tout notre possible pour maximiser les bienfaits de l'évitement du carbone dans notre chaîne de valeur, pour réduire notre propre empreinte carbone et notre impact sur l'environnement, et pour nous assurer que nos émissions dans le sol, l'eau et l'air respectent les seuils légaux. Et pour ce faire, nous avons identifié trois axes d'amélioration :

COLLECTE DES DÉCHETS

La collecte représente une partie importante de nos activités. C'est pourquoi nous devons réduire les émissions de carbone, azote et particules qu'elle engendre. Par conséquent, notre objectif est de devenir « chef de file » d'un processus vert et propre de la collecte des déchets. Nous prévoyons pour ce faire de réduire notre flotte, et de la rendre plus propre.

Les dépôts atmosphériques azotés, entraînant des problèmes pour la santé et l'environnement, sont au centre de l'attention publique. Voilà pourquoi la conformité de nos flottes à la norme d'émissions Euro 6, la plus élevée d'Europe, représente un but important pour lequel nous avons déjà défini des objectifs officiels. Mais nous voulons aller encore plus loin et passer à des véhicules zéro émissions pour la collecte des déchets dans les villes - et ce malgré le défi posé sur le plan opérationnel et financier.

Nos recherches et avancées actuelles sur ce sujet sont limitées. Nous renforçons donc notre



25 %

Objectif de la part d'énergie renouvelable utilisée sur site en 2025

9,42

kg de CO₂ par tonne de déchets gérés : objectif relatif à l'intensité des émissions de carbone sur les sites Renewi en 2025

engagement auprès des principaux constructeurs automobiles afin de nous assurer que nous testerons en priorité les prototypes. Dans les faits, nos premiers camions de collecte électriques zéro émissions devraient prendre la route à Amsterdam en août 2020 (voir [page 28](#)). Nous allons également développer une stratégie de marketing et de promotion en vue de garantir que le lancement de ces véhicules soit mandaté ou subventionné par les clients et le gouvernement.

En plus d'augmenter le nombre de camions propres et conformes à la norme Euro 6 de notre flotte, nous optimisons en permanence nos itinéraires de collecte afin de réduire les kilomètres parcourus. Des essais de collecte avec des véhicules sans marque sont également menés avec de nombreux clients dans les villes. Ceux-ci utilisent ainsi des camions sans marque, gérés par plusieurs entreprises de gestion des déchets, ce qui permet



Réduction des émissions de carbone et des déchets, suite

de réduire le trafic et les distances parcourues. Nous avons mis en place trois indicateurs, avec des objectifs en 2023 et 2025, pour réaliser notre ambition de devenir chef de file d'un processus vert et propre de la collecte des déchets : l'intensité des émissions de carbone liées à la collecte, la part de camions à émissions propres et le nombre de camions zéro émissions. Consultez la [page 29](#) pour plus d'informations.

Outre ces stratégies, nous avons d'autres projets qui devraient impacter de façon positive la réduction du carbone associée à la collecte des déchets. Parmi ces projets se trouvent la redynamisation de notre programme de conduite écologique, et la recherche de carburants alternatifs comme le Bio-GNL et l'hydrogène.

ACTIVITÉS SUR SITE

Nous avons également pour objectif de réduire l'impact carbone de nos activités. En effet, la consommation d'énergie et les émissions de carbone sont étroitement liées. Pour la plupart des organisations, la durabilité dans le domaine du carbone implique une utilisation réduite et plus efficace de l'énergie. Mais pour nous, la situation est plus complexe. Notre principal objectif est de faire progresser nos activités dans la hiérarchie des déchets, en créant davantage de produits secondaires à partir des déchets. Or, plus nous avançons, plus nous avons besoin d'énergie pour faire fonctionner les usines et machines et le transport sur site. Cela revient au même, que la consommation d'énergie soit comptabilisée dans sa totalité ou sous la forme d'un ratio d'intensité (comme par tonne de déchets gérés).

Il est évident que les activités de recyclage et de récupération offrent des avantages en matière d'évitement du carbone (voir [page 23](#)). Mais nous devons tout de même limiter au maximum l'impact



NOS ACTIONS CONCRÈTES POUR LA DURABILITÉ

Camions électriques, une bouffée d'air frais

Nos nouveaux camions électriques zéro émission prendront la route à l'été 2020, dans le cadre de notre objectif d'activités de collecte plus propres et plus vertes. La division Déchets commerciaux aux Pays-Bas a ainsi investi 700 000 € dans deux camions électriques Volvo FE Electric 6x2, premiers de notre flotte, pour la collecte des déchets industriels à Amsterdam. Cette avancée nous permet de prendre une longueur d'avance sur les réglementations environnementales futures : le Clean Air Action Plan de la ville d'Amsterdam n'autorisera en effet que les véhicules zéro émissions dans les zones bâties de la ville à partir de 2025, avec des restrictions encore plus importantes d'ici 2030.

De plus, dans la mesure où le nombre de zones zéro émissions est voué à augmenter aux Pays-Bas, nous engrangeons une expérience importante dans la collecte des déchets avec des véhicules électriques. Chaque camion de 27 tonnes dispose de quatre batteries lithium-ion de 50 kW. Celles-ci sont rechargées pendant la nuit ou par le biais de bornes de charge rapide sur secteur, et même lors du freinage. Cela rend les véhicules particulièrement adaptés à la collecte en milieu urbain. La flotte de la division Déchets commerciaux aux

Pays-Bas, composée de 1385 véhicules, est exceptionnellement verte : 48,5 % des camions respectent la norme la plus élevée en matière d'émissions, Euro 6. De plus, tous les camions que nous achetons respectent la norme Euro 6 de deuxième génération.

Renewi étudie également la possibilité d'utiliser des camions DAF roulant à l'hydrogène et l'électricité. Ceux-ci stockent l'énergie de manière efficace et favorisent ainsi une meilleure autonomie. « Nous croyons aux camions durables », explique Adrie van Duyvenboden, responsable des actifs dans la division Déchets commerciaux des Pays-Bas et directeur du projet des camions Volvo. « Nous les considérons comme des véhicules d'avenir »





Réduction des émissions de carbone et des déchets, suite

carbone de nos propres opérations, et c'est pourquoi cette thématique fait partie de notre stratégie de durabilité. Pour y parvenir, nous voulons principalement investir dans la production d'une énergie renouvelable sur nos sites afin d'éviter les énergies fossiles. Nous investissons donc dans des toits revêtus de panneaux solaires, et envisageons également d'installer des éoliennes sur nos sites. Et si cela ne suffit pas, nous achèterons une énergie verte, en collaboration avec les fournisseurs d'énergie à l'avant garde.

Parmi les autres axes de développement se trouve le passage à l'électrique de notre flotte professionnelle. Les responsables de Renewi se déplacent en effet entre les différents sites, or ces derniers sont éloignés et peu desservis par les transports en communs. Renewi dispose d'une flotte d'environ 800 voitures. L'impact carbone est considérable. Nous encourageons donc l'utilisation de voitures hybrides et électriques (fonctionnant avec une énergie verte) et avons passé des arrangements avec des professionnels du leasing en ce sens. Nous allons également augmenter le nombre de stations de chargement sur nos sites. Ce second objectif, à savoir la réduction de l'impact carbone sur nos sites, est également mesuré par trois indicateurs avec des objectifs en 2023 et 2025 : l'intensité des émissions de carbone sur nos sites, la part d'énergie renouvelable utilisée sur nos sites et la part de voitures de fonction hybrides ou totalement électriques. Consultez l'infographie à droite pour plus d'informations.

L'efficacité énergétique représente sans aucun doute un domaine d'amélioration complexe, mais nous allons poursuivre notre investissement dans ce sens. Nous avons déjà mené des audits indépendants et externes sur ce sujet dans nos usines les plus importantes, et continuons à en mettre en œuvre les résultats et les

recommandations. Nous avons par exemple remplacé les éclairages traditionnels par des lampes LED, ce qui a permis d'améliorer l'efficacité énergétique de nos installations fixes et mobiles. Nous avons également remplacé les moteurs diesel par des versions électriques. Enfin, nous allons promouvoir les comportements efficaces en matière d'utilisation de l'énergie.

DÉCHETS RÉSIDUELS SUR LES SITES ET IMPACT DES SITES SUR L'ENVIRONNEMENT

Pour finir, notre mission, notre vision et notre stratégie nous obligent à mettre en pratique nos propres recommandations. Et cela passe par exemple par l'élimination ou la réduction des déchets résiduels sur nos sites, et la réduction de leur impact sur l'environnement. À cette fin, nous avons lancé certaines actions concrètes afin de montrer que nous agissons pour diminuer notre propre empreinte en matière de déchets :

- ▶ Arrêter d'utiliser des plastiques à usage unique sur notre site : nous ne vendons et ne fournissons pas de boissons contenues dans des bouteilles en polytéréphtalate d'éthylène jetables, et remplaçons les gobelets de café en plastique par des gobelets en carton.
- ▶ Améliorer et établir notre propre politique en matière de recyclage, uniformisée sur tous les sites, réduire la quantité de déchets résiduels et trier les matières organiques ainsi que les PMC (bouteilles en plastique, emballages en métal et emballages en carton pour les boissons), le papier, le carton, entre autres. Nous faisons également notre maximum pour éviter l'impact environnemental associé aux incendies et déversements.

Ce sujet est abordé plus en détail dans la section Renforcement de l'aspect humain en [page 34](#).

Réduction des émissions de carbone et des déchets - nos indicateurs et objectifs

OBJECTIF	INDICATEUR	RÉFÉRENCE POUR L'EXERCICE 2020	OBJECTIF POUR L'EXERCICE 2023	OBJECTIF POUR L'EXERCICE 2025
Devenir chef de file d'un processus vert et propre de la collecte des déchets	Intensité des émissions de carbone liées à la collecte (en kg de CO ₂ par tonne de déchets collectés)	10,04	9,50 (-5 %)	< 9 (-10 %)
	Part des camions à émissions propres (% de camions conformes à la norme Euro 6 dans la flotte totale)	48,5 %	75 %	100 %
	Camions zéro émissions (nombre)	0	20	65
Réduire l'impact carbone de nos activités	Intensité des émissions de carbone sur nos sites (en kg de CO ₂ par tonne de déchets gérés)	10,47	< 10 (-5 %)	< 9,42 (-10 %)
	Part de l'énergie renouvelable utilisée sur site (% d'électricité renouvelable sur le total de l'électricité utilisée)	Environ 15 %	20 %	25 %
	Part des voitures hybrides ou totalement électriques (% de véhicules électriques/hybrides sur le total de la flotte)	12,5 %	30 %	40 %





Réduction des émissions de carbone et des déchets, suite

NOS ACTIONS CONCRÈTES POUR LA DURABILITÉ

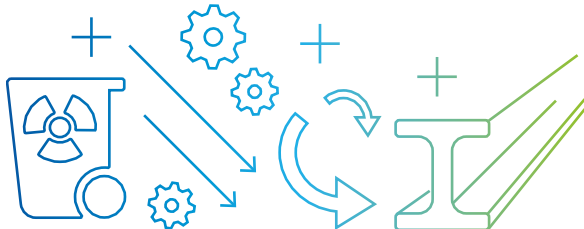
De l'acier recyclé pour bâtir l'économie circulaire

Nous contribuons à conserver un environnement propre et sûr grâce à un nouveau programme prometteur visant à recycler l'acier contaminé à l'amiante. Renewi a ainsi passé un accord exclusif pour transporter la ferraille dans les installations de l'entreprise Purified Metal Company (PMC), qui se charge de la transformer en matière première haute qualité pour l'industrie de l'acier.

C'est dans son usine de Delfzijl, aux Pays-Bas, qui sera inaugurée en août 2020, que PMC va séparer les polluants en chauffant l'acier à 1500° C minimum. Ce processus permet de détruire l'amiante et d'autres polluants dangereux tels que le Chrome VI et le mercure. L'acier propre sera ensuite coulé sous forme de blocs de métal purifié, prêts à être réutilisés dans l'industrie de l'acier.

PMC va recycler près de 150 000 tonnes d'acier contaminé chaque année, que Renewi collectera sur des sites industriels démolis, des bateaux déclassés et des bâtiments de bureau. Chaque bloc produit permet d'économiser un poids équivalent de CO₂, ce qui en fait une activité bien plus verte que la production d'acier basée sur le minerai de fer. De plus, les scories décontaminées restant à la suite du processus pourront être utilisées dans la construction de routes et de bâtiments.

Cette méthode de recyclage permet d'éviter que l'acier contaminé ne finisse en décharge, avec un risque de danger environnemental pour les générations futures. De plus, ce partenariat avec PMC est en accord avec deux des objectifs de notre stratégie de durabilité : la mise en place d'une économie circulaire et la réduction des émissions de carbone et des déchets.



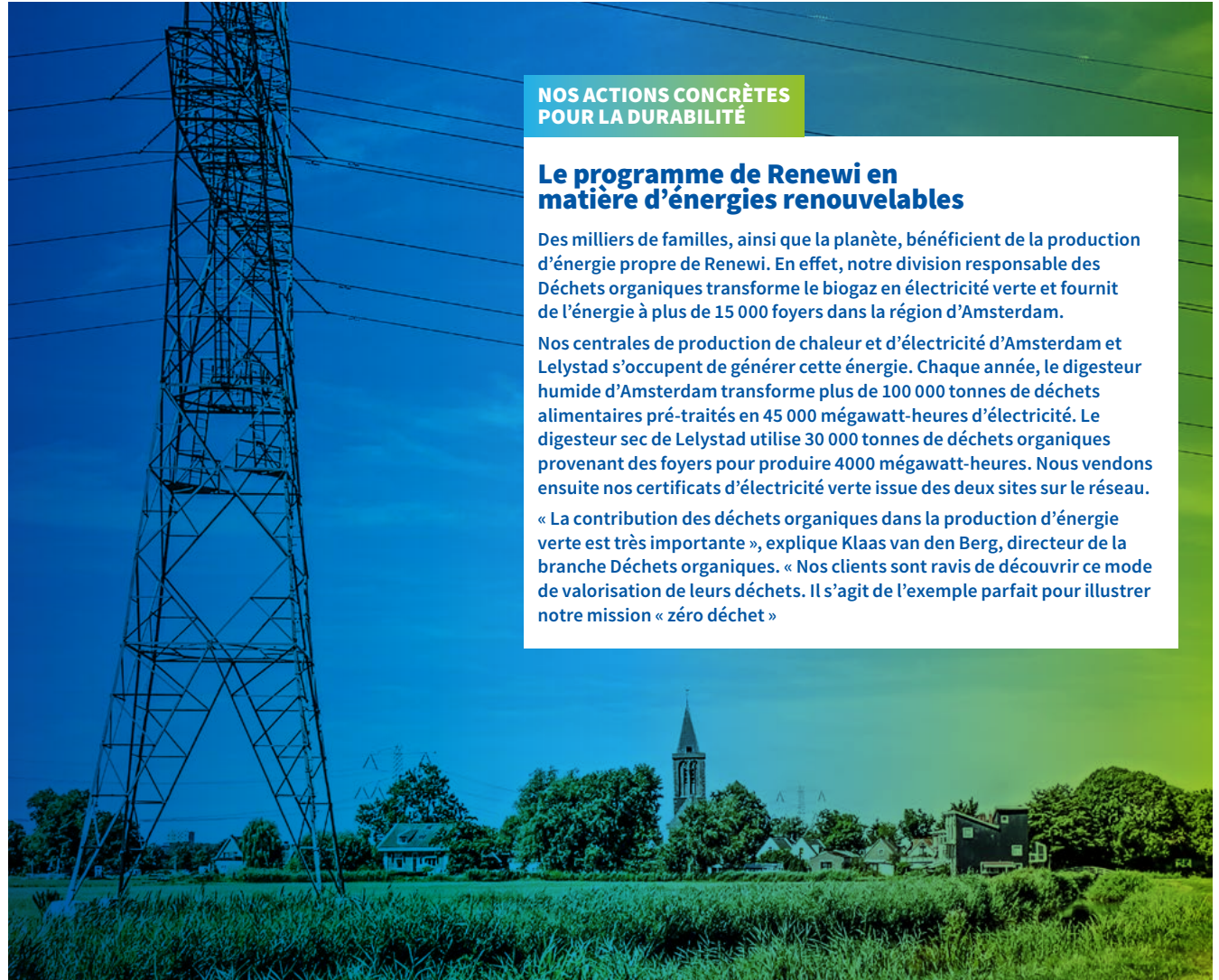
NOS ACTIONS CONCRÈTES POUR LA DURABILITÉ

Le programme de Renewi en matière d'énergies renouvelables

Des milliers de familles, ainsi que la planète, bénéficient de la production d'énergie propre de Renewi. En effet, notre division responsable des Déchets organiques transforme le biogaz en électricité verte et fournit de l'énergie à plus de 15 000 foyers dans la région d'Amsterdam.

Nos centrales de production de chaleur et d'électricité d'Amsterdam et Lelystad s'occupent de générer cette énergie. Chaque année, le digesteur humide d'Amsterdam transforme plus de 100 000 tonnes de déchets alimentaires pré-traités en 45 000 mégawatt-heures d'électricité. Le digesteur sec de Lelystad utilise 30 000 tonnes de déchets organiques provenant des foyers pour produire 4000 mégawatt-heures. Nous vendons ensuite nos certificats d'électricité verte issue des deux sites sur le réseau.

« La contribution des déchets organiques dans la production d'énergie verte est très importante », explique Klaas van den Berg, directeur de la branche Déchets organiques. « Nos clients sont ravis de découvrir ce mode de valorisation de leurs déchets. Il s'agit de l'exemple parfait pour illustrer notre mission « zéro déchet »





Renforcement de l'aspect humain

Notre stratégie de durabilité vise à préserver la sécurité des personnes, à faire de Renewi un lieu de travail stimulant, et à instaurer des relations positives avec nos communautés

OBJECTIFS

- ▶ Assurer la sécurité de nos collaborateurs chaque jour
- ▶ Créer un environnement de travail plus stimulant, diversifié et inclusif au sein de Renewi
- ▶ Entraîner un impact positif dans nos communautés

LIEN VERS LES ODD



Nous veillons en permanence à ce que nos collaborateurs soient en bonne santé, heureux et en sécurité au travail. Il s'agit de l'un des principaux objectifs du pilier « Renforcement de l'aspect humain » de notre stratégie de durabilité. Celui-ci vise également à faire de Renewi un lieu de travail stimulant, où les personnes se sentent intégrées et valorisées. Ce bilan de l'année écoulée montre qu'en étoffant notre stratégie, nous avons aidé nos collaborateurs à s'épanouir.

LES COLLABORATEURS RENEWI

Nos collaborateurs sont au cœur de notre réussite. Chaque jour, nos équipes en première ligne traitent les déchets des communautés et des entreprises en les collectant et en les ramenant sur nos sites d'activité. Puis, nos collaborateurs sur site s'assurent que ces déchets soient bien triés et stockés pour être recyclés. Les équipes responsables de l'innovation imaginent quant à elles de nouvelles manières de tirer profit des déchets. Cette valorisation intervient chez Renewi, où nous transformons les sols traités thermiquement en gravier, sable et produits de comblement par le biais de notre usine ATM (voir [page 25](#)), mais également au moyen de partenariats avec d'autres entreprises innovantes. Nous avons par exemple investi dans une société néerlandaise qui recycle des matelas usagés en matières secondaires (voir [page 24](#)).

ENCOURAGER LA RÉUSSITE

Nos collaborateurs doivent évoluer en même temps que notre entreprise. Nous travaillons donc avec nos responsables afin de leur fournir les outils nécessaires pour emmener Renewi encore plus loin. L'an passé, nous avons lancé un nouveau programme de leadership qui a permis à 139 dirigeants aux Pays-Bas de mieux comprendre comment montrer l'exemple. Ils incarnent ainsi au mieux les valeurs de Renewi et encouragent leur mise en œuvre au sein de leurs équipes. Ils orientent également le travail en concrétisant notre stratégie : ils créent une représentation pour leurs équipes, et aident celles-ci à se développer en s'appuyant sur leurs points forts. En 2021, 90 autres dirigeants participeront à cette formation en Belgique et au Royaume-Uni.

Lors de l'exercice 2020, nous avons changé notre manière d'écouter nos collaborateurs. Auparavant, nous réalisions auprès d'eux une enquête annuelle fastidieuse. Nous avons donc mis en place plusieurs enquêtes plus courtes l'an dernier. Elles permettent aux dirigeants d'obtenir des informations en temps réel et plus fréquemment sur les priorités des employés, et de créer un plan destiné à renforcer l'engagement au sein de leur équipe. En faisant preuve d'écoute et en agissant, nous voulons améliorer la satisfaction des employés ainsi que leur productivité et nos taux de rétention, et nous placer dans une meilleure position pour recruter.

Équilibrer notre effectif

Il est essentiel d'attirer et de conserver les talents. Et pour assurer notre réussite future, nous devons



Nos valeurs

Nos valeurs sont à la base de tout ce que nous faisons. Elles démontrent que notre façon d'agir est tout aussi importante que la teneur de nos actions. Nous nous appuyons sur ces valeurs pour guider nos comportements et orienter nos décisions au sein de Renewi.

CE QUE NOUS SOMMES



Exigeants sur la sécurité

Faire passer la sécurité avant toute chose



Innovants

Exceller toujours davantage chaque jour



Durables

Agir de façon concrète au quotidien pour notre planète

NOTRE MANIÈRE DE PROCÉDER



Responsables

Concrétiser ce que nous avons promis de réaliser



Axés sur le client

Ajouter de la valeur pour nos clients



Ensemble

Rester toujours ouverts et respectueux



Renforcement de l'aspect humain, suite

équilibrer notre effectif de base en le complétant par de jeunes talents. À mesure que notre entreprise évolue, nous avançons vers un avenir centré sur le recyclage et la production de matières premières secondaires, et non plus focalisé sur le seul traitement des déchets. Aujourd'hui, il nous est plus facile d'attirer des recrues de tous horizons dans notre entreprise. En effet, les travailleurs choisissent de plus en plus des entreprises qui apportent des changements concrets dans la société et le monde : chaque année, nous attirons toujours plus de jeunes diplômés, qu'ils soient ingénieurs ou spécialistes en informatique, finance ou marketing.

Éthique, conformité et aspect humain

L'un des objectifs « humains » de notre stratégie de durabilité consiste à faire de Renewi un environnement de travail stimulant, diversifié et inclusif. Aujourd'hui, nous sommes heureux de pouvoir dire que nous employons une main d'œuvre diversifiée. Chaque personne se retrouve dans notre code de conduite, qui met l'accent sur un environnement de travail sûr et sain, la diversité, l'égalité, l'absence de discrimination et la responsabilité.

La liberté d'association et le droit de négociation collective représentent des droits fondamentaux et évidents. Renewi s'engage donc à respecter les droits de tous les employés à former et rejoindre des syndicats, à négocier collectivement et à participer à des rassemblements pacifiques, dans le respect des lois locales. Les employés et leurs représentants peuvent communiquer ouvertement, et partager leurs idées et préoccupations avec la direction concernant les conditions de travail et les pratiques de gestion, sans crainte de discrimination, représailles, intimidation ou harcèlement. Outre les canaux de communication existants, qui passent par nos accords de comité d'entreprise

aux Pays-Bas et en Belgique, le Conseil a désigné Jolande Sap, administratrice non dirigeante, afin de l'aider à gérer la communication avec le personnel.

Renewi UK Services Ltd, notre entité commerciale au Royaume-Uni, est tenue de divulguer les détails de la rémunération annuelle des hommes et des femmes, conformément à la législation du pays relative au signalement des écarts de rémunération entre les genres. Nous employons plus d'hommes que de femmes, mais nos employées sont concentrées à des postes de direction et d'assistance non manuelle qui sont généralement mieux payés que les postes manuels au sens plus large (23 % de nos cadres supérieurs sont des femmes). Notre écart de rémunération global n'est pas énorme, mais nous devons continuer à lutter en faveur de l'égalité dans l'entreprise.

Nous n'exerçons pas nos activités dans les pays à risques, mais respectons tout de même les principes de la Déclaration universelle des droits de l'homme des Nations unies et souscrivons au Pacte mondial des Nations unies. Nous respectons les droits fondamentaux de nos employés. Nous soutenons les droits des enfants et n'employons personne de moins de 16 ans. Nous prenons en compte les droits des jeunes en lien avec leur travail et n'employons personne de moins de 18 ans à des postes opérationnels. Nous avons également mis en place une politique destinée à lutter contre la possibilité de traite des êtres humains et d'esclavage dans notre entreprise et notre chaîne logistique. Pour en savoir plus, consultez notre Déclaration sur l'esclavage moderne sur renewi.com.

Nous suivons cet objectif par le biais de trois indicateurs : l'engagement des employés, la formation des employés et la présence de femmes aux postes de cadres supérieurs. Ces indicateurs, ainsi que tous ceux de cette section, présentent des



NOS ACTIONS CONCRÈTES POUR LA DURABILITÉ

La santé et le bien-être de nos collaborateurs au premier plan

En 2019, Renewi s'est engagée dans différents programmes visant à soutenir et améliorer la santé physique et mentale de ses employés au Royaume-Uni et dans le Benelux. Les collaborateurs travaillant dans nos bureaux au Royaume-Uni ont ainsi participé à la « Mental Health Awareness Week » en mai, composée de sessions sur le sujet de la pleine conscience menées par un psychologue, de jeux en extérieur et d'activités.

Nous avons également présenté notre ligne d'assistance dédiée à la santé mentale et disponible 24 heures sur 24 ainsi que le portail Renewi YOU, une plateforme en ligne proposant une section sur le bien-être mental. Renewi YOU présente des vidéos sur l'anxiété, les techniques d'endormissement et la gestion de l'argent. « Nous avons fourni à nos collaborateurs un environnement dans lequel ils peuvent parler et avons souligné le fait que de nombreuses personnes connaissent des problèmes de santé mentale », explique Angela Banks, coordinatrice de la

formation pour Renewi au Royaume-Uni. En Belgique, nos collaborateurs ont participé au programme « Global Challenge », qui encourage les personnes à booster leur bien-être physique et mental grâce à un mode de vie actif.

La division Déchets commerciaux des Pays-Bas a quant à elle lancé le programme de santé « Fit to the Finish », qui comporte six thèmes principaux : plus de sport, pas de tabac, pas d'alcool, alimentation saine, relaxation et sommeil de qualité. Ce programme propose une vaste palette d'activités saines, et nous comptons l'étendre au Royaume-Uni et à la Belgique. « Nous voulons que nos employés restent en bonne santé car ils ont de la valeur à nos yeux. Nous voulons qu'ils profitent d'une vie heureuse et saine », explique Marjet van Vroenhoven, responsable de la gestion de la santé. « Des collaborateurs en forme et heureux sont plus à même de contribuer au succès de Renewi »



Renforcement de l'aspect humain, suite

objectifs en 2023 et 2025. Rendez-vous en [page 34](#) pour plus d'informations.

FAVORISER LE BIEN-ÊTRE

La sécurité représente une priorité majeure pour Renewi. Il est essentiel que nos collaborateurs travaillent en toute sécurité chaque jour, et il s'agit de l'un des principaux objectifs de notre stratégie de durabilité. Pendant l'exercice 2020, nous avons lancé une nouvelle initiative sur la culture de sécurité et les résultats ne se sont pas faits attendre : le nombre de signalements d'incidents par les collaborateurs a augmenté de 67 %, démontrant une meilleure conscience des risques et un engagement renforcé des employés. Nous faisons également du bien-être une priorité. À cette fin, notre programme « Fit to the Finish » et notre plateforme en ligne Renewi YOU (voir [page 32](#)) encouragent nos collaborateurs à améliorer leur forme, leur bien-être et leur santé en vue de réduire les maladies.

Nous utiliserons les indicateurs suivants afin de mieux comprendre ce qui est important pour nos collaborateurs : taux d'accidents entraînant une incapacité supérieure à 3 jours, formation de sécurité, état d'esprit des employés et employés en bonne santé (voir [page 34](#)).

METTRE EN PLACE UN CHANGEMENT POSITIF

Renewi a pour ambition de devenir la première entreprise de surcyclage d'Europe. Pour y parvenir, notre entreprise poursuit son développement et évolue en permanence. Et il est important d'embarquer nos collaborateurs dans ce voyage.

Ainsi, nous avons par exemple créé Renewi 2.0 au cours du dernier exercice. Il s'agit d'un programme sur trois ans, destiné à simplifier les frais généraux de Renewi, améliorer l'expérience client, renforcer

la satisfaction des employés et offrir des coûts-avantages. Afin d'aider les dirigeants à mener le changement de façon efficace, nous allons continuer à proposer une formation sur la gestion du changement et à aborder ce sujet dans nos communications internes. Nous nous sommes également engagés à harmoniser notre structure de rétribution afin de rémunérer notre personnel de manière équitable et transparente. L'an passé, nous avons travaillé en étroite collaboration avec une délégation des syndicats Central Union en Belgique et Central Works Council aux Pays-Bas afin d'harmoniser le salaire des cols bleus. En 2021, nous finaliserons cette harmonisation dans les salaires des cols blanc au sein du groupe et de nos divisions.

LES COMMUNAUTÉS

Le fait de représenter une force positive au sein des communautés constitue également un aspect essentiel du pilier « Renforcement de l'aspect humain » de notre stratégie de durabilité. En plus de réduire l'impact environnemental de nos activités, nous nous engageons dans des projets communautaires et diffusons notre message « zéro déchet ». Nous suivons cet objectif par le biais des indicateurs suivants : l'engagement dans des projets communautaires, les retours des communautés et les événements ayant un impact sur les communautés. Rendez-vous en [page 34](#) pour plus d'informations.

S'ENGAGER AUPRÈS DES PERSONNES À L'ÉCHELLE LOCALE

Le travail en collaboration avec les communautés est une condition de réussite pour Renewi. Voilà pourquoi nous nous engageons de manière active auprès d'elles : nous leur fournissons un aperçu de

NOS ACTIONS CONCRÈTES POUR LA DURABILITÉ

Protéger nos héros des services de santé

Pendant la crise du Covid-19, certains de nos collaborateurs courageux ont soutenu les équipes soignantes dans leur lutte pour sauver des vies en apportant des masques de protection dans les hôpitaux. Malgré le danger, ils ont fait preuve de calme et de professionnalisme lors de la collecte des masques usagés dans les hôpitaux et les maisons de soin aux Pays-Bas, puis de leur transfert vers un centre de stérilisation pour les recycler. Les équipes de Renewi ont ainsi livré des milliers de masques stérilisés dans les centres médicaux chaque jour.

Cette activité s'est déroulée en collaboration avec le fournisseur d'équipements médicaux Van Straten Medical/GreenCycl, qui fabrique, répare et stérilise les instruments chirurgicaux. Notre division Déchets commerciaux s'est occupée du transport en avril 2020, afin de lutter contre la pénurie de masques liée à l'épidémie. Les collaborateurs de l'équipe logistique de Renewi ont suivi des procédures de sécurité strictes lors de la collecte et de la manipulation des masques, ceci afin d'éviter tout risque d'infection.

Les équipes ont ainsi collecté des conteneurs de masques usagés et les ont apportés dans les installations de Van Straten Medical/GreenCycl à De Meern-Utrecht. L'entreprise, capable de traiter 48 000 masques par jour, les a alors stérilisés à une température de 121 °C afin d'éliminer toute trace du virus. Cette méthode fait suite aux tests menés par l'université de technologie de Delft sur les avantages de la stérilisation des masques.

Le soutien apporté par Renewi dans ce contexte illustre notre engagement de « Renforcement de l'aspect humain » dans le cadre de notre stratégie de durabilité. Le recyclage des masques, plutôt que de les envoyer en incinération, représente également un excellent exemple de collaboration entre des partenaires qui partagent la même ambition : favoriser la circularité et réduire les émissions de carbone. Van Straten/GreenCycl remet en effet à neuf les instruments médicaux, et loue également ces derniers. Il est ainsi inutile de produire de nouveaux instruments, et l'empreinte carbone associée à la fabrication industrielle diminue. Les données collectées dans le cadre des activités relatives aux masques sont également utilisées pour les recherches sur la durabilité.





Renforcement de l'aspect humain, suite

nos activités, les informons sur nos objectifs et notre mission, et leur montrons de quelle manière elles s'intègrent à l'économie circulaire en évolution. Nous ouvrons nos installations aux habitants des environs et proposons un vaste programme éducatif. Le but est de travailler avec des écoles et groupes de jeunes afin d'enseigner l'importance vitale de la durabilité dans le contexte de la crise climatique actuelle.

PRÉSERVER LA SÉCURITÉ DES COMMUNAUTÉS

Nous travaillons également sans relâche pour réduire l'impact de nos activités sur les communautés locales, et nous engageons à gérer et réduire nos émissions rejetées dans l'air, la terre et l'eau, ainsi que la pollution quelle qu'elle soit. Il arrive parfois que nous devons agir de façon proactive pour protéger les communautés contre l'impact des activités sur nos sites. Il peut s'agir d'odeurs, d'incendies, de fuites ou de déversements de polluants. Dans ces situations, nous faisons tout notre possible pour apporter une réponse efficace. Les incendies représentent notamment un danger dans notre industrie, et sont souvent causés par la mise au rebut de batteries usagées avec les déchets. Or, ces batteries prennent facilement feu. Nous avons donc modernisé notre équipement de lutte contre les incendies sur site, et informons le public sur les dangers de la mise au rebut des déchets dangereux tels que les batteries (voir [page 36](#)).

Renforcement de l'aspect humain - nos indicateurs et objectifs

OBJECTIF	INDICATEUR	RÉFÉRENCE POUR L'EXERCICE 2020	OBJECTIF POUR L'EXERCICE 2023	OBJECTIF POUR L'EXERCICE 2025
Entraîner un impact positif dans nos communautés	Engagement dans des projets communautaires (nombre de projets par an)	Environ 150	165 (+10 %)	180 (+20 %)
	Retours des communautés (nombre de plaintes étayées par site et par an)	2,7	2,3 (-15 %)	2 (-25 %)
	Événements ayant un impact sur les communautés (nombre d'événements par site et par an)	43	30 (-30 %)	21 (-50 %)
Assurer la sécurité de nos collaborateurs chaque jour	Taux d'accident entraînant une incapacité supérieure à 3 jours	1504	760 (-50 %)	600 (-60 %)
	Formation de sécurité (% d'employés formés par an)	N/A	100 %	100 %
	État d'esprit des employés (score d'humeur dans Pulse)	7,2	7,5 (+5 %)	7,5 (+5 %)
	Taux d'employés en bonne santé (% d'employés en bonne santé)	94,8 %	95,4 %	96 %
Créer un environnement de travail plus stimulant, diversifié et inclusif au sein de Renewi	Engagement des employés (score eNPS dans l'enquête Pulse)	+14	+22 (+50 %)	+30 (doublé)
	Formation des employés (nombre annuel moyen d'heures de formation)	Environ 10	13	16
	Présence de femmes aux postes de cadres supérieurs (% sur tous les employés)	23 %	26 %	30 %





Renforcement de l'aspect humain, suite

NOS ACTIONS CONCRÈTES POUR LA DURABILITÉ

Intégrer les personnes et la société

Renewi établit un lien avec la société et bâtit des relations durables grâce à un programme d'ambassadeur pour les employés et une campagne destinée à recruter des personnes en marge du marché du travail. Dans le cadre du programme d'ambassadeur en ligne, baptisé Proudnewi, les collaborateurs reçoivent deux e-mails par mois pour les tenir au courant des derniers articles sur l'entreprise, leur expliquer pourquoi les articles actuels devraient être partagés et proposer des conseils pour le faire de manière intéressante.

Quelques 200 employés en Belgique peuvent désormais partager des informations et des nouvelles concernant Renewi sur leurs propres pages de réseaux sociaux, et devenir ainsi les fiers « narrateurs » de notre histoire de durabilité. Proudnewi permet aux employés d'inciter les autres membres de la société à repenser la gestion des déchets en leur donnant un aperçu de la vie au sein de Renewi : activités sur nos nombreux sites, flotte de véhicules, création de nouveaux matériaux ou encore soutien de l'économie circulaire.

Bon nombre des relations que nous établissons de manière proactive concernent des personnes qui se sont trouvées éloignées

du marché du travail, que ce soit en raison d'un chômage prolongé, d'études à temps partiel ou de difficultés physiques ou mentales. En février 2019, nous avons reçu la certification « Performance Ladder for Social Enterprise » (PSO) de niveau 1. Il s'agit d'une accréditation nationale aux Pays-Bas, accordée suite à un audit qui démontre une contribution sociale - ici offrir à ces personnes des opportunités sur le marché du travail.

Jusqu'à présent, 130 collaborateurs Renewi ont été recrutés dans ce cadre. Ils sont répartis sur l'ensemble de l'entreprise, du chargement de nos véhicules au travail dans les équipes RH et finance.

« En tant qu'employeur important, nous avons toujours été convaincus de la nécessité de refléter la société », explique Wendy Wernert, responsable des talents à l'échelle mondiale chez Renewi. « Bon nombre de ces personnes font preuve de créativité car elles n'ont pas d'autres choix. Elles ont dû apprendre à voir les choses autrement, à relever les défis qui se présentaient. Elles raisonnent en termes de solutions, et correspondent tout à fait à la mentalité volontaire qui caractérise notre organisation »



130

collaborateurs ont été recrutés dans le cadre de la certification PSO



Renforcement de l'aspect humain, suite

NOS ACTIONS CONCRÈTES POUR LA DURABILITÉ

Préserver la sécurité des communautés

Une partie de nos actions de sensibilisation de la communauté consiste à informer le public sur la gestion des déchets et la sécurité. C'est dans cette optique que Renewi a organisé en octobre 2019 une journée sur la sécurité, en collaboration avec les services d'urgence et les médias, à Naaldwijk, aux Pays-Bas. 15 000 personnes ont répondu présent. Notre objectif était de sensibiliser les familles à deux des plus grands problèmes de sécurité en matière de déchets : les déchets à l'origine d'incendies et la sécurité à proximité des camions de transport des déchets.

Les accidents causés par les angles morts des camions représentent un problème de sécurité routière majeur aux Pays-Bas, où de nombreuses personnes circulent à vélo. À l'occasion de cette journée sur la sécurité, nous avons donc placé un grand matelas autour de l'un de nos camions pour montrer la position de ces angles morts. Nous avons également abordé le sujet de la mise au rebut des objets inflammables, pouvant provoquer des incendies dans nos camions

de collecte des déchets et dans nos installations. Ici, les batteries lithium-ion constituent l'un des principaux dangers car elles se trouvent dans des centaines de produits, des jouets pour enfants aux téléphones. Lorsqu'elles sont endommagées, elles peuvent prendre feu et enflammer les déchets autour. Nous avons donc diffusé un film sur un incendie de batterie et lancé un défi aux enfants : reconnaître tous les éléments susceptibles de prendre feu dans un conteneur. Le gagnant a reçu un bon d'achat à utiliser en ligne.

« Le public a vraiment été au rendez-vous », se réjouit Victor Vijfinkel, spécialiste marketing et communications chez Renewi, qui a participé à l'événement pour le compte de Renewi. « Les participants ont beaucoup appris sur les produits susceptibles de déclencher un incendie, et seront, espérons-le, plus enclins à bien les séparer de leurs déchets. Nous n'avons pas arrêté une minute et avons beaucoup parlé. J'espère que nous éviterons beaucoup d'incendies à l'avenir grâce à cette journée »

« LE PUBLIC A ÉTÉ AU RENDEZ-VOUS ET A BEAUCOUP APPRIS SUR LES OBJETS SUSCEPTIBLES DE DÉCLENCHER UN INCENDIE »



