



WASTE  
NO  
MORE



# SOMMAIRE

## En couverture :

Chez Renewi, nous transformons les déchets en produits tels que du compost, du papier, du métal, du plastique, du verre, des copeaux de bois, de l'énergie et du carburant.

## 02 AU SUJET DE CE RAPPORT

## 03 ASPECTS ESSENTIELS DE NOTRE RSE

## 04 LE MOT DU CEO

## 06 À PROPOS DE RENEWI

- Ce que nous faisons et pourquoi nous le faisons
- Nos valeurs
- Renewi en bref
- Notre engagement pour la durabilité
- Finance verte

## 47 GOUVERNANCE, CONFORMITÉ ET ACCRÉDITATION EXTERNE

## 48 EN SAVOIR PLUS

## 50 BUREAUX PRINCIPAUX

## 12 NOTRE APPROCHE DE LA RSE

Nous tenons compte de trois thèmes majeurs pour atteindre nos objectifs en matière de RSE : protéger notre planète ; garantir la santé, la sécurité et le bien-être de nos employés ; travailler en partenariat avec toutes les parties prenantes dans la société au sens large.

## 18 PLANÈTE

Nous collectons les déchets les utilisons pour créer de nouveaux produits. Ainsi, nous contribuons à protéger les ressources naturelles du monde et à préserver la planète pour les générations futures. Notre travail nous place au cœur de l'économie circulaire.

### 27 Nos objectifs pour la planète en 2020

## 32 COLLABORATEURS

La santé, la sécurité, le bien-être et l'engagement total de nos collaborateurs sont essentiels pour que Renewi puisse réussir. Nous sommes fiers d'être investis de cette responsabilité et de cette mission que nous avons à cœur de réaliser.

### 39 Nos objectifs pour nos collaborateurs en 2020

## 40 PARTENARIAT

Nos actions et innovations aident la société à se diriger vers un avenir plus durable. Nos communautés locales et la société dans son ensemble sont des parties prenantes incontournables pour nous.

### 46 Nos objectifs de partenariat pour 2020

## ÉTUDES DE CAS

### 21 DEVENIR LE LEADER DE L'ÉNERGIE VERTE

Nous produisons 260 000 kWh d'énergie solaire par an sur notre site de Zoeterwoude aux Pays-Bas

### 24 UNE FLOTTE PLUS VERTE

Dans le cadre de notre intégration, nous travaillons de manière plus performante afin d'optimiser nos itinéraires de collecte

### 34 RENDRE LE TRAVAIL PLUS SÛR

L'encadrement joue un rôle clé dans la définition des attitudes à adopter en matière de sécurité et de l'approche de ce thème par nos collaborateurs

### 37 OFFRIR DE NOUVELLES OPPORTUNITÉS

Nous offrons à nos actuels et futurs employés de nouvelles opportunités professionnelles grâce à la formation et au développement personnel

### 43 VALORISER LES DÉCHETS

Grâce à nos partenariats avec d'autres organisations, nous recyclons les déchets et les transformons en produits utiles à la société

### 44 ALLER À LA RENCONTRE DE NOS COMMUNAUTÉS

Pérenniser notre succès suppose que nous ayons de bonnes relations avec nos voisins. C'est pour cette raison que nous ouvrons régulièrement nos portes au public

# A PROPOS DU PRESENT RAPPORT

Contribuer à la durabilité et être socialement responsable fait partie de l'ADN de Renewi. Il s'agit de principes omniprésents lorsque nous exerçons nos activités commerciales. Le présent rapport explique comment nous agissons dans ce cadre et fournit un aperçu de nos principales activités relevant de la responsabilité sociale des entreprises (RSE) au cours de l'année écoulée.

## OBJET DU PRÉSENT RAPPORT

Le présent rapport vise à donner un aperçu des activités de Renewi en matière de RSE. Il aborde les trois thèmes clés autour desquels nous centrons ces activités :

- ▶ **Planète** : durabilité et environnement
- ▶ **Collaborateurs** : la santé, la sécurité et le bien-être de nos employés
- ▶ **Partenariat** : notre relation avec la société et les communautés locales

Celui-ci rend compte de notre performance de 2017/18 dans ces domaines mais commente également nos activités en matière de RSE prévues au cours l'année à venir. Nous vous renvoyons aux sections **Planète**, **Collaborateurs**, **Partenariat** du présent rapport pour un aperçu de ce que nous avons réalisé dans ces domaines clés.

## NOS DOMAINES DE PRÉDILECTION

Dans le cadre de notre approche structurée de la RSE, nous avons recours à une matrice de matérialité pour évaluer les questions de RSE importantes tant pour nous-mêmes que pour nos partenaires externes et internes. Les problèmes ont été sélectionnés sur la base des orientations de la Global Reporting Initiative (GRI). Nous évaluons les divers points de vue des partenaires sur ces questions grâce à une communication régulière avec eux. Voir **page 15** pour de plus amples détails sur la façon dont nous déterminons nos indicateurs clés de performance (KPI) et nos domaines prioritaires.

## PARAMÈTRES DE L'OBJECTIF DE PERFORMANCE

Nous rendons compte des KPI par rapport à nos axes de priorité que sont la planète, nos collaborateurs et nos partenariats. Ils reflètent notre conception du succès en matière de RSE. Pour être certains que nous réalisons nos ambitions, nous nous fixons également des objectifs ambitieux dans chacun de nos domaines prioritaires. Vous trouverez de plus amples informations concernant ces objectifs dans nos sections **Planète**, **Collaborateurs** et **Partenariat** ainsi qu'à la **page 17**.

## DONNÉES DE NIVEAU DE GROUPE

Renewi a été créée en février 2017 suite à la fusion de Van Gansewinkel (VGG) et de Shanks. Nos entreprises historiques se distinguaient l'une de l'autre quant à la façon dont elles définissaient et rendaient compte de la performance en matière de RSE. De fait, le rapport RSE 2017 de Renewi fut un rapport de transition dans lequel les données au niveau du groupe ont été représentées par la somme des chiffres totaux des deux anciennes entreprises. Pour le rapport concernant la présente année, nous avons calculé nos statistiques en matière de RSE sur une base entièrement consolidée.

## PORTÉE ET DÉFINITIONS

Le présent rapport a été préparé dans le respect de la norme GRI : Core option (Option de base). Notre approche de la GRI et le sommaire de celle-ci peuvent être consultés dans notre document Navigator GRI sur : [renewiplc.com/our-responsibilities](https://renewiplc.com/our-responsibilities)

# ASPECTS ESSENTIELS DE NOTRE RSE



Nous avons traité un total de **14 millions de tonnes de déchets** sur nos sites



Nous avons **recyclé et valorisé** 89% du total des déchets que nous avons traités



Nous avons enregistré **moins d'accidents** ayant entraîné un arrêt de travail de plus de trois jours, ce qui a permis de réduire notre niveau d'accidents avec arrêt de plus de trois jours de 14%



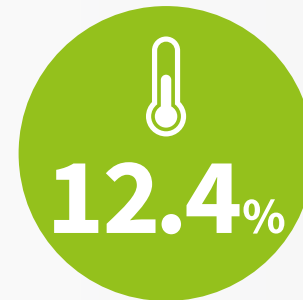
Nous avons émis **moins de carbone par tonne de déchets traités** sur nos sites, améliorant ainsi notre ratio d'intensité d'émissions de carbone de 2,7%



Nous avons généré 143 462 MWh d'**électricité verte**, soit suffisamment pour répondre aux besoins de 40 000 ménages pendant un an



Nous avons augmenté de 1,4% **la quantité totale recyclée ou valorisée** des déchets traités sur nos sites



Nos employés ont pris **moins de jours de congé** pour cause de maladie, et, ainsi, nous avons pu réduire le taux d'absentéisme de 12,4%



Nous avons reçu **moins de réclamations des populations locales** et avons ainsi réduit le nombre de réclamations par site de 36,5%

# LE MOT DU CEO

Notre performance globale en matière de responsabilité sociale des entreprise (RSE) avance dans la bonne direction, stimulée par la passion et l'ardeur qui animent nos collaborateurs et grâce à notre solide position de leader dans l'économie circulaire actuellement en pleine croissance.



**PETER  
DILNOT**

Chief Executive  
Officer

Renewi a été créée en février 2017 par la fusion de Shanks et de Van Gansewinkel. Je suis donc ravi de partager avec vous notre premier rapport RSE consolidé. Ce rapport tient compte d'une année complète de fonctionnement sous le label Renewi et vise à vous fournir une image claire et précise de notre performance initiale en matière de RSE et de nos ambitions futures.

Dans l'ensemble, nous constatons une progression constante dans la réalisation de nos objectifs en matière de RSE. Même si nous pouvons nous féliciter de ces progrès, des améliorations sont toujours possibles. Nous avons notamment été profondément choqués et attristés par l'accident de la route mortel dans lequel a été impliqué l'un de nos collègues belges en avril 2017 ainsi que par l'accident mortel survenu sur site de Reym en mars 2018. Nous avons pris des mesures fondamentales pour protéger nos collaborateurs. Nous avons redoublé d'efforts pour améliorer de façon significative notre performance en matière de sécurité. Nous souhaitons que nos normes de sécurité soient les plus strictes dans notre secteur d'activité industrielle.

Au cours de cette première année, nous avons implémenté les valeurs Renewi. Elles sont à la base

de tout ce que nous entreprenons et de tout ce que nous voulons incarner. Elles reflètent qui nous sommes et comment nous fonctionnons. Il va de soi que la première de nos valeurs est la sécurité. Assurer la sécurité, la santé et le bien-être de nos collaborateurs est l'un des trois thèmes prioritaires dans le cadre de nos activités de RSE. Les deux autres sont la protection et la sauvegarde de notre planète et la mise en place de partenariats solides au niveau des communautés locales.

## Protéger la planète

Nos activités en matière de RSE au sein de Renewi sont guidées par un objectif fédérateur : donner une nouvelle vie aux matériaux/matériels usagés. Ce but place la durabilité au cœur de notre activité quotidienne. Cela fait partie de notre ADN et nous positionne comme un maillon essentiel dans l'économie circulaire. Notre désir de créer un monde durable sous-tend les décisions que nous prenons et les actions que nous entreprenons.

Je suis heureux de pouvoir dire que, au regard de nos objectifs de RSE à caractère environnemental, nous avançons dans la bonne direction. Nous sommes parvenus à recycler ou à valoriser un pourcentage plus élevé des déchets que nous avons traités. Notre entreprise a émis moins de carbone.

NOTRE PLAN  
POUR FAIRE DE  
NOS NORMES DE  
SÉCURITÉ LES  
PLUS STRICTES DE  
NOTRE SECTEUR  
D'ACTIVITÉ

## LE MOT DU CEO suite



Nous avons créé une équipe Renewi dynamique au sein de laquelle nous pouvons apprendre les uns des autres.

Dans le passé, notre objectif principal était d'améliorer la durabilité des opérations de nos clients grâce à un recyclage efficient et efficace. Nous continuerons à avancer dans cette voie et, parallèlement, nous nous mettons tout en oeuvre pour optimiser davantage encore la durabilité de nos propres opérations.

Cette année, nous avons également mis en concordance nos activités de financement avec notre philosophie en matière de RSE. Nous l'avons fait grâce à deux innovations : le « Green Finance Framework » (le cadre financier vert Renewi) et un « green scorecard » (un tableau de bord écologique) un outil utilisé pour les intérêts de nos prêteurs. Vous pourrez obtenir de plus amples informations à ce sujet en [page 11](#). En bref, ces innovations en matière de durabilité signifient que tout investissement dans Renewi peut être qualifié d'investissement vert.

#### Fier de nos collaborateurs

Nous avons réalisé de notables progrès par rapport aux mesures concernant la santé et la sécurité au travail. Ainsi, nous avons obtenu des résultats significatifs par rapport au taux d'accidents entraînant une absence de plus de trois jours, au taux d'accidents graves et au taux de quasi-accidents suivis de mesures destinées à y remédier. Malheureusement, ces améliorations ont été éclipsées par deux dramatiques décès et nous nous engageons par conséquent à améliorer la sécurité dans notre entreprise comme nous l'avons indiqué précédemment. Ceci induira la mise en place de nouvelles mesures et la définition de nouveaux objectifs que nous ferons connaître au cours de l'année à venir.

En mars, nous avons réalisé notre premier sondage sur l'engagement des employés chez Renewi. Les résultats sont encourageants car ils montrent que plus de 75% de nos employés se sentent concernés par leur travail et sont attachés à Renewi. L'enquête a également permis d'identifier un certain nombre de points devant être améliorés. Ainsi, nos collaborateurs souhaitent une plus grande communication, davantage de possibilités d'apprentissage et de développement

professionnel et veulent avoir le sentiment que leurs opinions et leurs idées seront prises en compte. Nous allons nous pencher sur ces questions et sur d'autres améliorations au cours de l'année à venir.

La diversité et l'égalité des chances continuent d'être des thèmes importants pour nous en notre qualité d'employeur. Ainsi, cette année nous avons augmenté la représentation des femmes au sein de notre conseil d'administration et de notre comité exécutif. Nous avons également révélé, pour la première fois, en application des nouvelles lois du Royaume-Uni, les écarts de rémunération entre hommes et femmes. Je suis heureux de pouvoir annoncer que l'écart salarial entre nos employés masculins et féminins est négligeable. Nous travaillons également sur les moyens qui doivent permettre à davantage de femmes d'obtenir des postes à responsabilité chez Renewi.

Nos collaborateurs travaillent chaque jour au succès de nos initiatives en matière de RSE. En effet, c'est leur engagement et leur passion à mettre en oeuvre et à faire vivre notre devise – Waste no more – qui sous-tend le rôle central que nous occupons dans l'économie circulaire qui est aujourd'hui en pleine croissance. Nous sommes impatients de poursuivre ce travail au cours de l'année à venir dans le but de générer une vraie plus-value au profit de notre personnel, notre planète et des sociétés que nous servons chaque jour.

**Peter Dilnot**  
Chief Executive Officer



# AU SUJET DE RENEWI

Notre objectif est d'être l'entreprise « waste-to-product » leader sur le marché

# CE QUE NOUS FAISONS ET POURQUOI NOUS LE FAISONS

Nous avons conscience du fait que les ressources naturelles du monde sont limitées et qu'il faut que nous les préservions

Notre travail est de donner une nouvelle vie aux matériaux utilisés et de valoriser l'énergie produite. En recyclant les plastiques en matériaux de haute qualité permettant de fabriquer de nouveaux produits, en transformant les déchets de construction en agrégats et les déchets ménagers en carburant, nous appréhendons le processus complet de recyclage et de valorisation des déchets.

Cela signifie que nous pouvons fournir de nouveaux matériaux aux fabricants avec lesquels ils créeront de nouveaux produits et nous permettons ainsi à nos clients d'atteindre leurs objectifs en termes de durabilité. Ainsi, notre travail participe de manière pragmatique à la durabilité. En aidant à réduire les déchets, en évitant de polluer et en prévenant l'utilisation inutile de ressources naturelles limitées, notre but est de protéger ces ressources contre la contamination et à les préserver pour les générations futures.

En notre qualité de recycleur, nous jouons un rôle concret et important dans l'économie circulaire. Une fois que les produits auront été utilisés aussi longtemps que possible, leur recyclage doit permettre de boucler le cercle et de réinjecter des matières premières précieuses dans le cycle de valeur du produit. Notre ambition est de faire en sorte que les ressources puissent être utilisées le plus longtemps possible grâce au recyclage et d'en faire d'utiles sources d'énergies en les valorisant.

## NOS VALEURS

Nos valeurs constituent le socle sur lequel s'appuient toutes nos actions. Elles guident notre manière d'agir et sont le fil rouge de toutes nos décisions. Elles expriment ce qui est important pour nous, déterminent comment nous fonctionnons et nous permettent d'afficher ce qui nous différencie de nos concurrents. Mais avant tout, elles montrent que la façon dont nous faisons les choses est tout aussi importante que ce que nous faisons.

Nous avons déclaré applicables nos valeurs le jour de notre premier anniversaire. Les premières règles fondatrices de nos valeurs ont été discutées et arrêtées par le « top 150 » du management lors de notre première conférence Leadership de Renewi en septembre 2017. Au

cours des mois qui ont suivi, ces règles ont été converties en valeurs concrètes par notre comité exécutif et leur implémentation a été soumise à des groupes de discussion au sein de Renewi. En mettant en œuvre une telle approche, nous avons pu faire en sorte que ces valeurs – qui s'expriment par des attitudes et des comportements concrets à adopter – soient partagées par chacun d'entre nous au sein de l'organisation.

Nous sommes fiers du fait que ces valeurs n'aient pas simplement été décidées dans une salle de réunion par un petit groupe de managers, mais que, au contraire, elles aient été élaborées et qu'il leur ait été donné forme par l'ensemble de nos membres.

### CE QUE NOUS SOMMES



#### Sécurité

La sécurité avant tout



#### Innovation

Aller de l'avant chaque jour



#### Durable

Faire quotidiennement la différence pour notre planète

### COMMENT NOUS AGISSON



#### Responsables

Faire ce que nous promettons



#### Une forte orientation client

Ajouter de la valeur pour nos clients

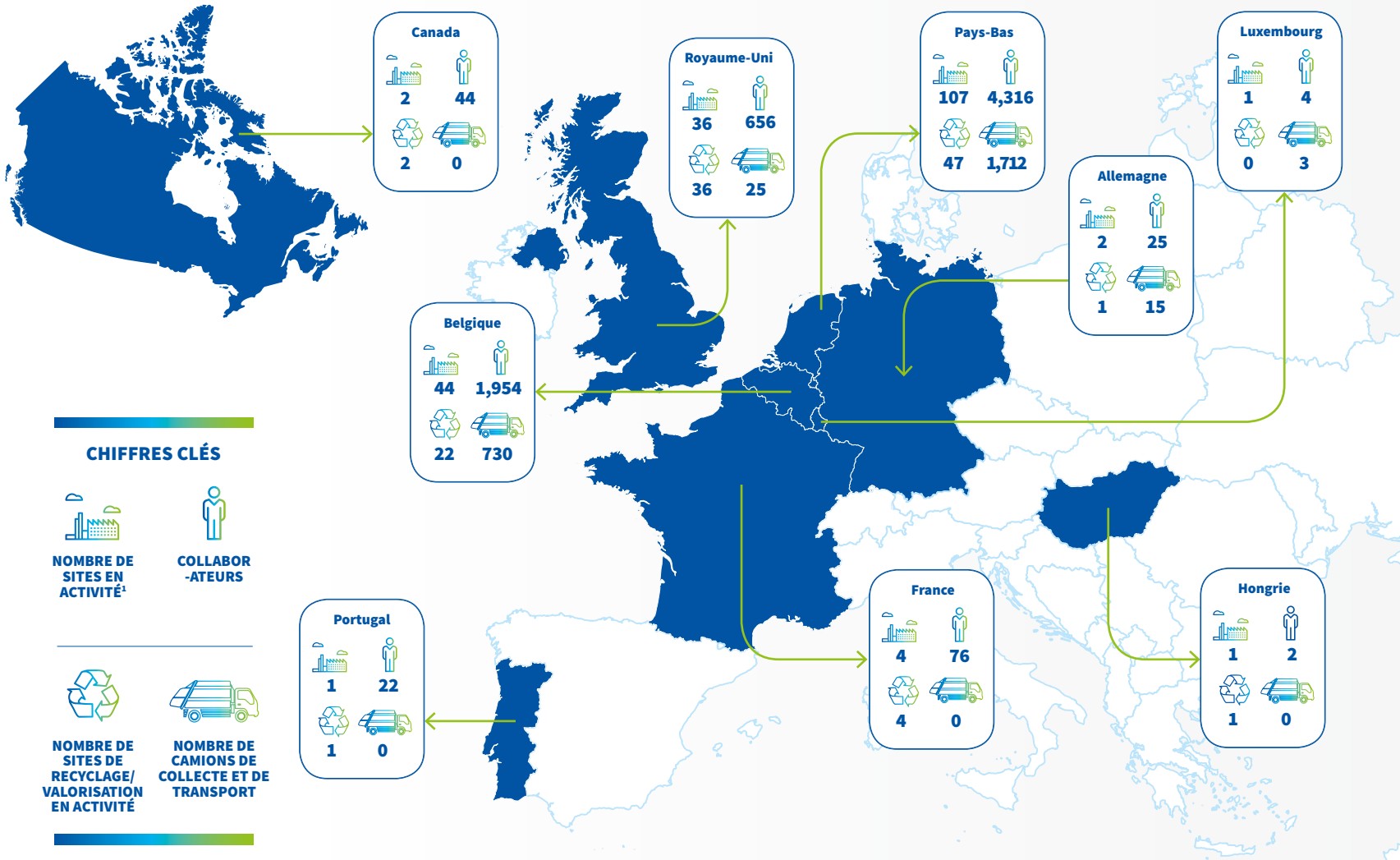


#### Ensemble

Toujours ouverts et respectueux



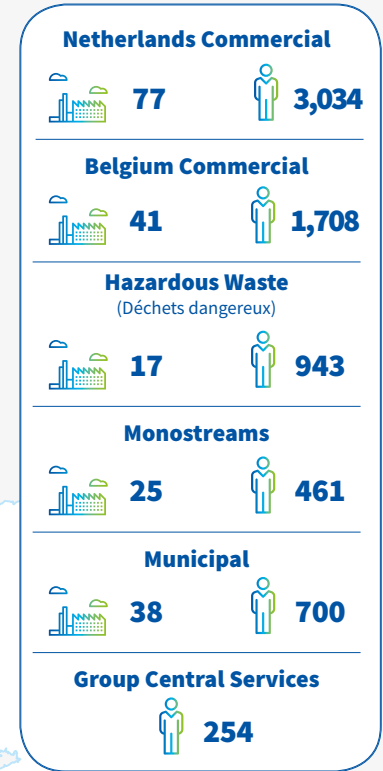
# RENEWI EN BREF



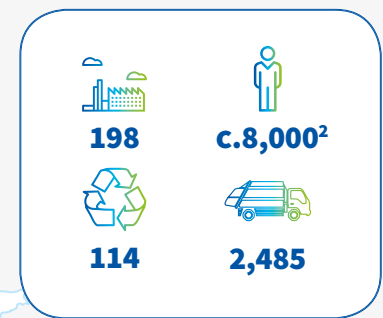
## CHIFFRES CLÉS



## NOS DIVISIONS



## CHIFFRES GLOBAUX RENEWI<sup>2</sup>



1. La notion de sites actifs n'inclut pas les bureaux et les sites sans activités de recyclage ou de valorisation.

2. Le nombre total de personnels travaillant chez Renewi inclut les travailleurs intérimaires/temporaires. Les chiffres au niveau des pays et des divisions n'incluent que les employés travaillant sur une base permanente.

# NOTRE ENGAGEMENT EN TERMES DE DURABILITÉ

Nous sommes un « pure player » en matière de développement durable

Nous avons conscience du fait que les ressources naturelles du monde sont limitées et que nous devons les préserver pour les générations futures. C'est pourquoi nous avons pris l'engagement de recycler les matériaux usagés pour les transformer en nouveaux produits ou à en valoriser l'énergie qu'ils produisent.

Nous sommes une entreprise leader dans le domaine du traitement des déchets et qui occupe une place idéale pour contribuer à remédier à certains problèmes environnementaux majeurs auxquels la société doit faire face aujourd'hui.

Nous sommes cotés à la bourse de Londres à l'indice FTSE250. Avec près de 8 000 employés (les travailleurs temporaires compris) en Europe et en Amérique du Nord, nous disposons d'une importante expertise et proposons une gamme étendue de produits et de services de gestion des déchets.

Nous considérons les déchets comme une opportunité permettant de redonner vie aux matériaux usagés.

Nous transformons les déchets en produits à nouveau utilisables, tels que le papier recyclé, le métal, le plastique, le verre, les copeaux de bois, le compost, l'énergie et les carburants.

## De très bons chiffres

Au cours de l'année, jusqu'en mars 2018, sur les quelques 14 millions de tonnes de déchets de nos clients que nous avons traités et les 2 millions de déchets provenant des ménages, 89% ont été recyclés pour produire de nouveaux matériaux ou ont été valorisés en vue de la production d'énergie. Ainsi, l'année dernière, nous avons généré 143 462 mégawattheures d'énergie verte. Grâce à cette démarche permettant d'éviter l'émission de carbone et grâce aux entreprises utilisant nos produits recyclés, nous avons pu empêcher l'émission de 3 millions de tonnes de dioxyde de carbone dans l'atmosphère.

Par notre activité consistant à extraire la valeur contenue dans les déchets, nous remplissons un rôle important dans l'économie circulaire dans la mesure où nous faisons en sorte que les ressources soient utilisées le plus longtemps possible grâce au recyclage et à la récupération. En mettant en œuvre ce processus, nous protégeons le monde de la pollution, nous préservons les ressources naturelles limitées et permettons à nos clients d'atteindre leurs objectifs en termes de durabilité.

Or, il s'agit là d'une démarche de plus en plus appréciée dans le cadre de nos relations avec nos clients. Ainsi, au Canada, par exemple, nous avons aidé la ville de Surrey, dans la région métropolitaine de Vancouver, à devenir la première commune du pays à avoir une empreinte

Nous sommes dédiés au recyclage ou à la valorisation des matériaux usagés dans le but de préserver les ressources naturelles du monde pour les générations futures.





## NOTRE ENGAGEMENT EN TERMES DE DURABILITÉ suite

carbone négative. Cette prouesse a été réalisée grâce à notre nouvelle usine de traitement de biocarburants organiques qui, à l'avenir, pourra chaque année transformer jusqu'à 115 000 tonnes de déchets organiques domestiques et commerciaux en biométhane.

Le biométhane sera utilisé pour alimenter les camions de collecte des déchets. Notre installation devrait fournir au réseau national du Canada plus de gaz renouvelable que les camions à ordures de la ville de Surrey en besoin. Linda Hepner, maire de la ville de Surrey, a d'ailleurs déclaré que les installations de Renewi contribuent à « établir une nouvelle référence en matière de durabilité au Canada ».

Nos activités en matière de RSE s'articulent autour de trois thèmes majeurs : la planète – protéger l'environnement ; les personnes – garantir la santé, la sécurité et le bien-être de nos employés ; et le partenariat – aider la société à se diriger vers un avenir plus durable.

Dans l'ensemble, ces activités visent à la réalisation des objectifs de développement durable des Nations Unies (ODD) convenus au niveau mondial. Les activités que déploie Renewi s'inscrivent essentiellement dans les ODD 7, 9, 11 et 12 :

- ▶ aider les économies dans lesquelles nous opérons à être durables par le biais de la création et du maintien d'infrastructures résilientes
- ▶ améliorer l'efficacité des ressources, avec pour résultat
- ▶ aider à réduire l'impact environnemental de nos villes

**i** Visionnez la vidéo « We are One » célébrant notre premier anniversaire sur YouTube [youtu.be/M3l7vpPQZiw](https://youtu.be/M3l7vpPQZiw)

### AU COURS DE SA PREMIÈRE ANNÉE, RENEWI A...

**200**



Traité suffisamment d'eau au niveau de notre Division « Hazardous Waste » pour remplir près de 200 **piscines olympiques**

**2 500**



Recyclé suffisamment de plastique dans notre entreprise Coolrec pour fabriquer 2 500 **aspirateurs**

Réussi à prévenir, au niveau de notre division « Commercial Waste Netherlands Division », l'émission de dioxyde de carbone correspondant à ce que la ville d'Amsterdam produit en deux mois ;

**2 mois**




**40cm**



Produit suffisamment de compost dans notre entreprise Orgaworld pour couvrir les 32 hectares du **Keukenhof**, l'un des plus grands jardins de fleurs au monde, avec une couche de 40 cm

**3 ans**



Généré suffisamment de courant dans notre division « Municipal UK Division » pour éclairer pendant trois années un **stade de football accueillant des compétitions de niveau international** ;

**2bn**



Recyclé suffisamment de verre dans notre entreprise Maltha pour fabriquer 2 milliards de **bouteilles**

Produit suffisamment de matières premières à partir des cendres d'incinération dans notre entreprise Mineralz pour construire **50 km d'autoroute**

**50km**

# FINANCE VERTE

Nous avons mis nos activités de financement en concordance avec notre travail en matière de RSE par le biais de deux initiatives novatrices : le cadre de financement vert de Renewi (« Green Finance Framework ») et un prêt dépendant d'un indicateur de performance clé (KPI) en matière de durabilité.

Le Green Finance Framework positionne Renewi en tant que « pure player » et permet de garantir à toutes les parties prenantes que chaque investissement réalisé dans Renewi se traduira par une contribution positive à la sauvegarde de l'environnement.

Il s'agit là d'une promesse que nous sommes aptes à tenir étant donné que nous sommes entièrement axés sur la durabilité, que la grande majorité de nos actifs sont classés comme « verts » et qu'ils permettent « de prévenir et de contrôler la pollution » au sens des standards « ICMA1 Green Bond » et « LMA2 Green Loan ».

Sustainalytics, un organisme indépendant, au niveau mondial, de notation et de recherches en matière environnementale, sociale et de gouvernance (ESG) intervenant au profit d'investisseurs, a étudié le Green Finance Framework de Renewi. Le cadre de cette étude et l'avis émis en deuxième partie sont disponibles dans la section « Nos responsabilités » de notre site Internet.

Nous pensons que nous sommes l'une des premières sociétés du FTSE 250 à avoir défini un cadre de financement vert s'appliquant à l'ensemble

de l'entreprise et ayant converti tous ses emprunts bancaires en prêt vert. Cette décision a été des plus judicieuses car on constate en effet un intérêt croissant de la communauté des investisseurs pour des opportunités d'investissement clairement respectueuses de l'environnement et orientées ESG.

## Green scorecard (Tableau de bord écologique)

Notre « Green Loan » (prêt vert) est également l'un des premiers à stipuler l'amélioration de la durabilité dans les termes mêmes du prêt, ce qui constitue en fait un « tableau de bord écologique ». En conséquence, nous bénéficierons de taux d'intérêt moins élevés si nous parvenons à atteindre nos cinq ambitieux objectifs de développement durable, à savoir :

- ▶ Augmentation des taux de recyclage et de valorisation
- ▶ Réduction davantage encore de la production de carbone
- ▶ Augmentation de l'efficacité de la flotte ; réduction des émissions de carbone
- ▶ Transition vers une flotte Euro VI peu polluante

Grâce à notre Green Finance Framework, nous veillons à ce que même notre financement soit vert et nous montrons ainsi que la durabilité est au cœur de notre activité et qu'elle est l'une de nos valeurs fondamentales.

- ▶ Réduction continue de notre niveau d'accidents entraînant une absence supérieure à 3 jours

Ce prêt vert innovant a été financé par nos six banques relationnelles. L'accord ainsi conclu constitue la notable reconnaissance du fait que Renewi participe efficacement à l'économie circulaire. Celui-ci nous permettra par ailleurs de réaliser des investissements supplémentaires en vue d'atteindre nos objectifs de durabilité.

Selon les dispositions du prêt – qui a été prolongé jusqu'en mai 2023 avec possibilité de le reconduire jusqu'en 2025 – nous pourrons émettre dans le futur des obligations vertes et des placements verts.

Le Cadre de financement vert et le Prêt vert sont deux exemples des nombreuses initiatives en matière de RSE à l'origine desquelles oeuvrent, chaque jour, nos collaborateurs.





# NOTRE APPROCHE

Notre approche de la RSE est parfaitement en conformité avec notre intention d'être l'entreprise de gestion de déchets leader du marché, tout en ayant pour objectif d'offrir nos services de manière durable, responsable et éthique



# AXES PRIORITAIRES



## PLANÈTE

### PROTÉGER ET SAUVEGARDER L'ENVIRONNEMENT

Nous collectons les déchets et, plutôt que de les éliminer, nous créons avec ceux-ci quelque chose de nouveau. Ainsi, nous contribuons à la préservation des ressources naturelles mondiales et nous protégeons la planète pour le bien des générations futures. Notre travail est axé sur la sauvegarde de l'environnement et fait de nous un maillon au cœur de l'économie circulaire.



## COLLABORATEURS

### ASSURER LA SÉCURITÉ ET LE BIEN-ÊTRE DE NOS PERSONNELS

Assurer la santé, la sécurité et le bien-être de nos collaborateurs et leur implication totale au sein de Renewi sont un des éléments véritablement crucial de notre réussite. Nous sommes fiers d'être investis de cette responsabilité et de cette mission que nous avons à cœur de mener à bien.



## PARTENARIAT

### RENDRE LA SOCIÉTÉ MEILLEURE ET SE COMPORTER EN BON VOISIN

Nos actions et innovations aident notre société à se diriger vers un avenir plus durable. Nous avons toutefois conscience du fait que nos activités peuvent avoir un impact sur les populations qui nous accueillent. Les populations locales et la société dans son ensemble sont des parties prenantes essentielles pour nous.



# APPROCHE DE GESTION

Pour nous assurer que nous rendons compte de la performance qui intéresse l'ensemble des parties prenantes du processus, et que nous élaborons puis atteignons des objectifs importants en matière de RSE, nous mettons en œuvre une gestion clairement définie pour chacun de nos domaines prioritaires d'intervention : la planète, nos collaborateurs et le partenariat

## 1 Établir nos domaines prioritaires d'intervention grâce à l'évaluation de la matérialité

Évaluer les domaines et les enjeux qui sont importants pour nous ainsi que pour l'ensemble des parties prenantes en ayant recours à un large éventail d'outils de communication. Affiner cette évaluation et classer chaque domaine prioritaire. Un résumé de cette évaluation en tant que matrice de matérialité est fourni en [page 16](#).

## 2 Décider comment nous allons mesurer notre performance dans nos domaines prioritaires d'intervention

Décider comment nous mesurerons nous-mêmes notre performance et nos progrès pour chaque domaine prioritaire d'intervention. Décider quelles données nous allons recueillir et sur lesquelles nous rendrons compte et nous assurer qu'elles sont pertinentes et véritablement liées à nos domaines prioritaires d'intervention. Établir des systèmes de collecte de données pour en garantir l'exactitude.

## 3 Fixer des objectifs qui favoriseront les progrès et permettront de les démontrer

Établir des objectifs ambitieux mais réalisables pour nos domaines prioritaires d'intervention, en consultant les plus hauts niveaux du management de Renewi pour garantir notre engagement et notre leadership. Vérifier que les critères que nous utiliserons pour mesurer les progrès réalisés pour atteindre nos objectifs sont cohérents et pertinents. Voir [page 17](#) pour plus de détails.

## 4 Communiquer nos objectifs en interne et en externe

Communiquer nos objectifs au sein de Renewi afin que chacun d'entre nous sache quelles sont nos attentes et les objectifs à atteindre. Communiquer en externe pour que l'ensemble des parties prenantes comprennent sans équivoque ce que nous avons l'intention de faire. Ce rapport fait partie du processus de communication.

## 8 Feedback dans notre prochain cycle d'amélioration

Analyser notre performance et nos progrès tout au long de notre cycle d'objectifs quinquennaux et à l'issue de chaque cycle. Rendre compte lors de l'établissement de nouveaux objectifs pour notre prochain cycle d'amélioration quinquennal afin de s'assurer qu'ils sont toujours pertinents, importants et ambitieux.

## 7 Analyser notre performance

Analyser de manière continue les progrès réalisés au regard de nos objectifs – sommes-nous sur la bonne voie pour les atteindre ? Ajuster notre approche, développer de nouvelles initiatives et faire avancer les initiatives existantes pour assurer l'adéquation entre les progrès réalisés, nos ambitions et nos aspirations d'amélioration.

## 6 Mesurer notre performance au regard de nos objectifs

Suivre notre performance au regard de nos objectifs grâce à des rapports, y compris en les adressant aux plus hauts niveaux de management au sein de Renewi. Faire de la réalisation de nos objectifs une manière régulière et intégrée de travailler et les maintenir au premier rang de nos priorités.

## 5 Fixer des objectifs internes pour nous aider à atteindre nos objectifs

Faire circuler les informations concernant nos objectifs à travers nos divisions et sites, en fixant, notamment, des objectifs par division, en posant des jalons annuels pour atteindre les objectifs à plus long terme et en menant des initiatives locales visant à contribuer à leur réalisation.

**i** Nos objectifs en matière de RSE sont définis par cycles de cinq ans et sont intégrés dans chaque partie de nos activités. Cela signifie que tous les décideurs de l'entreprise, depuis les administrateurs jusqu'à l'encadrement de première ligne, s'assurent que les décisions qu'ils prennent sont compatibles avec nos ambitions et nos objectifs en matière de RSE.

# FOCUS SUR CERTAINS THÈMES IMPORTANTS

Nous décidons de l'orientation de nos activités en matière de RSE après une analyse rigoureuse permettant de déterminer ce qui est important pour l'ensemble des parties prenantes.

Pour que nos activités de RSE aient un impact positif, il est important qu'elles répondent aux préoccupations et aux priorités des parties prenantes. Ce qui constitue une priorité pour une entreprise peut très bien ne pas l'être pour une autre, et ce qui est important pour un groupe de parties prenantes ne l'est pas forcément pour d'autres groupes. Pour y parvenir nous mettons en œuvre une approche structurée lors de la sélection que nous opérons des domaines prioritaires d'intervention.

La matrice de matérialité (**voir page suivante**) permet de délimiter les thèmes qui sont importants pour nous en tant que Groupe et les parties prenantes internes et externes. Le large éventail des points de vue et opinions des parties prenantes que nous avons examinés inclut ceux de nos actionnaires/ associés, de nos clients, de nos employés et du Conseil d'administration, ainsi que ceux des régulateurs, des politiciens locaux et des organisations non gouvernementales (ONG).

## Communication avec les parties prenantes

Les thèmes clés ont été sélectionnés sur la base de la liste des sujets matériels figurant dans les Normes GRI. Pour obtenir une vue d'ensemble de ceux-ci, consultez notre document navigator GRI sur [renewiplc.com/our-responsabilites](https://renewiplc.com/our-responsabilites). Nous évaluons les points de vue des parties prenantes sur ces questions grâce à une communication régulière, qui est menée de la manière la plus adéquate en fonction de chaque groupe. Elle peut consister en entretiens en tête-à-tête, en réunions formelles et informelles, ou en une communication par le biais d'événements organisés pour les clients, de journées portes

ouvertes, de sondages et de bulletins d'information.

Le coin en haut à droite de la matrice met l'accent sur les questions les plus importantes pour nous et pour parties prenantes et sur lesquelles, par conséquent, nous devons nous concentrer et rendre compte.

## Définir nos objectifs RSE

L'évaluation de la matérialité nous aide à décider quels indicateurs de performance feront l'objet de rapports. Pour promouvoir l'amélioration du plus important de ces indicateurs, des objectifs ambitieux mais réalistes doivent également être définis en fonction de notre performance actuelle.

Renewi est née en février 2017 de la fusion de Shanks et Van Gansewinkel. Dans les rapports de l'an dernier, nous avons fixé les objectifs pour 2020 sur la base des données de nos deux anciennes sociétés en additionnant ces données pour obtenir les totaux au niveau de Renewi. Pour les rapports de 2018, nous avons calculé notre performance RSE sur une base entièrement consolidée, ce qui évite d'avoir à opérer un double calcul. Pour permettre de réaliser des comparaisons valables d'une année à l'autre, nous avons recalculé et analysé à nouveau les données de 2017 sur cette même base. Dans le cadre de cet exercice, certains de nos objectifs 2020, y compris ceux concernant notre taux de recyclage et notre taux de valorisation, ont été reformulés. Pour de plus amples informations sur nos objectifs, voir **page 17**.

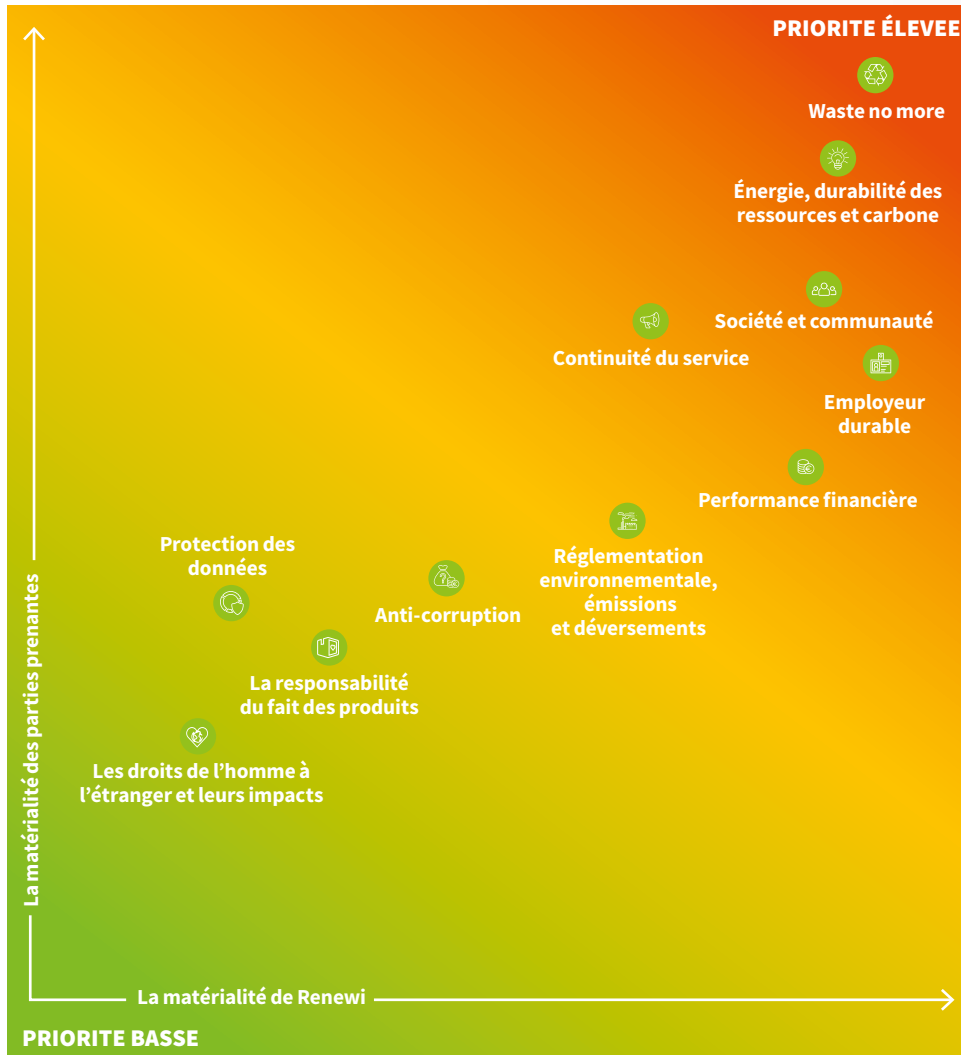


Nous décidons de l'orientation de nos activités en matière de RSE après une analyse rigoureuse permettant de déterminer ce qui est important pour les parties prenantes



## FOCUS SUR CERTAINS THÈMES IMPORTANTS SUITE

### NOTRE MATRICE MATÉRIALITÉ



## THÈMES CLÉS

- 
**Waste no more:** le recyclage et la valorisation ; bénéfice de la réduction de l'émission de carbone ; préservation des matières premières vierges ; et politique publique sur la gestion des déchets.
- 
**Énergie, durabilité des ressources et carbone:** consommation d'énergie ; émissions de carbone et prévention ; utilisation des matières premières.
- 
**Société et communauté:** une contribution positive à la société grâce au recyclage et aux activités de revalorisation et de partage des connaissances et de formation/ apprentissage ; et impacts négatifs potentiels sur les populations locales proches des opérations d'exploitation.
- 
**Continuité de service:** continuité des services fournis aux clients pour leurs déchets (la production de déchets ne s'arrête pas).
- 
**Employeur durable:** santé et sécurité ; les droits des employés ; besoins culturels ; conditions de travail et bien-être ; les relations et l'engagement des employés ; la diversité et l'égalité (non discriminatoires) ; et la formation et l'éducation.
- 
**Performance financière:** viabilité financière de l'entreprise.
- 
**Réglementation environnementale, émissions et déversements:** émissions potentielles dans l'air, la terre et l'eau, y compris les déversements ; la pollution potentielle découlant des activités ; impact de la réglementation environnementale et des règles de compliance.
- 
**Anti-corrruption:** prévention de la fraude, de la corruption et d'infractions similaires ; la gouvernance financière ; bon environnement de contrôle ; gestion de l'intégrité ; et pratiques équitables dans la conduite des affaires.
- 
**Protection des données:** respect de la vie privée des clients et des employés.
- 
**Responsabilité du fait des produits:** santé et autres impacts potentiels résultant des produits.
- 
**Les droits de l'homme à l'étranger et impacts:** tenir compte des droits humains des personnes pauvres, et des impacts économiques sur les pays tiers découlant des activités ou causés par les partenaires commerciaux.

# UNE AMÉLIORATION CONSTANTE

Élargir les objectifs visés en matière de RSE permet de garantir que tout un chacun au sein de Renewi soit en permanence concerné par les améliorations à apporter et s'implique dans cette voie.

Depuis plus d'une décennie, nous nous sommes fixés des objectifs ardu en matière de RSE. Ces objectifs fixent des buts à atteindre et nous poussent à nous améliorer. Les succès que nous rencontrons dans ce cadre sont illustrés dans les graphiques sur les performances à long terme et les articles du présent rapport concernant nos objectifs en relation avec la planète, nos collaborateurs et nos partenariats (voir [pages 18-47](#) pour plus de détails).

Cette année, nous avons ajouté deux nouveaux objectifs en termes de financement vert (voir [page 11](#) pour de plus amples informations à ce sujet). Ces objectifs relèvent des mêmes domaines que certains de nos objectifs en matière RSE afin d'assurer une cohérence de nos processus. Lorsque nos objectifs RSE et en termes de financement vert se recoupent, nous nous sommes fixés les mêmes buts.

Nos objectifs en matière de RSE et notre tableau de bord écologique ont été arrêtés pour des cycles quinquennaux. Notre cycle cible RSE actuel s'étend jusqu'en 2020. Nous venons d'établir notre tableau de bord écologique. Leur cycle s'étend jusqu'en 2023. Au fil du temps, nous allons aligner ces cycles. Le tableau ci-contre résume nos objectifs RSE et nos objectifs à caractère écologique. Tant pour 2020 que 2023 il est indiqué à quel niveau les objectifs en matière de RSE et notre tableau d'objectifs écologiques se recoupent.

2017/18 a constitué pour nous une période d'adaptation. Nous avons affiné nos processus de reporting pour notre société nouvellement fusionnée et nous avons réinitialisé en conséquence certaines de nos données. Ainsi, autrefois, nous indiquions nos ratios d'intensité de carbone en ayant recours au revenu comme dénominateur. Cependant, celui-ci était impacté par les variations des taux de change. Nous avons alors décidé de présenter cet indicateur en utilisant

comme dénominateur les tonnes de déchets traitées, ceci afin d'éviter de telles fluctuations. En ce qui concerne certains de nos indicateurs de performance, nos objectifs ont déjà été atteints. Ainsi, par exemple, nous avons atteint celui relatif aux accidents entraînant une absence de plus de trois jours, deux ans avant l'expiration du délai prévu. Lorsque tel a été le cas, nous avons redéfini nos objectifs pour stimuler de nouvelles améliorations.

Nous avons également écouté les parties prenantes dont les commentaires ont permis de contribuer à la réalisation de nos objectifs en matière de RSE, en particulier dans le domaine de l'efficacité énergétique et de la prévention de la pollution. L'objectif que nous nous fixons doit répondre aux besoins des parties prenantes d'une information pertinente et significative. Auparavant, en ce qui concerne certains de nos objectifs en matière de RSE nous exprimions certaines améliorations en pourcentage et d'autres en chiffres précis. Les parties prenantes nous ont fait savoir qu'elles trouvaient cela quelque peu déroutant, si bien que, lorsque cela était possible, nous sommes passés à une indication en chiffres précis.

Cette analyse se poursuivra en 2018/19. Nous avons récemment bouclé notre première enquête Pulse sur l'engagement des employés. Nous établirons des objectifs d'amélioration en la matière et nous prendrons dans ce cadre le temps de définir minutieusement ce qui serait judicieux et efficace. Nous nous efforcerons également de définir des objectifs dans d'autres domaines clés. Nous rendrons compte de nos progrès par rapport à la définition d'autres objectifs dans notre rapport de 2019 sur la RSE. Nous encourageons les autres parties prenantes à contribuer à nos avancées (voir [page 50](#) pour plus de détails sur la façon dont vous pouvez nous contacter).

## OBJECTIFS EN MATIÈRE DE CSR ET DU TABLEAU DE BORD ÉCOLOGIQUES

Indicateur de performance <sup>1</sup>	2017/18 performance	2020 CSR/tableau de bord écologique	Tableau de bord écologique 2023
Taux de recyclage	<b>66%</b>	70%	N/A
Recyclage global et taux de valorisation <sup>2</sup>	<b>89%</b>	90%	91%
Rapport d'intensité réduction émission de carbone <sup>2</sup>	<b>0,214</b>	0,217	0,220
Consommation d'énergie du site KWh / tonne de déchets traités	<b>25,1</b>	23,6	N/A
Litres de carburant consommés par tonne des déchets collectés <sup>2</sup>	<b>3,15</b>	3,12	3,05
% de la flotte de camions conforme à la norme Euro VI <sup>2</sup>	<b>24%</b>	34%	50%
Production MWh d'électricité verte	<b>143 462</b>	213 170	N/A
Taux d'accident sur le lieu de travail entraînant une absence supérieure à 3 jours <sup>2</sup>	<b>1 505</b>	1 355	1 130
Temps perdu global fréquence des blessures	<b>12,5</b>	8,7	N/A
Niveau de gravité de l'accident	<b>17,4</b>	13,1	N/A
Taux de quasi-accident suivi de mesures destinées à les prévenir %	<b>83%</b>	85%	N/A
Commentaires défavorables de la population par site	<b>1,5</b>	1,4	N/A

**Les objectifs en matière de CSR et les objectifs du tableau de bord écologique se recoupent.**

Les objectifs 2020 et 2023

1. Pour les définitions des indicateurs de performance, voir les sections spécifiques pertinentes du présent rapport
2. Les indicateurs en surbrillance verte sont à la fois des objectifs en matière de RSE et les objectifs du tableau de bord en matière de finance verte. Seuls ces indicateurs prévoient des objectifs pour 2023. Les objectifs 2023 ne sont pas applicables à d'autres indicateurs.



# PLANÈTE

Nous donnons une nouvelle vie aux matériaux usagés. Nous contribuons ainsi à préserver les ressources limitées du monde et à sauvegarder la planète pour les générations futures. Notre travail fait de nous un maillon au cœur de l'économie circulaire.



# UNE PERFORMANCE SOLIDE ET STABLE

Pas à pas nous sommes parvenus à obtenir des améliorations importantes de l'ensemble de nos indicateurs clés de performance environnementale et nous sommes maintenant sur la bonne voie pour atteindre nos objectifs à long terme.

Nous participons à la protection de l'environnement en collectant les déchets et en créant, avec ceux-ci, de nouveaux produits. Ainsi, nous contribuons à la préservation des ressources naturelles du monde et à la sauvegarde de la planète pour les générations futures. Notre travail vise à protéger l'environnement et nous place au cœur de l'économie circulaire.

Nous avons traité quelque 14,02 millions de tonnes de déchets en 2017-2018. Nous avons donc enregistré une diminution de 4,5% par rapport à l'année dernière. Cette baisse a plusieurs causes, dont la réduction du débit de certaines de nos usines. Notre taux global de recyclage et de valorisation a augmenté de 1% passant à 89%, grâce à une plus grande quantité de matières récupérées pour la production d'énergie à partir de déchets – à savoir 3,19 millions de tonnes, contre 3,09 millions de tonnes l'année dernière. Notre taux de recyclage a diminué de 1% sur l'année passant à 66%, ceci, principalement, en raison d'un marché difficile. Dans ce cadre, la décision du gouvernement chinois en décembre d'interdire l'importation de certains types de plastique pour le recyclage a eu un effet certain.

Nous avons réduit nos émissions, chose qui a continué à avoir un impact positif sur notre empreinte carbone. Nos activités permettant d'éviter une émission de carbone ont légèrement diminué, principalement en raison d'une réduction de la quantité des déchets traités.

Malgré des baisses de débits de traitement et des conditions de marché difficiles à court terme, nous continuons d'avancer sur la bonne voie pour atteindre nos objectifs 2020 (tels que nous les avons reformulés), à savoir un taux de recyclage de 70% et un taux de recyclage et de valorisation de 90%. Nous sommes heureux de pouvoir annoncer que notre performance à long terme montre une trajectoire d'amélioration de nos indicateurs clés de performance : taux de recyclage et de valorisation, ratio d'intensité d'évitement des émissions de carbone, efficacité énergétique du site et production d'électricité verte.

Nos activités de production d'énergie verte ont permis d'obtenir cette année une empreinte carbone négative sur notre site de Zoeterwoude aux Pays-Bas. Notre volonté est de réduire davantage encore nos émissions de carbone en optimisant nos itinéraires de collecte des déchets dans la région du Randstad aux Pays-Bas. Cet objectif est l'un des aspects de notre ambition de générer des synergies s'appuyant sur la fusion de 2017. Pour de plus amples informations sur ces initiatives rendez-vous aux [pages 21](#) et [24](#).

Protéger l'environnement est au cœur de notre démarche. Nous sommes fiers des très bons résultats que nous avons déjà obtenus dans des domaines tels que le recyclage et la valorisation des déchets, et nous déployons tous les efforts et toute la passion nécessaires pour, au cours des années à venir, atteindre les objectifs ambitieux que nous nous sommes fixés.



90%  
NOUS SOMMES  
SUR LA BONNE  
VOIE POUR  
ATTEINDRE NOTRE  
OBJECTIF 2020 DE  
RECYCLAGE ET DE  
VALORISATION DE  
90%

## RECYCLAGE ET PERFORMANCE DE RÉCUPÉRATION<sup>1</sup>

Notre objectif est d'être la première entreprise de gestion de déchets. Dans ce cadre, notre performance en matière de recyclage et de valorisation est fondamentale. Le tableau ci-dessous montre la quantité de déchets ayant été transportés sur nos sites et la quantité de déchets recyclés et valorisés au lieu d'être éliminés.

	2016/17	2017/18
<b>Total des déchets traités sur les sites (en millions de tonnes)</b>	14,68	<b>14,02</b>
<b>Matériaux/matériels recyclés (en millions de tonnes)<sup>2,3,4</sup></b>	9,78	<b>9,30</b>
<b>Matériaux/matériels valorisés pour la production d'énergie à partir de déchets (en millions de tonnes)<sup>2,3</sup></b>	3,09	<b>3,19</b>
<b>Total des matériaux/matériels valorisés pour la production d'énergie à partir de déchets (en millions de tonnes)</b>	12,87	<b>12,49</b>
<b>Recyclage en % du total des déchets traités</b>	67%	<b>66%</b>
<b>Recyclage et valorisation en % du total des déchets traités</b>	88%	<b>89%</b>

1. Pour notre rapport 2017, nous avons établi nos statistiques sur les déchets en utilisant les données de nos deux anciennes sociétés que nous avons ensuite additionnées pour obtenir des totaux. Pour notre rapport de 2018, nous avons calculé nos statistiques de déchets sur une base entièrement consolidée. Ceci inclut la suppression des transferts internes de déchets entre nos sites qui ont pu être réalisés antérieurement par Shanks ou Van Gansewinkel. Ceci évite un double comptage. Nous avons recalculé nos données de 2017 pour pouvoir obtenir une comparaison valide d'une année sur l'autre et avons revu en conséquence nos statistiques concernant les déchets de 2017.

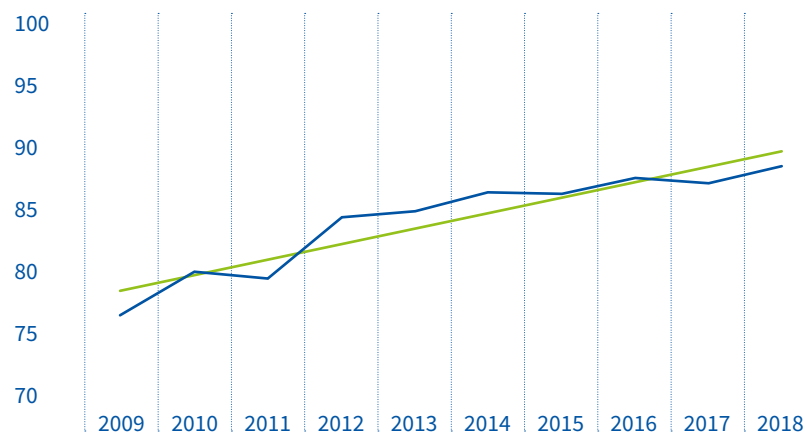
2. Le recyclage consiste à donner une « seconde vie » aux déchets en les traitant pour les transformer en nouveaux produits/matériaux. La valorisation consiste à utiliser les déchets pour la production d'énergie, comme la production de combustibles dérivés de déchets, la biomasse et autres produits similaires.

3. Comprend la valorisation de l'eau et la perte d'humidité pendant le traitement pour certaines technologies utilisées.

4. Réduction du tonnage de recyclage étant en grande partie le résultat d'un débit réduit à l'ATM.

## RECYCLAGE À LONG TERME ET TAUX DE VALORISATION

% de déchets traités



■ Recyclage et taux de valorisation

■ Tendance (taux de recyclage et de valorisation)



## ÉTUDE DE CAS : PANNEAUX SOLAIRES

# DEVENIR LE LEADER DE L'ÉNERGIE VERTE

Sur deux sites, aux Pays-Bas et au Royaume-Uni, Renewi innove dans la production d'énergie verte. Générer de l'énergie solaire est l'une des manières d'y parvenir.

Plus de 1 000 panneaux solaires ont été installés sur notre site de Zoeterwoude aux Pays-Bas. Ensemble, ils permettent de produire quelque 260 000 kWh d'électricité verte par an – ce qui est supérieur à la consommation totale d'énergie du site – et d'éviter l'émission de 170 tonnes de CO<sub>2</sub>. L'idée du projet est venue de Joost van Gils, responsable de la sécurité, de la santé, de l'environnement et de la qualité (SHEQ).

« Les plans pour notre nouveau site à l'endroit où nous sommes actuellement basés avaient déjà été établis », explique-t-il. « L'une des premières questions que j'ai alors posée a été de savoir si nous avions envisagé la possibilité de placer des panneaux solaires, et le cas échéant, si cette possibilité avait été intégrée dans les plans de construction. »

L'idée de Joost a été accueillie avec enthousiasme par le Chief Executive Officer, Peter Dilnot ainsi que par le chef des finances Toby Woolrych. « Nous avons organisé une visite du site et discuté de l'idée avec Toby et Peter », se souvient Joost. « Leur réaction a été : « Allez-y ! » « J'ai vraiment apprécié la façon dont ils ont fait leur mon idée et nous ont permis de la mettre en œuvre, sachant bien entendu que l'aspect économique du projet n'était pas dénué d'intérêt. »

Les panneaux solaires ont été fournis par Solar Access et une subvention des pouvoirs publics a pu être obtenue pour leur installation. Le site a permis de réaliser une réduction de CO<sub>2</sub> équivalente à la quantité d'électricité qu'il consomme, et le surplus d'énergie produit est réinjectée dans le réseau.

Depuis, le centre de traitement des déchets de Renewi à Derby

a obtenu des subventions vertes par le biais de « Renewable Obligation Certificates (ROC) » qui sont une forme de soutien financier accordé par le régulateur britannique de l'énergie (l'Ofgem) à des projets de production d'électricité renouvelable à grande échelle au Royaume-Uni. Ces projets ont pour ambition d'augmenter la proportion d'électricité fournie à partir de sources renouvelables. Le centre de traitement des déchets de Derby produira de l'électricité à la fois pour le réseau national et pour alimenter l'installation elle-même, ce qui la rendra autonome.

Le site dispose d'une installation de traitement biologique mécanique, d'une usine de recyclage et d'une unité de gazéification. Toutes les étapes du processus permettent de créer des ressources précieuses à partir des déchets. Jusqu'à 98% des déchets résiduels gérés dans l'installation seront convertis en matières premières nouvelles qui, à leur tour, permettront de générer suffisamment d'électricité verte pour alimenter environ 14 000 foyers.

James Priestley, directeur général de la division Municipal de Renewi, a déclaré : « Nous sommes très heureux d'avoir obtenu cette importante subvention qui constitue une nouvelle étape fondamentale dans ce projet. Elle constitue non seulement un soutien financier pour le projet, mais démontre aussi que nous utilisons des technologies innovantes nous permettant de fonctionner de manière durable et de créer des produits de valeur à partir de déchets. Nous avons hâte d'achever les dernières étapes de la mise en service pour pouvoir ensuite fournir des services de gestion des déchets de très grande qualité et durables aux habitants de Derby et de Derbyshire. »

Ce ne sont que deux des moyens par le biais desquels Renewi affirme son engagement à s'attaquer à certains des problèmes environnementaux fondamentaux auxquels la société est confrontée aujourd'hui : réduire les déchets, éviter la pollution et empêcher l'utilisation inutile de ressources naturelles limitées.

## 260 000

KWH D'ÉLECTRICITÉ VERTE PRODUITE PAR LES PANNEAUX SOLAIRES DU SITE



## NOTRE PERFORMANCE EN MATIÈRE D'ÉMISSION DE CARBONE

Il faut de l'énergie pour recycler et valoriser les déchets, comme l'électricité nécessaire pour alimenter nos machines de recyclage ainsi que le carburant pour les camions que nous utilisons pour collecter les déchets. Cette consommation d'énergie a un impact sur le niveau d'émissions de carbone. Certaines de nos technologies engendrent également une émission directe de carbone. Cependant, lorsque nous recyclons et valorisons les déchets, ceci présente un avantage en termes d'évitement d'émissions de carbone par rapport à l'utilisation de matières premières vierges ou de combustibles fossiles. Les tableaux ci-dessous montrent nos émissions de carbone et les avantages à cet égard découlant de nos activités. Le tableau du bas montre nos émissions de carbone et les ratios en termes d'évitement de l'émission de carbone par tonne de déchets que nous recevons sur site, ce qui constitue une mesure plus précise de notre performance en matière de carbone. Si, au bout du compte, notre recyclage permet d'éviter une production de CO<sub>2</sub> beaucoup plus importante que nos propres émissions, nous parvenons à réduire notre empreinte environnementale. Pour cela, nous investissons, par exemple, dans une flotte de collecte plus écologique.

	2016/17	2017/18
<b>ÉMISSIONS DE CARBONE RÉSULTANT DE NOS ACTIVITÉS (ÉQUIVALENT CO<sub>2</sub> '000 TONNES)<sup>1</sup></b>		
<b>Émissions en relation avec le processus</b>		
Émissions résultant du compostage vert	41	<b>42</b>
Émissions résultant du traitement des déchets dangereux	304	<b>254</b>
Émissions des sites d'enfouissement	94	<b>94</b>
Émissions résultant du traitement biologique mécanique (MBT)	71	<b>67</b>
<b>Émissions en relation avec le transport</b>		
Carburant utilisé par les véhicules de transport de déchets	111	<b>110</b>
Voyage d'affaires (voitures, trains, vols, etc.)	7	<b>7</b>
<b>Émissions résultant de la consommation d'énergie</b>		
Électricité utilisée sur les sites et dans les bureaux	116	<b>116</b>
Gaz utilisé sur les sites et dans les bureaux	20	<b>20</b>
Carburant utilisé sur les sites pour l'usine et l'équipement / chauffage	32	<b>32</b>
<b>Total des émissions provenant de sources importantes</b>	<b>797</b>	<b>741</b>

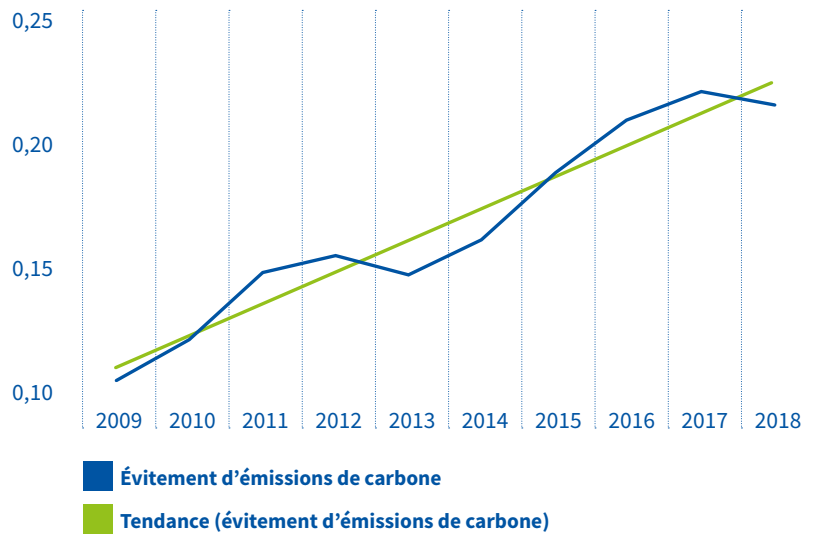
	2016/17	2017/18
<b>ÉVITEMENT DE L'ÉMISSION DE CARBONE DU FAIT DE NOS ACTIVITÉS</b>		
Énergie renouvelable générée	63	<b>56</b>
Carburants dérivés de déchets produits et vendus <sup>2</sup>	983	<b>946</b>
Matériaux/matériels séparés pour réutilisation/recyclage <sup>2</sup>	1 823	<b>1 699</b>
Énergie issue des déchets utilisés sur le site comme combustible	349	<b>305</b>
<b>Total des émissions potentielles évitées</b>	<b>3 218</b>	<b>3 006</b>
<b>ÉMISSIONS DE CARBONE ET RATIOS D'INTENSITÉ D'ÉVITEMENT<sup>3</sup></b>		
Millions de tonnes de gaz à effet de serre émis (équivalent CO <sub>2</sub> ) par million de tonnes de déchets traités	0,054	<b>0,053</b>
Millions de tonnes de gaz à effet de serre évités par nos activités (équivalent CO <sub>2</sub> ) par million de tonnes de déchets traités	0,219	<b>0,214</b>

1. Les chiffres sont arrondis aux 1 000 tonnes les plus proches – les totaux tiennent compte des chiffres arrondis. Certaines données sont basées sur des « facteurs » carbone. Celles-ci varient d'un pays à l'autre et sont périodiquement mises à jour, par les instances publiques par exemple.
2. Voir la note de bas de page sur le tableau des performances de recyclage et de valorisation. Le retraitement des données sur les déchets a également une incidence sur l'évitement de l'émission de carbone résultant du recyclage et de la valorisation. En conséquence, certaines des données ci-dessus relatives à l'évitement de l'émission de carbone résultant du recyclage et de la valorisation sont également retraitées.
3. Au cours des années précédentes, Renewi a utilisé l'unité de revenus comme dénominateur pour calculer les ratios d'intensité. Cependant, celui-ci a été impacté par des variables comme les taux de change. Pour 2018, nous avons décidé d'utiliser les tonnes de déchets traitées comme dénominateur plus adéquat car moins impacté par des variables comme les taux de change. Les données de 2017 ci-dessus ont été recalculées pour permettre une comparaison d'une année par rapport à l'autre.



### PERFORMANCE À LONG TERME DE L'ÉVITEMENT DU CARBONE

Évitement de l'émission de carbone en millions de tonnes d'équivalent CO<sub>2</sub> par million de tonnes de déchets traités



## ÉTUDE DE CAS : OPTIMISATION DES ITINÉRAIRES SUIVIS

## UNE FLOTTE PLUS VERTE

Suite à la fusion de Shanks et de Van Gansewinkel (VGG) en 2017, la création de Renewi nous a permis de développer une stratégie globale de groupe centrée sur des synergies qui généreront non seulement une croissance durable mais permettront également de contribuer à la réalisation de notre engagement de sauvegarde de la planète. L'optimisation des itinéraires des camions de collecte des déchets est de fondamental dans le cadre des synergies directes que nous nous sommes engagés à mettre en œuvre et permettra de réduire considérablement notre empreinte environnementale. Le processus d'optimisation des itinéraires suivis impliquera une intégration des anciens itinéraires de Shanks et VGG dans le schéma des nouveaux itinéraires de Renewi.

Lors de la fusion, nous avons identifié des zones importantes de recoupement logistique entre les deux entreprises, principalement dans la région du Randstad aux Pays-Bas, et avons ainsi constaté qu'il était possible de diminuer la taille de notre flotte et, par conséquent, de réduire notre impact environnemental.

Harm Muller, Integration Project Leader au sein de notre division commerciale aux Pays-Bas, déclare : « Avant la fusion, une équipe de spécialistes a étudié les synergies potentielles résultant de la fusion. Un sujet essentiel dans ce cadre était la rationalisation de l'utilisation des camions que les deux sociétés envoyaient chaque jour sur les routes pour servir des centaines de clients établis dans les mêmes régions aux Pays-Bas. Elles avaient toutes deux des camions circulant dans les mêmes rues

pour se rendre dans les mêmes villages et les mêmes villes. Dès lors que nous aurons optimisé et intégré les divers itinéraires, chaque d'entre eux sera parcouru par un seul camion Renewi. »

Ainsi, on estime que 22 camions n'auront plus besoin de circuler sur ces itinéraires, ce qui représente une économie de plus de 837 000 km de circulation et de plus de 420 000 litres de carburant. En réduisant le nombre de camions sur les routes, nous contribuerons également à rendre les régions où nous travaillons plus tranquilles, plus propres et plus sûres.

Outre le fait que nous nous efforçons de travailler plus efficacement en optimisant les itinéraires suivis, nous investissons également de façon significative dans le remplacement des véhicules les plus anciens par des véhicules neufs, ce qui rend notre parc de camions plus durable avec moins d'émissions.

Depuis la fusion, nous avons traversé une période importante de changements avec le lancement d'un programme d'intégration complexe à travers le Benelux. L'intégration requiert beaucoup plus que la seule réalisation de synergies en matière de coûts. Ainsi, en réduisant la taille de notre flotte, le nombre de kilomètres parcourus par nos véhicules et la quantité de carburant que nous utilisons, nous réduisons également, de façon importante, nos émissions de carbone et, de ce fait notre impact sur l'environnement.

420,000  
LITRES DE  
CARBURANT  
ÉCONOMISÉS  
DANS LE CADRE DE  
L'OPTIMISATION DES  
ITINÉRAIRES SUIVIS





## EFFICACITÉ DES RESSOURCES, ÉLECTRICITÉ VERTE, DÉVERSEMENTS ET PERFORMANCE PAR RAPPORT AUX ÉMISSIONS DE LA FLOTTE

Il faut de l'énergie pour recycler et valoriser les déchets, de l'électricité pour alimenter nos machines de recyclage et du carburant pour les camions que nous utilisons pour collecter les déchets. Le tableau ci-dessous montre cette consommation d'énergie sous forme de données brutes. Certaines de nos activités sont directement génératrices d'électricité verte. Le tableau ci-dessous l'indique également.

	2016/17	2017/18
<b>Consommation d'électricité (MWh)</b>	200 503	<b>203 947</b>
<b>Gaz utilisé sur les sites et dans les bureaux (litres consommés en équivalent MWh)</b>	21 520	<b>24 687</b>
<b>Consommation de carburant (comme du diesel) sur les sites et dans les bureaux (litres consommés en équivalent MWh)<sup>1,2</sup></b>	123 435	<b>122 641</b>
<b>Consommation totale d'énergie sur les sites (MWh)</b>	345 458	<b>351 275</b>
<b>Carburant consommé par les véhicules de collecte des déchets ('000 litres)</b>	37 803	<b>37 199</b>
<b>% du parc de camions de collecte / transport de déchets conforme à la norme Euro V1<sup>3</sup></b>	N/A	<b>24%</b>
<b>Production d'électricité verte (MWh)</b>	174 373	<b>143 462</b>
<b>Déversements importants sur les sites – nombre de déversements déclarés conformément aux permis environnementaux<sup>4</sup></b>	31	<b>50</b>

1. Comprend le diesel utilisé dans les installations mobiles lourdes et les installations statiques et les machines, ainsi que le carburant, etc., utilisés pour le chauffage

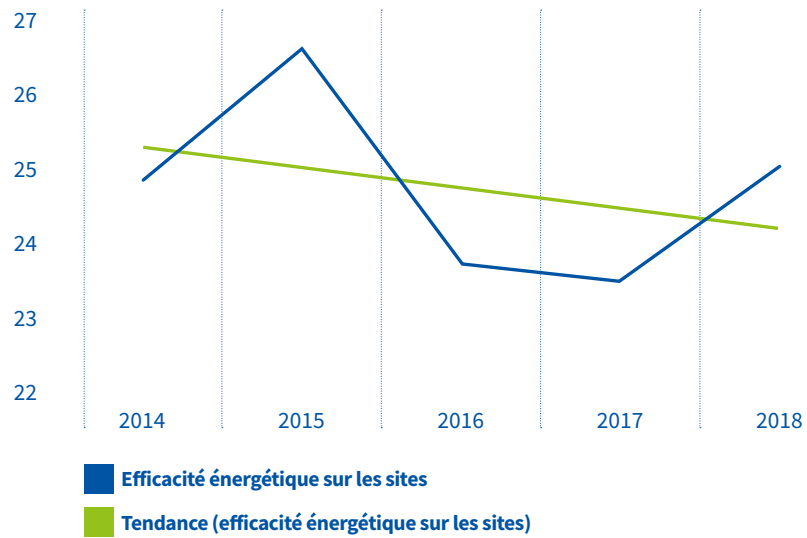
2. Dans les rapports précédents, l'utilisation de carburant sur les sites était exprimée en litres. Pour 2018, nous exprimons les chiffres en kilowattheures pour permettre la comparaison avec d'autres utilisations de l'énergie sur le site et pour le calcul de la consommation totale d'énergie du site.

3. Nouvel indicateur - les données pour 2017 ne sont pas disponibles.

4. Les déversements sont ceux qui, en vertu des permis environnementaux, doivent être déclarés

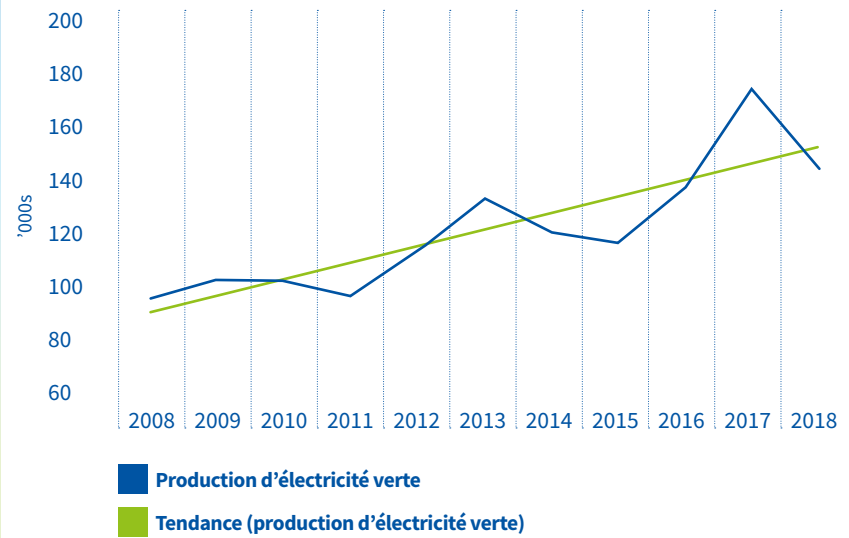
### EFFICACITÉ ÉNERGÉTIQUE DU SITE À LONG TERME

Consommation d'énergie sur les sites en KWh par tonne de déchets traités



### PRODUCTION D'ÉLECTRICITÉ VERTE À LONG TERME

MWh d'électricité verte produite  
En milliers





# NOS OBJECTIFS

Nous présentons nos indicateurs clés de performance (KPI) en matière de RSE. En ce qui concerne les indicateurs les plus importants pour les parties prenantes, nous nous fixons un certain nombre d'objectifs d'amélioration. Ces objectifs sont arrêtés par cycles de cinq années, sachant que notre cycle actuel se termine en 2020. Il s'agit de nos objectifs de recyclage et de valorisation et d'évitement des émissions de carbone.



## OBJECTIFS DE RECYCLAGE ET DE VALORISATION<sup>1</sup>

	NOTRE PERFORMANCE EN 2017/18	L'OBJECTIF À ATTEINDRE D'ICI 2020
<b>Taux de recyclage</b> (% total des déchets traités)	66%	70%
<b>Taux de recyclage et de valorisation</b> (% total des déchets traités)	89%	90%

1. Suite au retraitement de nos données sur les déchets (voir la note de bas de page 1 du tableau sur la performance du recyclage et de la valorisation en page 20), nous avons également redéfini nos objectifs de recyclage et de valorisation.

Nos taux de recyclage et de valorisation sont des indicateurs clés de notre performance en matière de développement durable. Les objectifs que nous nous fixons ont trait au taux combiné de recyclage et de valorisation, ainsi qu'à notre taux de recyclage (voir la note 2 en [page 20](#) pour les définitions). Pour ces deux mesures, plus le pourcentage est élevé, meilleures sont nos performances. Pour 2018, nous avons redéfini nos deux objectifs pour ces mesures afin de tenir compte des transferts internes de déchets (voir la note de bas de page 1 en [page 20](#) pour plus de détails). Pour ces deux mesures, nous progressons à un rythme régulier vers nos objectifs 2020.



## OBJECTIFS EN TERMES D'INTENSITÉ DU RATIO D'ÉVITEMENT DES ÉMISSIONS DE CARBONE

	NOTRE PERFORMANCE EN 2017/18	L'OBJECTIF À ATTEINDRE D'ICI 2020
<b>Évitement des émissions de carbone</b> <b>Ratio d'intensité</b> (en millions de tonnes équivalent CO <sub>2</sub> par million de tonnes de déchets traités)	0,214	0,217

Nos activités de recyclage et de valorisation permettent d'éviter l'émission de carbone. Dans les rapports précédents, nous avons fixé un objectif pour le volume total d'évitement d'émissions de carbone grâce à nos activités. Cependant, celui-ci a été impacté par la quantité de déchets que nous accueillons sur nos sites. Le ratio d'intensité d'évitement des émissions de carbone permet de résoudre ce problème en tenant compte du poids des déchets que nous traitons. Par conséquent, pour 2018, nous avons décidé de fixer un objectif pour notre ratio d'intensité en tant qu'indicateur plus précis de notre performance. En ce qui concerne cette mesure, plus le chiffre est élevé, meilleures sont nos performances. Nous progressons à un rythme régulier vers nos objectifs 2020.

# NOS OBJECTIFS suite

Sur tous nos sites, nous avançons vers la réalisation de nos objectifs 2020 en matière d'efficacité énergétique, de production d'électricité verte et de réduction de la pollution potentielle produite par nos camions, ceci grâce à nos achats proactifs de véhicules répondant à la norme Euro VI.



## EFFICACITÉ ÉNERGÉTIQUE, ÉLECTRICITÉ VERTE ET OBJECTIFS D'ÉMISSIONS DE LA FLOTTE

	NOTRE PERFORMANCE EN 2017/18	L'OBJECTIF À ATTEINDRE D'ICI 2020		NOTRE PERFORMANCE EN 2017/18	L'OBJECTIF À ATTEINDRE D'ICI 2020
<b>Consommation d'énergie sur les sites</b> (KWh par tonne de déchets traités)	25,1	23,6	<b>Pourcentage de la flotte de camions de collecte/transport de déchets conforme à la norme Euro VI</b>	24%	34%
<b>Litres de carburant consommés</b> (par tonne de déchets collectés / transportés)	3,15	3,12	<b>Électricité verte produite</b> (MWh)	143 462	213 170

Nous recyclons et valorisons les déchets sur nos sites, et nous collectons les déchets avec nos camions. Ces deux activités sont consommatrices d'énergie. Or, réduire la quantité d'énergie que nous consommons a un effet positif sur les émissions de carbone. Pour favoriser une amélioration dans ce domaine, nous nous sommes fixés deux nouveaux objectifs : l'un relatif à l'énergie que nous utilisons sur nos sites et l'autre concernant le carburant que nous utilisons pour nos camions de collecte des déchets. Pour ces deux mesures, plus le chiffre est faible, meilleures sont nos performances. Nous suivrons de près les progrès réalisés au regard de ces deux nouveaux objectifs que nous nous sommes engagés à d'atteindre et en ferons le rapport en 2019.

Beaucoup s'inquiètent de plus en plus de la pollution causées par les véhicules routiers qui augmentent, notamment dans les centres-villes. La norme Euro VI vise à résoudre à terme ce problème de pollution. Les camions Euro VI émettent en effet moins de NOx et de particules. Pour concrétiser notre volonté de

réduire la pollution, nous nous sommes fixés un nouvel objectif en la matière. Nous nous sommes en effet engagés à remplacer une partie importante de notre flotte de camions par des camions répondant à la norme Euro VI. Pour cette mesure, plus le pourcentage est élevé, meilleures sont nos performances. Nous suivrons de près les progrès réalisés au regard de ce nouvel objectif que nous nous sommes fixé et en ferons le rapport en 2019.

Depuis de nombreuses années déjà, nous nous sommes fixés un objectif en matière de production d'électricité verte. Nos partenaires nous ont fait savoir qu'ils trouvaient que l'objectif exprimé en % tel que défini autrefois prêtait à confusion. Pour y remédier, celui-ci est désormais exprimé en chiffres. Pour cette mesure, plus le chiffre est élevé, meilleures sont nos performances. Nous sommes actuellement sur la bonne voie pour atteindre notre objectif d'ici 2020.



## ÉCLAIRAGE

# DEFENSEUR DE L'ACCORD DE PARIS SUR LE CLIMAT

Nous nous sommes entretenus avec Bernice Notenboom – militante contre le changement climatique, cinéaste et voyageuse polaire – au sujet de sa bataille pour que le monde tienne sa promesse de contenir la hausse moyenne de la température de la planète à 2 °C au-dessus des niveaux préindustriels

En 2017, des représentants de Renewi ont rejoint la militante dans son combat contre le changement climatique Bernice Notenboom et plusieurs autres entreprises lors d'une expédition organisée dans le cercle polaire arctique et destinée à observer les effets du réchauffement climatique.

L'expédition était organisée par 2Degrees, un groupe mis en place et dirigé par Bernice dont le but est d'obliger les gouvernements et les organisations à respecter les termes de l'accord climatique de Paris 2015. L'accord s'est fixé pour objectif de faire en sorte que l'augmentation de la température moyenne mondiale ne soit pas supérieure à 2 °C au-dessus des niveaux préindustriels. Dans le cadre de son combat, 2Degrees a organisé notamment deux expéditions dans l'Arctique pour des cadres supérieurs de divers horizons dans le but de les encourager à s'investir au

sein de leurs propres entreprises pour lutter contre le changement climatique.

Au cours de l'expédition de 2017, Renewi a organisé un atelier sur l'économie circulaire. Depuis lors, ayant pu constater de ses propres yeux les effets du changement climatique, la durabilité est devenue pour Renewi une priorité de tout premier plan. Ainsi, nous avons mis en œuvre un certain nombre d'initiatives, nous nous sommes fixés des objectifs de durabilité plus ambitieux et avons investi dans une flotte de camions plus écologiques, ceci dans le but de contribuer à un avenir plus durable.

Dans l'interview ci-dessous, Bernice nous fait part de ses réflexions sur les défis qui se présenteront à nous dans l'avenir et de ce que nous devons faire pour les relever.

DEPUIS L'EXPÉDITION DE 2017, LA DURABILITÉ EST DEVENUE UNE PRIORITÉ ENCORE PLUS IMPORTANTE POUR RENEWI



## DÉFENSEUR DE L'ACCORD DE PARIS SUR LE CLIMAT suite

Je fais des expéditions dans l'Arctique depuis très longtemps. L'année dernière, cela faisait exactement 10 ans que j'avais organisé ma première expédition au pôle Nord. Au cours de ces 10 années, j'ai vu les choses grandement évoluer. On peut constater d'énormes changements atmosphériques ; les océans sont plus chauds ; la glace se forme beaucoup plus tard. Nous devons vraiment prêter attention à ce qui se passe dans l'Arctique parce là-bas un changement de température est directement visible et il est 10 fois plus grave que partout ailleurs.

Ce qui se passe dans l'Arctique a des conséquences directes pour nous tous parce que l'Arctique est, en quelque sorte, le système de climatisation du monde. La glace régule la température partout. Sans elle, notre planète va se réchauffer. À l'heure actuelle, nous avons une température moyenne

agréable et confortable d'environ 16,5 ° C. Sans la glace, elle augmentera fortement.

**Q** **Qu'est-ce que les consommateurs, les entreprises et les gouvernements devraient faire dès à présent pour remédier à ce problème ?**

« Dès à présent » est la bonne expression. Il y a beaucoup de discussions et de projets, mais pour pouvoir rester sous la barre des deux degrés de hausse de la température mondiale au-dessus des niveaux préindustriels, nous devons, dès à présent, commencer à mettre en œuvre les mesures qui doivent permettre d'effectuer cette transition. Or, ce n'est pas ce que nous faisons. Nous regardons toujours le retour économique. Les entreprises font plus de profits parce que les gens ont plus d'argent à dépenser. On constate une croissance des voyages,

CE QUI SE  
PASSE DANS  
L'ARCTIQUE  
A DES  
IMPLICATIONS  
DIRECTES  
POUR NOUS  
TOUS

on voit plus d'embouteillages, plus de ventes de voitures. Nous dépensons encore d'une manière qui n'est pas bonne pour notre climat.

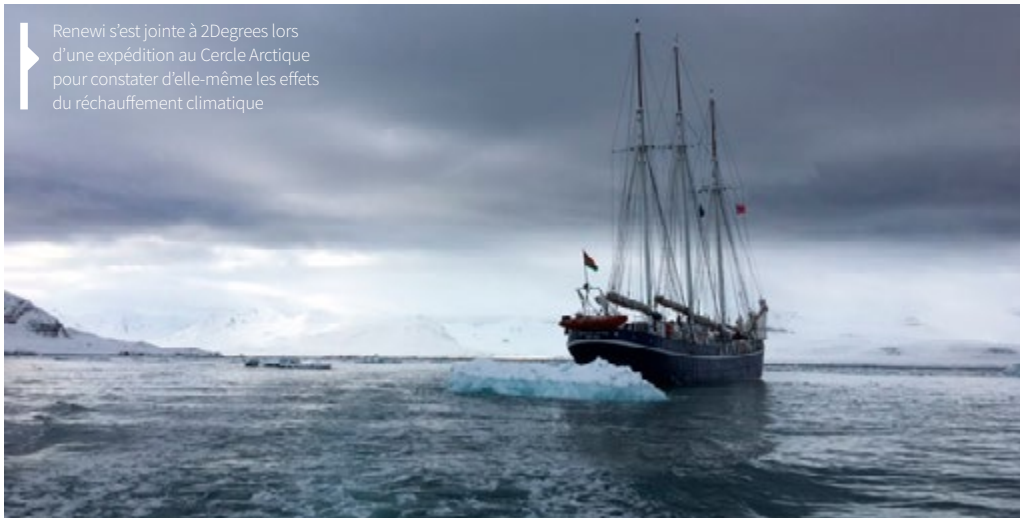
Les entreprises regardent toujours le retour sur investissement. Le nouveau modèle économique devrait prendre en compte des valeurs et pas nécessairement tabler sur un retour financier. Elles devraient se poser des questions du type : ce profit est-il bon pour la planète ? Est-ce bon pour la croissance durable de mon entreprise ? Est-ce que cela rend heureux les gens qui travaillent pour moi ?

**Q** **Voyez-vous des changements positifs dans le cadre de vos expéditions ?**

Oui. Renewi, par exemple, a eu l'idée de demander à un architecte spécialisé dans le développement durable d'améliorer le recyclage des trains en examinant tous les composants d'une manière différente. Autrefois, quand un train devait être mis au rebut, on récupérait l'acier etc. Aujourd'hui, on récupère l'ensemble des matériaux recyclables et ceux-ci sont réutilisés et réintègrent le système. Il s'agit là d'un exemple de la façon dont deux grandes entreprises, Renewi et Dutch Railways, peuvent travailler ensemble. Il est nécessaire d'avoir davantage de collaborations de ce type, de partenariats où les entreprises peuvent bénéficier des compétences, des produits et des connaissances des uns et des autres.

Ce qui est difficile, est de vraiment rester en alerte en permanence. Nous devons nous assurer que les choses soient faites et soient suivies d'effet.

Renewi s'est jointe à 2Degrees lors d'une expédition au Cercle Arctique pour constater d'elle-même les effets du réchauffement climatique



16.5°C

LA TEMPERATURE  
GLOBALE MOYENNE  
DE 16,5°C  
AUGMENTERA S'IL  
N'Y A PLUS DE GLACE  
POLAIRE



## ÉCLAIRAGE DÉFENSEUR DE L'ACCORD DE PARIS SUR LE CLIMAT suite

Inciter les entreprises à partager les progrès est un moyen de s'assurer qu'elles progressent, mais il faut que cette démarche devienne leur ADN, qu'elles décident de devenir durables dans tous leurs aspects.

### Qu'avez-vous appris de vos expéditions avec ces entreprises ?

Que ce n'est pas facile de changer. Si vous lancez une entreprise aujourd'hui, vous devrez être durable dès le début. Mais ce n'est pas le monde dans lequel nous vivons. Les sociétés exploitant des combustibles fossiles, les entreprises sidérurgiques, les compagnies pétrolières et gazières sont celles qui ont le plus de mal à évoluer car cela revient pour elles à remettre en question leur modèle économique et leur existence même. C'est là que se trouve le défi ultime. Ces types de sociétés ont le savoir-faire, le talent, l'argent, l'infrastructure et seule leur manque encore, une volonté de changement. Cela demande du courage et implique de prendre des risques. S'il y a une volonté de changement, alors la voie vers le changement s'ouvrira.

### Renewi soutient votre travail et s'engage à participer à l'économie circulaire. Que peut-elle faire de plus pour aider à lutter contre le changement climatique ?

Renewi se trouvait dans une très bonne position lorsqu'elle a commencé dans le sens où, il y a 20 ans, elle était un collecteur de déchets et elle est aujourd'hui un recycleur qui évolue vers un modèle économique circulaire. Nombre de déchets qui se trouvent dans nos poubelles peuvent

être recyclés ou valorisés, chose qui peut aider à atteindre nos objectifs climatiques tout en réduisant l'émission de CO<sub>2</sub> et en empêchant l'épuisement des ressources naturelles.

Renewi peut aider à relever les défis auxquels nous sommes confrontés, notamment avec les plastiques. Il y a en effet énormément de plastiques complexes dans tout, de l'emballage aux produits haut de gamme. Remplacer le plastique par d'autres matériaux recyclés n'est pas chose facile. Cela nécessite beaucoup de recherches. Je pense que Renewi pourrait être un grand leader sur le marché dans ce domaine.

### Les entreprises devraient-elles être récompensées par des « crédits carbone » pour l'utilisation de matières premières secondaires recyclées ?

Cela doit être un processus « end-to-end ». Il faut certes des subventions publiques par l'intermédiaire de crédits CO<sub>2</sub>, mais nous devons aussi, en tant que consommateurs, exiger que nos produits soient fabriqués à partir de matériaux recyclés. Je donne beaucoup de conférences pour les jeunes et je constate que la nouvelle génération a une mentalité différente. Ils ne veulent pas travailler pour une compagnie pétrolière parce qu'ils ne veulent pas être associés à ce qu'elle fait. Ils seront probablement le groupe qui demandera plus d'utilisation de matériaux recyclés.

### Qu'avez-vous bon espoir que l'objectif des deux degrés soit atteint ?

Le changement climatique est le plus grand défi auquel nous sommes confrontés en notre qualité d'êtres humains. Nous n'avons jamais connu un tel problème dans notre vie. Nous devons donc décider tous ensemble quelle est la meilleure chose à faire pour le monde. Et c'est, bien entendu, mettre en œuvre l'Accord de Paris. Ne rien faire n'est tout simplement pas une option envisageable.



RENEWI EST DANS UNE POSITION IDÉALE CAR IL S'AGIT D'UN RECYCLEUR QUI ÉVOLUE VERS UN MODÈLE ÉCONOMIQUE CIRCULAIRE

### Qu'est-ce qui vous pousse personnellement à vous consacrer à la sensibilisation au changement climatique ?

Comme je suis une exploratrice polaire, je suis toujours dans des zones géographiques vulnérables du fait du changement climatique. Ces endroits que vous aimez tant changent si vite que vous vous demandez quelles peuvent bien en être les raisons.

Environ 90% des êtres humains vivent dans des villes le long de la côte. Pour eux, la nature est ailleurs. Mais il n'empêche que nous avons besoin de cette nature et de cette biodiversité pour fonctionner. Cette déconnexion que nous avons en vivant dans les villes et sans respect pour la nature est un problème que j'essaie de souligner sans cesse, parce que je suis convaincue que si vous allez passer quelques semaines dans l'Arctique ou dans la forêt amazonienne, vous deviendrez une personne différente. Vous penserez différemment au sujet de la nature et de votre passage sur terre. La terre nous donne tellement qu'il faut lui donner quelque chose en retour – surtout si vous êtes le CEO d'une grande entreprise et que vous pouvez faire changer les choses.

Bas Blom, le Managing Director Division Monostreams de Renewi, a rejoint Bernice Notenboom et d'autres personnes sur l'expédition polaire en 2017

# NOS COLLABORATEURS

La santé, la sécurité, le bien-être et l'engagement de nos collaborateurs sont essentiels au succès de Renewi. Nous sommes fiers d'être investis de cette responsabilité et de cette mission que nous avons à cœur de mener à bien.



# ASSURER LA SÉCURITÉ ET L'ENGAGEMENT DE NOS ÉQUIPES

Nous faisons des progrès constants en matière de santé et de sécurité, d'engagement des employés et de diversité

Assurer la santé, la sécurité, le bien-être et l'engagement de nos collaborateurs est essentiel pour le succès de Renewi. Nous sommes fiers d'être investis de cette responsabilité et de cette mission que nous avons à cœur de mener à bien. Ceci est la raison pour laquelle la sécurité – thème repris par notre devise « la sécurité avant tout » – est la première de nos six valeurs fondamentales constituant le socle sur lequel s'appuient nos actions.

Cette priorité se constate à travers nos indicateurs de performance en matière de santé et de sécurité. Nous sommes ainsi heureux d'annoncer une réduction de 14% de notre taux d'accidents entraînant une absence de plus de trois jours. Le taux de gravité des accidents a également considérablement baissé au cours de l'année, passant de 31,6 à 17,4.

Bien que l'on puisse se réjouir de cette amélioration de la performance globale en matière de sécurité, celle-ci a été pour ainsi dire éclipsée par les deux décès qui se sont produits. Nous avons en effet perdu l'un de nos collègues dans un accident à Reym cette année et l'un de nos employés belges a été tragiquement impliqué dans un accident mortel de la route en avril 2017. Ainsi, si nous avons certes

amélioré nos performances en matière de sécurité, il reste encore beaucoup à faire. Le plan d'action mis en place est clair et précis.

En 2017, nous avons élaboré le premier plan prioritaire Renewi en matière de sécurité. Approuvé par notre comité exécutif et notre conseil d'administration, le plan met l'accent sur les principaux secteurs de risques et propose une série d'initiatives destinée à améliorer la gestion de ces risques.

Ces initiatives sont les suivantes :

- ▶ Réviser et améliorer notre plan global en matière de sécurité et l'implémenter dans le Groupe (voir page 34 pour plus de détails sur ce programme).
- ▶ Former de plus de 60 membres de notre personnel local affecté à la sécurité dans les principaux domaines de risques tels que la sécurité des machines et les risques d'incendie.
- ▶ Mener des audits sur le verrouillage des machines et la gestion des risques incendie sur plus de 100 sites, en vue d'établir ensuite des plans d'amélioration et mener des actions sur l'ensemble de nos sites.

- ▶ Produire et diffuser à tous les niveaux, pour tous les employés, des directives et des normes sur nos principaux secteurs à risques.

Nous avons accompli d'importants progrès en la matière, comme en témoigne l'amélioration de nos performances en matière de santé et de sécurité. Nous poursuivrons et développerons le plan pour nous assurer que nous continuons à nous améliorer tout au long de l'année à venir.

D'autres initiatives sont actuellement en cours :

- ▶ Réaliser sur site des audits ciblés sur la sécurité routière et des sessions sur l'implication des employés sur tous les sites.
- ▶ Mettre en œuvre des programmes d'implication des employés visant à inciter tous nos collaborateurs à participer à l'amélioration de la sécurité.
- ▶ Mettre en œuvre notre engagement SHEQ (Sécurité, Santé, Environnement et Qualité), qui définit les normes de sécurité de base dont nous souhaitons qu'elles soient respectées dans le cadre de toutes nos opérations.

- ▶ Diffuser notre approche en matière de sécurité au niveau local par le biais du management.

Grâce aux bons résultats obtenus en matière de santé et de sécurité au cours des trois dernières années, nous avons déjà atteint nos objectifs de 2020 pour un certain nombre d'indicateurs clés de performance tels que notre taux d'accidents entraînant une absence de plus de trois jours, le taux de gravité des accidents et le taux de quasi-accidents suivis de mesures destinées à les prévenir. Toutefois, dans les cas où nous avons déjà atteint nos objectifs, et pour réaliser des progrès encore plus significatifs, nous avons redéfini ces objectifs pour les rendre encore plus ambitieux.



## ETUDE DE CAS : PLAN EN MATIERE DE SECURITE

## RENDRE LE TRAVAIL PLUS SUR

La santé, la sécurité, le bien-être et l'engagement de nos collaborateurs sont une priorité absolue chez Renewi. Il s'agit d'une responsabilité qui nous incombe et que nous prenons très au sérieux. La gestion des déchets est en effet une activité à haut risque et, bien que le comportement des employés soit essentiel pour l'amélioration de la sécurité, c'est à l'encadrement au sein de l'entreprise qu'il appartient de définir l'attitude qui doit être adoptée, en la matière, par nos collaborateurs.

Dans le cadre de notre plan en matière de sécurité, l'ensemble des membres de la haute direction doivent, chaque trimestre, effectuer au moins deux visites consacrées aux thèmes de la santé et de la sécurité. Cette démarche permet de garantir une synergie directe entre ceux qui occupent des postes de direction et nos employés opérationnels.

Chez ATM, l'accent est mis sur le leadership en matière de sécurité. ATM est l'un des plus grands sites européens de traitement des eaux et des sols contaminés ainsi que d'élimination d'une vaste gamme de déchets dangereux tels que les peintures et les solvants. Or il s'agit d'activités dans le cadre desquelles la sécurité est primordiale.

**Visites du site concernant la sécurité**

Aad van Marrewijk, le Managing Director d'ATM, a effectué plus d'une centaine de ces visites au cours de l'année écoulée. Il est de ce fait le membre de la direction de Renewi le plus actif en matière de visites consacrées au thème de la sécurité.

« J'ai pour habitude de sortir au moins deux fois par semaine, d'observer, d'informer, de voir si je peux faire quelque chose pour aider et écouter ce que les gens disent par rapport aux problèmes qu'ils pourraient rencontrer en matière de sécurité », explique-t-il. « Quand les gens pensent qu'il y a des

situations dangereuses ou qu'ils estiment que les choses pourraient être améliorées, j'utilise alors le système que nous avons mis en place pour nous assurer que les règles sont suivies. »

Mais les visites vont au-delà des seuls aspects pratiques touchant à la santé et à la sécurité : il est en effet important de mobiliser les employés, de les écouter et de tirer des leçons de leurs expériences. Cet engagement est ce qui rend ces visites de la direction en matière de sécurité plus efficaces que tout autre instrument telles les semaines consacrées à la sécurité, les vidéos, les affiches, les discussions, qui peuvent parfois être perçues comme des instructions « venant d'en haut ». Le leadership consiste à communiquer au sujet de ce qui est vraiment important pour nous : nous assurer qu'à la fin de leur journée de travail, tous nos employés rentrent chez eux sains et saufs.

« J'ai appris à travers ce processus qu'il n'est pas nécessaire de parler de sécurité aux personnes », indique Aad. « Les gens sont naturellement conscients du danger et des risques. Donc, la réflexion sur les enjeux de la sécurité vient d'en bas et non d'en haut. Si nos collaborateurs ont le sentiment d'être écoutés et voient que la question de leur sécurité est prise au sérieux, alors les pratiques s'améliorent et les gens font attention non seulement à leur propre sécurité mais également à celle de leurs collègues. »

**Nos collaborateurs sont notre priorité**

Dans toutes les divisions de Renewi, nos collaborateurs sont notre priorité et nous voulons qu'ils sachent qu'ils jouent un rôle fondamental au sein de notre organisation. Plus les employés ont le sentiment d'être estimés, plus ils communiquent ouvertement, non seulement avec notre équipe de direction, mais aussi avec leurs collègues. Cela crée une culture de communication ouverte et de confiance autour des questions de sécurité.



SI L'ATTITUDE DE L'EMPLOYÉ EST FONDAMENTALE POUR L'AMÉLIORATION DE LA SÉCURITÉ, L'ENCADREMENT JOUE UN RÔLE ESSENTIEL DANS SA DÉFINITION



## PERFORMANCE EN MATIÈRE DE SANTÉ ET DE SÉCURITÉ

La sécurité est notre première valeur et notre priorité absolue. En fin de compte, notre performance en matière de sécurité s'exprime à travers le nombre, le taux et la gravité des accidents que nous enregistrons. Le fait de constater et d'intégrer dans des rapports les situations « susceptibles de mal se terminer » (quasi-accidents) est un moyen proactif d'éviter les accidents avant que le problème ne survienne. Le nombre d'accidents évités de justesse par nos employés et l'efficacité avec laquelle nous remédions à de telles situations constituent un indicateur clé en matière de sécurité. Le tableau ci-dessous présente nos performances dans les situations d'accidents et de quasi-accidents.

	2016/17	2017/18
<b>INDICATEURS DE PERFORMANCE EN MATIÈRE DE SÉCURITÉ<sup>1</sup></b>		
Nombre d'accidents mortels <sup>2</sup>	0	1
Nombre d'accidents entraînant une absence de plus de 3 jours	128	108
Taux d'accidents entraînant une absence de plus de 3 jours	1 750	1 505
Nombre de blessures avec interruption de travail (BIT)	158	172
Taux de fréquence des BIT	10,9	12,5
Taux de gravité	31,6	17,4
Nombre de quasi-accidents rapportés	13 473	10 934
Nombre de quasi-accidents suivis de mesures destinées à les prévenir	10 750	9 097
Taux de quasi-accidents suivis de mesures destinées à les prévenir	80%	83%

1. Reformulation mineure de certaines données de 2017 suite à l'analyse des données de la société fusionnées au cours de l'année.

2. Outre les accidents du travail ci-dessus, l'un de nos conducteurs de camions de déchets a été impliqué dans un accident de la route mortel en avril 2017.

### Explication

Accident entraînant une absence de plus de trois 3 jours : Accident qui se traduit par une interruption de travail de plus de trois jours  
Taux d'accidents entraînant une absence de plus de 3 jours : Nombre d'accidents entraînant une absence de plus de 3 jours / ETP x 100 000 = taux

BIT (blessure avec interruption du travail) : Accident qui se traduit par une interruption de travail d'une personne pendant une journée ou plus

Taux de fréquence BIT : nombre de BIT / nombre total d'heures travaillées x 1 000 000 = taux

Taux de gravité : Nombre total de jours perdus à la suite d'accidents / nombre total de BIT

Quasi-accident : Un accident ayant failli se produire. Également appelé rapports de risque, accidents évités de justesse, etc.

Taux de quasi-accidents suivis de mesures destinées à les prévenir : nombre d'accidents évités de justesse suivis de mesures destinées à les prévenir / nombre d'accidents évités de justesse en %



Notre priorité absolue est que nos collaborateurs puissent rentrer chaque jour sain et sauf chez eux. Nous avons intégré la sécurité dans notre culture en faisant de la sécurité notre première valeur et notre priorité absolue.



# UNE MAIN-D'ŒUVRE DIVERSIFIÉE

Nous sommes une équipe diversifiée et dynamique. Nous mettons d'ailleurs en place des initiatives en vue d'augmenter nos niveaux de diversité et d'accroître l'égalité.

Nous tirons grand profit de la diversité de nos équipes. Nos collaborateurs proviennent de cultures et d'horizons différents. Nous avons ainsi un groupe dynamique dont les membres peuvent apprendre les uns des autres. L'une de nos six valeurs fondamentales est d'ailleurs « Ensemble ». Elle signifie que nous sommes toujours ouverts et que nous nous respectons mutuellement.

Nous sommes un employeur qui donne sa chance à tous, ce qui signifie que nous accordons une véritable attention et, une approche équitable aux demandes d'emploi, d'évolution professionnelle et de formation continue émanant de personnes souffrant d'un handicap.

Dans le cadre de notre culture Renewi, nous étudions de nouvelles manières d'intéresser plus de femmes à nos métiers et travaillons sur la question de leur progression au sein du Groupe.

Près de 16% de nos effectifs sont des femmes ce qui représente environ 1 153 femmes employées. Il s'agit là d'une proportion normale dans notre industrie. Dans le but de faire progresser encore la culture Renewi, nous cherchons à inciter plus de femmes à venir travailler dans notre entreprise. Actuellement, suite à la nomination de Jolande Sap le 1er avril 2018, deux femmes sont membres du Conseil d'administration.

En avril, le gouvernement du Royaume-Uni a commencé

à appliquer la réglementation sur l'obligation du rapport annuel entre les écarts de rémunération hommes / femmes (« Gender Pay Gap Reporting (GPGR) ») s'appliquant aux entreprises britanniques comptant plus de 250 employés. En ce qui concerne notre entité commerciale britannique (Renewi UK Services Limited), les données montrent que, bien que l'effectif féminin total soit significativement inférieur à l'effectif masculin, l'écart salarial moyen est négligeable. L'intégralité du GPGR peut être consultée sur notre site Web : [www.renewiplc.com](http://www.renewiplc.com). L'analyse des écarts de salaires entre les sexes dans le reste de notre entreprise a révélé une situation similaire.

Cette année, dans le cadre de notre engagement en faveur de la diversité, nous nous sommes associés au Centre Public Belge de Protection Sociale pour offrir des opportunités de formation et d'emploi aux membres vulnérables et défavorisés de la société.

Vous trouverez de plus amples informations sur cette question en [page 37](#).

Au cours de l'année, nous avons revu nos politiques de lutte contre la traite des êtres humains et l'esclavage dans toutes nos entreprises ou chaînes d'approvisionnement. Conformément à la loi de 2015 sur l'esclavage moderne, notre position sur cette question est examinée et approuvée chaque année par le Conseil. Elle peut être consultée sur notre site Web : [www.renewiplc.com](http://www.renewiplc.com).



Plus de 75% de nos employés qui ont répondu à notre sondage Pulse déclarent être impliqués dans leur travail et attachés à Renewi.

## MOTIVER NOS EMPLOYÉS

Cette année, nous avons réalisé notre première enquête sur l'implication des employés à l'échelle de Renewi afin d'établir une base de référence et définir des objectifs d'amélioration. Plus de 62% de nos effectifs ont participé à l'enquête « Pulse » menée en mars 2018.

Les résultats ont montré qu'en général, nos employés apprécient leur métier aiment travailler ensemble, qu'ils sont satisfaits de leur manager et des conditions de travail et qu'ils sont fiers d'exercer leurs fonctions chez Renewi. Plus de 75% des employés ayant répondu à l'enquête se sentent impliqués dans leur mission et sont attachés à Renewi.

Un certain nombre de points d'amélioration ont été identifiés par l'enquête. Les employés ont

bien conscience du fait que la sécurité est une priorité mais, des améliorations restent toutefois nécessaires et un certain nombre d'actions doivent être entreprises en ce domaine. Nos collaborateurs souhaitent également plus de communication, plus d'opportunités d'apprentissage professionnel et de développement personnel, une plus grande reconnaissance et plus de gratitude, et veulent avoir le sentiment qu'il est tenu compte de leurs opinions et de leurs idées.

Nous utiliserons ces résultats pour créer des plans d'action gérés par l'équipe pour nous aider à nous améliorer, ensemble, pour l'avenir.

## ETUDE DE CAS : EMPLOI

# OFFRIR DE NOUVELLES OPPORTUNITES

Renewi compte près de 7 000 employés permanents sur l'ensemble de ses sites aux Pays-Bas, en Belgique, au Royaume-Uni, en Hongrie, en Allemagne, au Portugal, en France, au Luxembourg et au Canada. Tous nos employés ont un rôle à jouer pour que nous puissions continuer à opérer avec succès en tant que leader dans notre secteur d'industrie. Nous sommes donc fiers d'assurer à nos collaborateurs un milieu de travail sûr et bienveillant dans le cadre duquel ils ont la possibilité d'évoluer et de réussir.

Chez Renewi, nombre de personnes sont motivées et désireuses de gravir les échelons de l'organisation. Et nous sommes fiers de leur offrir l'opportunité de suivre une formation qui leur permettra d'exaucer ce souhait. Un nombre croissant de nos employés saisissent cette chance et acquièrent ainsi les qualifications nécessaires pour évoluer au sein de notre organisation. Ainsi, par exemple, chez Renewi Belgium, des collègues qui travaillent comme chargeurs bénéficient d'une formation de conduite gratuite, avec, à la clé, s'ils réussissent leurs tests, un emploi garanti comme conducteur. D'autres sont devenus grutiers ou conducteurs de chargeuses sur pneus.

Mais il n'y a pas que les personnes déjà employées chez Renewi qui peuvent bénéficier des opportunités que nous offrons. Sur notre site "plastiques" de Lokeren, nous avons récemment lancé un projet d'emploi – dit « de l'article 60 » – en collaboration avec le Centre public d'action sociale belge. Le projet vise à offrir des opportunités aux candidats pouvant bénéficier d'un salaire d'intégration ou recevant des allocations publiques qui ne parlent pas notre langue, ne connaissent pas notre culture de travail ou ont un faible niveau d'éducation.

Le but du projet est de faire en sorte, qu'au bout d'une année, les candidats disposent d'une bonne base au regard de nombreuses compétences essentielles, notamment en matière de communication, de gestion du temps et en matière administrative. Mais ce ne sont pas seulement les candidats qui profitent de ces opportunités. Renewi a, en effet, trouvé des personnes indispensables pour occuper les postes vacants sur la ligne de tri à Lokeren. En offrant des opportunités professionnelles à certains de ses membres les plus vulnérables et les plus défavorisés, cette démarche est bénéfique à la société toute entière.



Nous sommes très fiers de donner à nos collaborateurs dévoués et motivés la possibilité de gravir les échelons de l'organisation et d'évoluer en leur offrant des formations.



## INDICATEURS DE PERFORMANCE CONCERNANT LES PERSONNES

Notre effectif est notre ressource la plus précieuse. Nous le démontrons en mettant l'accent sur des questions telles que le bien-être des employés et la diversité. Le tableau ci-dessous présente un certain nombre de données concernant notre effectif. L'ensemble des chiffres est exprimé en ETP (équivalent temps plein), sauf indication contraire.

	2016/17	2017/18
<b>Nombre total d'employés permanents<sup>1</sup></b>	7 077	<b>7 100</b>
<b>Nombre d'employés permanents hommes</b>	6 048	<b>5 947</b>
<b>Nombre d'employés permanents femmes</b>	1 029	<b>1 153</b>
<b>Nombre de membres statutaires du conseil d'administration hommes</b>	7	<b>6</b>
<b>Nombre de membres statutaires du conseil d'administration femmes</b>	1	<b>2</b>
<b>Nombre de cadres supérieurs hommes<sup>2</sup></b>	NON DISPONIBLES	<b>289</b>
<b>Nombre de cadres supérieurs femmes<sup>2</sup></b>	NON DISPONIBLES	<b>76</b>
<b>Nombre d'employés permanents des services opérationnels<sup>2</sup></b>	NON DISPONIBLES	<b>4 831</b>
<b>Nombre d'employés des services administratifs, du management et support<sup>4</sup></b>	NON DISPONIBLES	<b>2 269</b>
<b>Rotation du personnel permanent (%)</b>	9,7	<b>4,9</b>
<b>Nombre d'employés non permanents</b>	1 365	<b>1 143</b>
<b>Absentéisme total des employés (% des jours disponibles)</b>	5,2	<b>4,6</b>

1. . L'effectif total de Renewi dépasse les 8 000 personnes lorsque l'on tient compte des travailleurs temporaires.

2. Nouvel indicateur - les données pour 2017 ne sont pas disponibles.



# 4 831

LE NOMBRE  
D'EMPLOYÉS  
PERMANENTS CHEZ  
RENEWI OCCUPANT  
UNE FONCTION  
OPÉRATIONNELLE

Nous valorisons le rôle et la contribution de chacun au sein de l'entreprise et avons à cœur d'assurer le bien-être de nos collaborateurs qui constituent notre ressource la plus précieuse.



# NOS OBJECTIFS

Nous rendons compte de nos indicateurs de performance clés (KPI) en matière de CSR. Nous avons fixé des objectifs d'amélioration pour les indicateurs les plus importants pour nos partenaires. Ces objectifs sont définis par cycles de cinq années. Notre cycle actuel se termine en 2020. Il s'agit de nos objectifs en matière de santé et de sécurité.



## OBJECTIFS EN MATIÈRE DE SANTÉ ET DE SÉCURITÉ

	NOTRE PERFORMANCE EN 2017/18	L'OBJECTIF À ATTEINDRE D'ICI 2020		NOTRE PERFORMANCE EN 2017/18	L'OBJECTIF À ATTEINDRE D'ICI 2020
<b>Taux d'accidents entraînant une interruption de travail de plus de trois jours</b>	1 505	1 355	<b>Taux de gravité</b>	12,5	8,7
<b>Taux de fréquence des blessures avec interruption de travail</b>	12,5	8,7	<b>Taux de quasi-accidents ayant été suivis de mesures destinées à les prévenir</b>	83%	85%

Nos taux complets concernant les accidents entraînant une interruption de travail de plus de 3 jours ainsi que toute perte de temps de travail sont des mesures concernant le nombre d'accidents se produisant et la fréquence avec laquelle ceux-ci se produisent (voir page 35 pour les définitions). En ce qui concerne les accidents entraînant une interruption de travail de plus de 3 jours, nous avons déjà fixé un objectif d'amélioration de 25% (équivalent à un taux de 1 720) d'ici 2020. Nous avons déjà largement dépassé cet objectif. En conséquence, nous avons redéfini celui-ci pour nous améliorer toujours davantage. Nous n'avons pas encore atteint l'objectif que nous nous sommes fixé en matière de fréquence des blessures entraînant un arrêt de travail, et celui reste donc inchangé. Suite aux observations formulées par nos partenaires, nous avons opté pour des objectifs exprimés en chiffres plutôt qu'en pourcentage. Pour ces deux mesures, plus le chiffre est faible, meilleures sont nos performances.

Le taux de gravité est une mesure de la sévérité moyenne des accidents que nous avons à déplorer – combien de jours d'absence au travail sont, en moyenne, la conséquence d'accidents entraînant une interruption de travail (voir la définition à la [page 35](#)).

La sécurité est notre première valeur et notre priorité absolue. Pour 2018, nous avons ajouté un nouvel objectif en la matière. Pour cette mesure, plus le chiffre est faible, meilleure est notre performance. Nous suivrons de près les progrès effectués pour la réalisation de cet objectif et nous rendrons compte à ce sujet en 2019.

Les quasi-accidents sont les accidents s'étant presque produits. Plus nous remédierons aux situations dans lesquelles un incident a été évité de justesse, plus faible sera le risque qu'un accident se produise réellement – le taux de quasi-accidents suivis de mesures destinées à les prévenir permet de mesurer notre capacité à remédier à ce problème. Initialement, nous nous étions fixé un objectif de résolution de 75%. Nous avons dépassé cette cible. Nous avons alors redéfini notre objectif en le fixant à 85% de sorte à poursuivre notre travail d'amélioration pour de telles situations. Pour cette mesure, plus le pourcentage est élevé, meilleures sont nos performances.

A row of modern brick houses with dark roofs and white window frames, situated behind a pond with reeds. The scene is captured at dusk, with a blue and green color palette. The houses are reflected in the water. The overall atmosphere is serene and modern.

# PARTENARIAT

Avec nos partenariats, nous ambitionnons d'aider la société à avancer vers un avenir plus durable. Tenir compte des points de vue et opinions des communautés qui nous accueillent, minimiser l'impact que nous avons sur celles-ci et donner quelque chose en retour – à travers ce que nous faisons – est très d'important pour nous.

# ÊTRE UN PARTENAIRE RESPONSABLE

Nous avons réussi cette année à réduire considérablement le nombre de réclamations par site et avons continué à accomplir avec sérieux les devoirs nous incombant en matière de gouvernance.

Nos actions et nos innovations aident la société à évoluer vers un avenir plus durable. Nous nous sommes engagés à remplir notre rôle dans l'économie circulaire et nous avons été très heureux, cette année, de travailler avec un nombre croissant de groupes divers, au sein de la société, qui partagent notre engagement (voir ci-contre).

Nous comprenons également que nos activités peuvent avoir un impact sur les communautés dans les régions où nous opérons. Notre objectif est d'agir en partenariat avec les communautés locales. Dans ce cadre, nous voulons être un partenaire responsable en minimisant l'impact de nos sites sur l'environnement que nous partageons avec les riverains, les organisations communautaires et les entreprises. Cette année, le nombre de réclamations « environnementales » reçues par nos sites et nos bureaux a considérablement diminué, passant de 482 à 306, faisant ainsi chuter de 2,3 à 1,5 le nombre moyen de plaintes par site. Ceci a notamment été le cas pour nos sites d'exploitation au Royaume-Uni et au Canada. Le type de réclamations ayant le plus fortement diminué sont celles concernant l'odeur et la présence de vermine et de mouches. Ceci s'explique par l'attention accrue

que nous accordons à la qualité de nos processus sur l'ensemble de nos sites et par une forte sensibilisation de nos employés à ces problèmes.

Notre nouvelle usine de traitement de biocarburants organiques à Surrey, au Canada, est un exemple de notre approche axée sur les processus de qualité. Le site dispose en effet d'un système de réduction des odeurs à la pointe de la technologie traitant plus de 200 000 m<sup>3</sup> d'air par heure. Le bâtiment est sous pression négative, aspirant de l'air frais chaque fois qu'une porte coulissante est ouverte. Du fait de la présence de résidents locaux vivant à moins d'un kilomètre du site, le système de réduction des odeurs est quelque chose d'essentiel dans le cadre des efforts que nous déployons pour être et rester un partenaire local accepté.

## 36.5%

DE RÉDUCTION DU NOMBRE DE RÉCLAMATIONS EN MATIÈRE ENVIRONNEMENTALE QUE NOUS AVONS REÇUES CETTE ANNÉE

## COMMENT NOUS TRAVAILLONS AVEC NOS PARTENAIRES POUR FAIRE DE L'ÉCONOMIE CIRCULAIRE UNE RÉALITÉ

**Clients** Un nombre croissant de clients nous sollicitent pour nous demander conseil sur la démarche et les pratiques de l'économie circulaire. Pour eux, nous mettons en place des pratiques commerciales durables et nous nous assurons qu'ils atteignent leurs objectifs de développement durable grâce à la mise en œuvre de solutions intelligentes.

**Start-ups** Nous croyons que nous pouvons aider à accélérer la transition vers une économie circulaire grâce à des partenariats conclus avec des start-ups innovantes axées sur la circularité. Nous espérons que l'innovation générée par les start-up nous aidera à augmenter le nombre de produits de valeur que nous pouvons extraire des déchets.

**Autorités** En tant que leader du marché et partenaire expert du secteur waste-to-product, nous travaillons activement avec les autorités nationales, régionales et locales pour aider à la mise en place d'une législation permettant de rendre notre monde plus durable.

**Consommateurs** Grâce à des campagnes, nous sensibilisons les consommateurs à l'importance du tri et de la prévention de la production des déchets. Nous proposons également des solutions concrètes et locales. Elles permettent d'impliquer le grand public et, en même temps, d'envoyer un message fort aux politiciens, aux entreprises et à l'industrie.

**ONG** Notre vision de la protection du monde en donnant une nouvelle vie aux matériaux usagés nécessite la participation de nombreuses organisations environnementales et ONG. Nous les soutenons dans l'attention qu'elles accordent à des questions socialement pertinentes telles que le changement climatique et la pollution plastique de nos océans.



## RESPECTER DES NORMES ÉLEVÉES

Notre objectif est de répondre aux normes mondiales en matière de santé et de sécurité, de gestion environnementale et de qualité de nos processus. Nos accréditations officielles en sont un indicateur important. Leur nombre a diminué cette année en raison de la fusion de plusieurs accréditations propres à un site. Dans les années à venir, nous envisageons de rationaliser davantage les nombreuses accréditations existantes au cœur d'un seul système de gestion, ceci afin de mettre en place une même façon de travailler dans nos différentes divisions.

Outre le respect des normes mondiales dans nos processus opérationnels, nous voulons nous soumettre aux normes éthiques les plus élevées dans tout ce que nous faisons. Dans ce cadre, nous proposons à nos employés des formations et des ateliers sur les modalités de gestion des problèmes d'intégrité. Le nombre d'employés que nous avons formés sur les questions d'intégrité a augmenté l'an dernier, même si nous nous sommes concentrés sur la question de l'intégration de nos processus de gestion de l'intégrité dans l'ensemble de l'organisation. En raison de cette concentration accrue et de l'augmentation de la formation, le nombre de fois où des conseils ont été donnés aux employés et/ou à la direction à la suite d'une notification d'intégrité a augmenté. Il s'agit là un développement positif. Notre objectif est d'accroître la sensibilisation aux problèmes d'intégrité et d'encourager les employés à exprimer leurs préoccupations.

Nous respectons des normes élevées. Ceci est la raison pour laquelle des formations sont organisées pour nos collaborateurs sur des questions fondamentales telles que l'intégrité





## ETUDE DE CAS : PRODUITS DANS LA SOCIÉTÉ

# VALORISER LES DECHETS

Avec les flux de déchets, les entreprises de la division Monostreams de Renewi produisent des matériaux pour des marchés finaux tels que le verre, les équipements électriques et électroniques, les matières organiques et les minéraux. Ceux-ci sont utilisés dans des secteurs d'industrie comme le secteur de l'emballage des aliments et des boissons, de l'électricité et de l'électronique, des soins de santé, de l'énergie, des engrais de sol, et du secteur du bâtiment et de la construction. Plus important encore : ils jouent un rôle dans la vie quotidienne des membres de nos communautés.

À l'automne dernier, l'entreprise Coolrec de Renewi a lancé un projet en collaboration avec la société de télécommunications KPN et la KNSB (Royal Dutch Skating Federation) en vue du recyclage des métaux précieux se trouvant dans les téléphones portables mis au rebut, ceci dans le but d'en faire des médailles en or, en argent ou en bronze. Et celles-ci ont été décernées lors des championnats néerlandais Allround et Sprint en janvier 2018.

Arjen Wittekoek, directeur de Coolrec, explique : « Toutes les médailles sont fabriquées à l'aide d'une base de cuivre et de zinc, et celles en or et en argent sont galvanisées avec du métal précieux. Il y a beaucoup de métal dans les téléphones portables et s'approvisionner en or et en argent n'a pas été le problème ; par contre nous avons eu du mal à obtenir suffisamment de zinc. »

Le recours à des rubans pour médailles à partir de tissus recyclés éthiques et durables s'est également avéré être compliqué, jusqu'à ce qu'Arjen et son équipe aient eu la brillante idée de réutiliser les anciens drapeaux de Coolrec.

« Ce qui a commencé comme une initiative marketing et publicitaire s'est transformé en une opportunité de développer des relations commerciales » indique Arjen. « Nous sommes une entreprise de recyclage et nous n'avions jamais fabriqué de médailles auparavant ! Mais le pilote a été un grand succès et nous espérons répéter cette expérience l'année prochaine. »

Un partenariat entre l'entreprise Mineralz de Renewi, la municipalité de Duiven aux Pays-Bas et le producteur de béton De Hamer a permis de fabriquer une dalle de pavage durable créée à partir de ce que Paul Dijkman, directeur de Mineralz, appelle « the best of the rest » (les meilleurs résidus).

« Partout dans le monde, les résidus du processus d'incinération finissent à la décharge », déclare-t-il. « Ils sont parfois utilisés pour refaire des routes, mais ils sont généralement considérés comme un matériau sale. Dans le cadre de l'accord vert sur le recyclage conclu avec le gouvernement néerlandais, nous nous sommes fixés comme objectif de recycler ces « cendres résiduelles » en les élevant dans la hiérarchie de l'économie circulaire, c'est-à-dire en les appréhendant non pas comme un matériau de construction sale mais, au contraire, comme un matériau propre. »

La cendre est livrée à l'installation de Mineralz. Tous les métaux précieux en sont extraits. La « fraction minérale » restante est alors lavée et utilisée pour fabriquer les granulés FORZ®, un substitut au sable et au gravier dans les produits en béton qui sont eux-mêmes recyclables.

« La cendre résiduelle n'a pas bonne réputation », indique Paul. « Mais nos partenaires étaient prêts à écouter nos idées et à innover. Nous avons maintenant un produit propre, sûr et durable sur le long terme. »



## ETUDE DE CAS : ENGAGEMENT ENVERS LA COMMUNAUTE

# ALLER A LA RENCONTRE DE NOS COMMUNAUTES

Souvent, les opérations de gestion des déchets, même les plus durables, n'ont pas très bonne presse dans les quartiers où elles sont effectuées. Nous le concevons très bien, et, ayant à cœur de réaliser les engagements que nous prenons envers la société, nous savons que la pérennité de notre succès suppose de bonnes relations avec les populations qui vivent près de nos sites et nécessité d'être à l'écoute de ce qu'ils ont à dire.

C'est pourquoi nous ouvrons régulièrement nos portes au public pour que celui-ci puisse visiter nos sites et voir ce que nous y faisons. Par exemple, cette année, quatre de nos sites belges ont participé à la journée nationale Découverte Entreprises, un programme destiné à permettre au public de mieux connaître les entreprises opérant dans leurs communautés. Nos sites de Roeselare, CETEM, Puurs et Evergem ont accueilli près de 4 000 visiteurs. Des collègues étaient présents sur place pour répondre aux questions sur nos activités et faire connaître notre histoire en tant qu'entreprise leader du marché du traitement des déchets et expliquer les principes de la gestion durable de déchets. Nous avons organisé des événements similaires au cours de l'année dans d'autres villes du Benelux ainsi qu'au Royaume-Uni et au Canada.

Nous sommes également heureux d'avoir l'occasion de discuter avec nos clients et de les aider à mieux comprendre ce que Renewi représente et ce que nous faisons. Créer de la valeur à partir des déchets et voir en ceux-ci une matière première pour demain est un message puissant que nous voulons partager. Nous étions fiers de pouvoir présenter les applications concrètes de ce message sur notre site de Lokeren, où du papier comportant des informations confidentielles est détruit puis est recyclé dans une chaîne d'approvisionnement entièrement fermée,

surveillée et auditée de façon continue.

Nous avons également accueilli des clients sur notre site de Puurs, où ceux-ci ont pu découvrir la ligne de tri innovante sur laquelle sont triés les matériaux de valeur. Chaque année, le site traite quelque 100 000 tonnes de déchets résiduels permettant de produire 30 000 tonnes de matières premières nouvelles. Ainsi, un tiers de ces déchets est promis à une seconde vie sous forme de nouveaux produits plutôt que de terminer en nuages d'émissions.

Bien sûr, il est essentiel de sensibiliser les jeunes au message « Waste no more ». C'est pourquoi Renewi était fier de s'associer à DreamVille, le site où des milliers de festivaliers de Tomorrowland viennent faire la fête pendant le festival. Lors du festival de 2017, nous avons décidé de réduire la quantité de déchets et de détritiques dans DreamVille en invitant les clients à recycler autant de matériaux réutilisables que possible et à donner une nouvelle vie aux déchets. Tomorrowland a fourni 40 000 kits de recyclage aux invités de DreamVille, et les personnes ayant rapporté des déchets triés se sont vu remettre des tickets qui leur permettaient de gagner de superbes prix.

Bien entendu, ce n'est qu'une fois que tout le monde fut rentré à la maison que le nettoyage a vraiment pu commencer. En mettant à disposition le bon type de conteneurs de stockage, nous avons – avec Kringwinkel Ecoso, Love Tomorrow et des bénévoles – aidé à rassembler 25 tonnes de matériel de camping, qui, dans le futur, pourra être prêté.

Il ne s'agit là que de quelques exemples de la manière dont Renewi va à la rencontre de ses voisins et porte notre message « Waste no More ».

25  
TONNES  
D'ÉQUIPEMENT  
DE CAMPING  
RÉUTILISABLE ONT  
ÉTÉ COLLECTÉES À  
DREAMVILLE



## PERFORMANCE COMMUNAUTAIRE

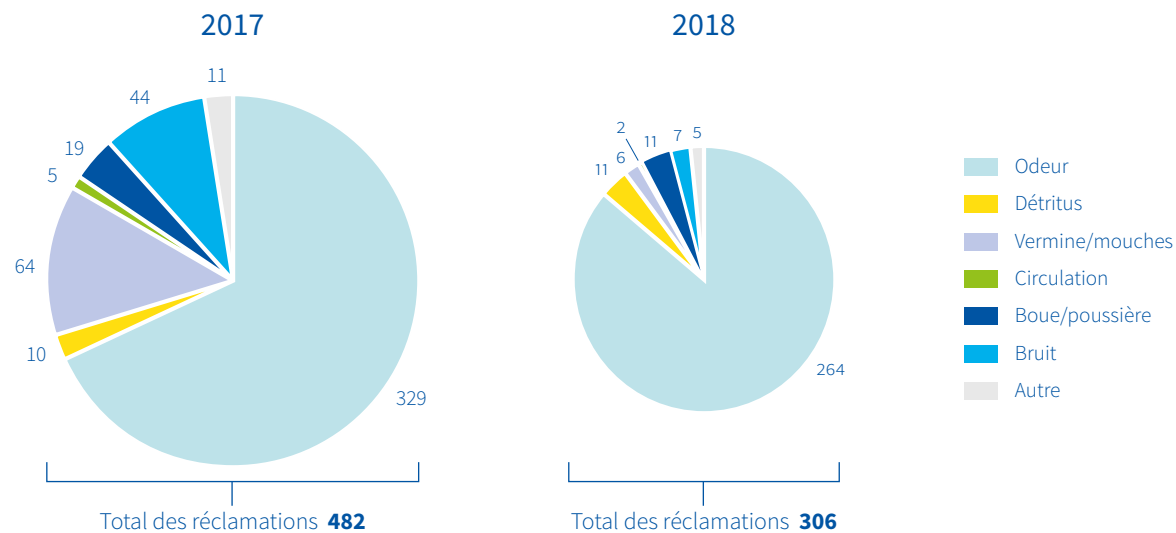
Nos activités aident la société à réaliser ses aspirations de durabilité. Toutefois, nous sommes conscients du fait que nos activités peuvent également avoir un effet néfaste sur les communautés des régions dans lesquelles nos sites sont implantés. Les tableaux ci-dessous montrent les résultats de nos efforts visant à atténuer cet effet défavorable potentiel sur les communautés locales.

### NOMBRE DE RECLAMATIONS<sup>1</sup>

	2016/17	2017/18
Nombre de réclamations « environnementales » reçues par nos sites/établissements <sup>1</sup>	482	306
Nombre moyen de réclamations par site	2.3	1.5

1. Comprend toutes les réclamations, tant justifiées que non fondées.

### TYPES DE RECLAMATIONS



# NOS OBJECTIFS

Nous présentons nos indicateurs clés de performance en matière de RSE. Pour les indicateurs les plus importants pour nos partenaires, nous fixons des objectifs visant à leur amélioration. Ces objectifs sont définis par cycles de cinq années. Notre cycle actuel se termine en 2020. Il s'agit de notre objectif communautaire.



## OBJECTIF COMMUNAUTAIRE

NOTRE PERFORMANCE  
EN 2017/18

L'OBJECTIF À  
ATTEINDRE D'ICI 2020

Nombre moyen de  
réclamations par site

1,5

1,4

La grande majorité de nos sites ne reçoit aucune réclamation. Cependant, nous avons fixé notre objectif en la matière sous forme d'un ratio par site car celui-ci constitue une mesure plus précise que le nombre total de réclamations, quel que soit le nombre de sites que nous exploitons. Nous avons réalisé d'importants progrès et nous sommes en très bonne voie d'atteindre notre objectif pour 2020. Pour cette mesure, plus le chiffre est faible, meilleure est notre performance.



# GOUVERNANCE, COMPLIANCE ET ACCREDITATION EXTERNE

Dans chacun des domaines de nos trois axes de priorité – à savoir la planète, nos collaborateurs et les partenariats – nous exerçons une bonne gouvernance. Nous essayons également d'organiser, si possible, une vérification externe de notre approche et de notre performance. Il peut s'agir d'une certification sur la base de normes formelles ou d'une évaluation au regard de normes connues telle que la norme FTSE4Good

## ACCREDITATION<sup>1</sup>

	2016/17	2017/18
ISO 14001 / EMAS	177	150
ISO 9001	186	150
OSHAS 18001	149	117
SCC / VCA	109	109

1. Certaines accréditations concernent plus d'un site ou établissement, comme, par exemple, une accréditation valant pour un groupe de sites. La comparaison à l'aide du numéro de site de base cité dans le présent rapport peut ne pas être valide. Nombre de nos divisions suivent une stratégie consistant à combiner leurs systèmes de gestion. Dans ces cas, le nombre d'accréditations peut diminuer, mais le champ d'application global de nos accréditations est plus étendu.

### À NOTER

ISO 14001 / EMAS – Normes internationales de management environnemental  
 ISO 9001 – Norme internationale de qualité  
 OSHAS 18001 – Norme internationale de santé et de sécurité  
 SCC / VCA – Normes nationales de santé et de sécurité

## NOTRE PERFORMANCE EN MATIERE DE COMPLIANCE

	2016/17	2017/18
Nombre de condamnations en matière environnementale et amendes	5	5
Nombre de condamnations en relation avec les thèmes de la santé et de la sécurité	6	3
Actions en justice fondées sur un comportement anticoncurrentiel, liées à la réglementation antitrust et sur les monopoles	0	0

## NOTRE PERFORMANCE EN MATIERE DE GOUVERNANCE

	2016/17	2017/18
Nombre d'employés ayant suivi un(e) formation/cours/atelier sur le thème de l'intégrité	232	292
Nombre d'enquêtes portant sur des problèmes d'intégrité	28	16
Nombre total d'avis fournis aux employés/à la direction suite à des notifications en matière d'intégrité	130	142
Nombre de fois où un avis a été fourni aux employés/à la direction suite à des notifications de mauvaise conduite éthique	40	54
Nombre de fois où un avis a été fourni aux employés/à la direction suite à des notifications concernant des cas d'agressions ou de violences	22	22
% d'employés couverts par des comités officiels de sécurité	100%	100%
% des opérations ayant fait l'objet d'une évaluation par rapport aux risques de corruption et d'autres risques similaires	100%	100%



FTSE4Good



# EN SAVOIR PLUS

Obtenez de plus amples informations sur les principes de notre politique en matière de RSE, sur nos lieux d'implantation et sur nos activités.

# EN SAVOIR PLUS

Notre rapport sur notre politique en matière de RSE est l'un des nombreux documents que nous produisons pour présenter la façon dont nous travaillons. La présente page précise les informations auxquelles vous pouvez accéder et qui vous permettront d'obtenir de plus amples détails sur nos performances.

## **Vous voulez des informations détaillées ?**

Le présent rapport propose un résumé de nos performances par rapport à divers thèmes. Le document contenant les données complètes sur notre politique en matière de RSE fournit des informations sur les divisions ainsi que de plus amples détails sur l'ensemble des aspects de notre performance en matière de RSE. Le document complet relatif à notre politique en matière de RSE est disponible sur : [renewiplc.com/our-responsibilities](https://renewiplc.com/our-responsibilities)

## **Vous voulez savoir comment nous calculons les données RSE ?**

Notre document sur les Indicateurs en matière de RSE définit ce que nous étudions et comment les indicateurs sont calculés. Il décrit également les règles que nous élaborons et suivons. Le

document sur les Indicateurs en matière de RSE est disponible sur : [renewiplc.com/fr/investors/reports-and-presentations](https://renewiplc.com/fr/investors/reports-and-presentations)

## **Vous voulez de plus amples informations sur notre système de rapports et la GRI ?**

Le présent rapport a été préparé dans le respect de la norme GRI : Core option. Notre approche GRI et l'index de contenu GRI peuvent être consultés dans notre document navigateur GRI sur : [renewiplc.com/our-responsibilities](https://renewiplc.com/our-responsibilities)

## **Vous voulez de plus amples informations sur la stratégie de groupe et notre performance en matière financière ?**

Notre rapport annuel fournit des informations détaillées sur Renewi ainsi que sur notre vision, notre stratégie, nos opérations, nos personnels, nos risques et notre performance en matière

financière. Le rapport annuel et d'autres informations concernant l'entreprise peuvent être consultés sur : [renewiplc.com/en/investors/reports-and-presentations](https://renewiplc.com/en/investors/reports-and-presentations)

## **Vous voulez en savoir plus sur nos activités ?**

Nous disposons de documents concernant le Groupe, mais certaines de nos divisions opérationnelles établissent leurs propres rapports.

Pour de plus amples informations à leur sujet, adressez-vous à nos bureaux divisionnaires principaux listés dans la section concernant les contacts à la page 50 du présent rapport.

Vous avez un commentaire ou une question sur notre rapport RSE ou les activités associées ? Contactez-nous à : [info@renewi.com](mailto:info@renewi.com)



# BUREAUX PRINCIPAUX

De plus amples informations sur nos activités, notre rapport en matière de RSE et d'autres publications peuvent être obtenues sur notre site Internet : [www.renewiplc.com](http://www.renewiplc.com). Vous trouverez ci-dessous les coordonnées de nos bureaux principaux :

## **Netherlands Commercial Division**

Renewi Nederland B.V.  
Flight Forum 240  
5657 DH Eindhoven  
Pays-Bas

## **Belgium Commercial Division**

Renewi Belgique N.V.  
Gerard Mercatorstraat 8  
B-3920  
Lommel  
Belgique

## **Monostreams Division**

Renewi Monostreams  
Flight Forum 240  
5657 DH Eindhoven  
Pays-Bas

## **Hazardous Division**

Renewi Hazardous Waste B.V.  
Vlasweg 12  
4782 PW Moerdijk  
Pays-Bas

## **Municipal Division**

Renewi UK Services Limited  
Dunedin House  
Auckland Park, Mount Farm  
Milton Keynes  
Buckinghamshire MK1 1BU

## **Siège**

Renewi plc  
16 Charlotte Square  
Edinbourg  
EH2 4DF  
Immatriculée en Écosse  
No.SC077438

## **Bureaux principaux**

Renewi plc  
Dunedin House  
Auckland Park, Mount Farm  
Milton Keynes  
Buckinghamshire MK1 1BU

Tel: 00 44 (0)1908 650580

Site

Internet : [www.renewiplc.com](http://www.renewiplc.com)

[www.renewi.com](http://www.renewi.com)

Email: [info@renewi.com](mailto:info@renewi.com)

## **Secrétaire général de la Société**

Philip Griffin-Smith, FCIS



